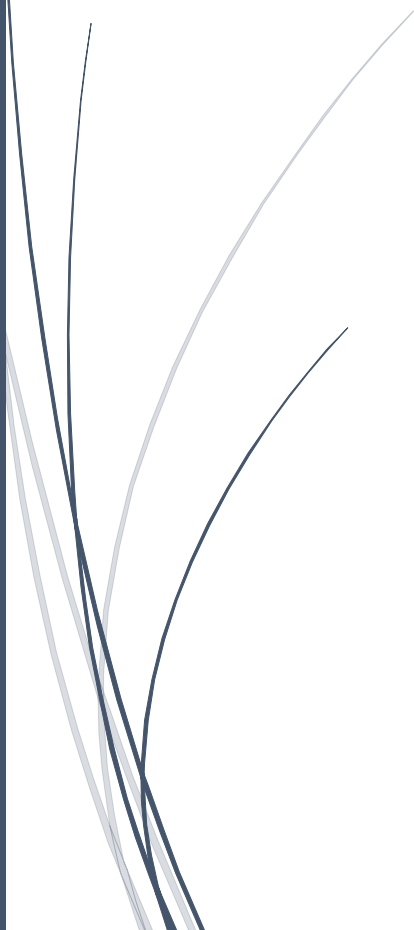




# STRATEGIA ROZWOJU GMINY RACZKI NA LATA 2023-2032



## Spis treści

<b>1. WPROWADZENIE</b> .....	4
<b>2. WNIOSKI Z DIAGNOZY SYTUACJI SPOŁECZNEJ, GOSPODARCZEJ I PRZESTRZENNEJ GMINY RACZKI</b> .....	8
<b>2.1. SFERA PRZESTRZENNO-ŚRODOWISKOWA</b> .....	8
<b>2.1.1. POŁOŻENIE ADMINISTRACYJNE I GEOGRAFICZNE</b> .....	8
<b>2.1.2. GLEBY I ZASOBY GEOLOGICZNE</b> .....	10
<b>2.1.3. POŁOŻENIE KOMUNIKACYJNE</b> .....	11
<b>2.1.4. WALORY PRZYRODNICZE</b> .....	12
<b>2.1.5. WALORY KULTUROWE</b> .....	16
<b>2.1.6. PLANOWANIE I ZAGOSPODAROWANIE PRZESTRZENNE</b> .....	23
<b>2.2. SFERA SPOŁECZNA</b> .....	24
<b>2.2.1. DEMOGRAFIA</b> .....	24
<b>2.2.2. WIEK I WYKSZTAŁCENIE LUDNOŚCI</b> .....	26
<b>2.2.3. MIESZKALNICTWO</b> .....	27
<b>2.2.4. STRUKTURA ZATRUDNIENIA I RYNEK PRACY</b> .....	28
<b>2.2.5. BEZROBOCIE</b> .....	28
<b>2.3. SFERA GOSPODARCZA</b> .....	29
<b>2.3.1. ROLNICTWO</b> .....	29
<b>2.3.2. PRZEDSIĘBIORCZOŚĆ</b> .....	30
<b>2.3.3. WSPIERANIE PRZEDSIĘBIORCZOŚCI, TERENY INWESTYCYJNE</b> .....	32
<b>2.4. INFRASTRUKTURA TECHNICZNA</b> .....	32
<b>2.4.1. INFRASTRUKTURA TRANSPORTOWA I KOMUNIKACYJNA</b> .....	32
<b>2.4.2. GOSPODARKA WODNO-ŚCIEKOWA</b> .....	35
<b>2.4.3. GOSPODARKA ODPADAMI</b> .....	36
<b>2.4.4. INFRASTRUKTURA ELEKTROENERGETYCZNA, CIEPŁOWNICZA I GAZOWA</b> .....	37
<b>2.5. INFRASTRUKTURA SPOŁECZNA</b> .....	37
<b>2.5.1. INFRASTRUKTURA EDUKACYJNA, JAKOŚĆ EDUKACJI</b> .....	37
<b>2.5.2. INFRASTRUKTURA SPORTOWA I REKREACYJNA</b> .....	39
<b>2.5.3. INFRASTRUKTURA KULTURY, DZIAŁALNOŚĆ KULTURALNA</b> .....	40
<b>2.5.4. INFRASTRUKTURA OCHRONY ZDROWIA I OPIEKI SPOŁECZNEJ</b> .....	41
<b>2.5.5. BEZPIECZEŃSTWO PUBLICZNE</b> .....	41
<b>2.6. FINANSE SAMORZĄDOWE</b> .....	42
<b>2.7. PODSUMOWANIE DIAGNOZY – ANALIZA SWOT</b> .....	43
<b>3. ROZWÓJ STRATEGICZNY GMINY RACZKI</b> .....	49
<b>3.1. WIZJA ROZWOJU</b> .....	49
<b>3.2. MISJA ROZWOJU</b> .....	49
<b>3.3. CELE STRATEGII</b> .....	51
<b>3.4. PLANOWANE PROJEKTY</b> .....	60
<b>4. OCZEKIWANE REZULTATY PLANOWANYCH DZIAŁAŃ, W TYM W WYMIARZE PRZESTRZENNYM ORAZ WSKAŹNIKI ICH OSIĄGNIĘCIA</b> .....	64
<b>5. WYMIAR PRZESTRZENNY STRATEGII</b> .....	67

<b>5.1. MODEL STRUKTURY FUNKcjONALNO-PRZESTRZENNEJ GMINY RACZKI .....</b>	<b>67</b>
<b>5.2. USTALENIA I REKOMENDACJE W ZAKRESIE KSZTAŁTOWANIA I PROWADZENIA POLITYKI PRZESTRZENNEJ W GMINIE .....</b>	<b>75</b>
<b>5.3. OBSZARY STRATEGICZNEJ INTERWENCJI OKREŚLONE W STRATEGII ROZWOJU WOJEWÓDZTWA WRAZ Z ZAKRESEM PLANOWANYCH DZIAŁAŃ.....</b>	<b>81</b>
<b>6. SYSTEM REALIZACJI STRATEGII, W TYM WYTYCZNE DO SPORZĄDZANIA DOKUMENTÓW WYKONAWCZYCH .....</b>	<b>84</b>
<b>7. RAMY FINANSOWE I ŹRÓDŁA FINANSOWANIA .....</b>	<b>87</b>
<b>8. PROCES TWORZENIA STRATEGII .....</b>	<b>88</b>
<b>9. SPIS TABEL I RYSUNKÓW .....</b>	<b>89</b>

## 1. WPROWADZENIE

---

Strategia Rozwoju Gminy Raczki została przygotowana zgodnie z art. 10e ust. 1 i art. 10f ust. 1 ustawy z dnia 8 marca 1990 r. o samorządzie gminnym (t.j. Dz.U. Dz.U. 2022 poz. 559 z późn. zm.) oraz z uwzględnieniem zapisów poradnika opracowanego na zlecenie Ministerstwa Funduszy i Polityki Regionalnej „Strategia rozwoju gminy. Poradnik praktyczny”.

Podstawę prawną do jej przygotowania stanowi uchwała nr XXIII/172/21 Rady Gminy Raczki z dnia 17 września 2021 r w sprawie przystąpienia do sporządzenia Strategii Rozwoju Gminy Raczki na lata 2023 – 2032 oraz określenia szczegółowego trybu i harmonogramu opracowania projektu Strategii, w tym trybu konsultacji.

Strategia jest efektem prac zespołu zadaniowego. Dzięki zaangażowaniu przedstawicieli samorządu, organizacji publicznych, przedsiębiorców i lokalnych liderów życia społecznego, Strategia stanowi nie tylko narzędzie prowadzenia polityki rozwoju lokalnego, ale również syntezę świadomych wyborów i rekomendacji przedstawicieli różnych społeczności tworzących wspólnotę samorządową. Została opracowana w oparciu o metodę partycypacyjną. W celu jej przygotowania przeprowadzone zostały konsultacje społeczne z mieszkańcami, zorganizowano także badanie ankietowe mające na celu zebranie informacji na temat oczekiwanych kierunków rozwoju analizowanej jednostki samorządu terytorialnego.

Strategia Rozwoju Gminy Raczki na lata 2023-2032 jest podstawowym instrumentem długofalowego zarządzania gminą. Określa ona strategiczne kierunki rozwoju gminy w perspektywie do 2032 roku oraz pozwala na zapewnienie ciągłości i trwałości działania władz gminy, niezależnie od zmieniających się uwarunkowań politycznych. Umożliwia ona również efektywne gospodarowanie własnymi zasobami, takimi jak: środowisko przyrodnicze i kulturowe, zasoby ludzkie, infrastrukturalne, czy środki finansowe oraz stanowi formalną podstawę do przygotowania i oceny wniosków o finansowanie zadań ze źródeł zewnętrznych. Strategia Rozwoju Gminy Raczki na lata 2023-2032 jest dokumentem nadrzędnym względem innych dokumentów planistyczno-strategicznym obowiązującym w Gminie Raczki, a także spójny z dokumentami wyższego rzędu. Będzie ona wyznaczała również ramy dla planów i programów powstających w gminie podczas jej obowiązywania.

Dokument został opracowany na podstawie aktualnych dokumentów planistycznych, sprawozdań oraz danych statystycznych. Podstawowymi aktami prawnymi wykorzystywanymi

podczas przygotowania Strategii były: ustawa z dnia 8 marca 1990 r. o samorządzie gminnym (t.j. Dz.U. 2022 poz. 559 z późn. zm.) oraz ustawa z dnia 6 grudnia 2006 r. o zasadach prowadzenia polityki rozwoju (t.j. Dz. U. z 2021 r. poz. 1057). Ponadto wzięto pod uwagę zapisy poprzedniej Strategii Rozwoju Gminy Raczki na lata 2023-2032. Ważnym elementem w pracach nad Strategią była partycypacja społeczna. Diagnoza strategiczna została uzupełniona o analizę ankiet wypełnionych przez mieszkańców.

Strategia Rozwoju Gminy Raczki na lata 2023-2032 składa się z trzech głównych części:

- 1) wniosków z diagnozy strategicznej;
- 2) określenia strategii rozwoju, w tym wizji i misji, celów strategicznych i operacyjnych oraz kierunków działań strategicznych i oczekiwanych rezultatów ich realizacji;
- 3) określenia modelu struktury funkcjonalno-przestrzennej gminy.

Celem diagnozy jest analiza potencjału społeczno-gospodarczego gminy, uwzględniając przy tym przestrzenne uwarunkowania. Diagnoza jest punktem wyjścia do konstruowania kierunków działań, a następnie celów strategicznych i działań.

W drugiej części przedstawiono plan działań Gminy Raczki do 2032 roku w oparciu o wnioski z przeprowadzonej analizy. W części tej określone zostały następujące elementy: misja i wizja rozwoju, cele strategiczne i operacyjne oraz sposób realizacji i finansowania Strategii, ze wskazaniem podmiotów zaangażowanych w jej wdrażanie. Ponadto przedstawiono działania, które pozwolą osiągnąć zakładane cele strategiczne.

W trzeciej części określono podstawowe kierunki dalszej polityki rozwoju prowadzonej w przestrzeni gminy.

Przy formułowaniu Strategii wzięto pod uwagę założenia obowiązujących dokumentów strategicznych i aktów prawnych wyższego rzędu oraz dokumentów obowiązujących na terenie Gminy Raczki, tj.:

- 1) Długookresowa Strategia Rozwoju Kraju – Polska 2030. Trzecia fala nowoczesności. (Przyjęta Uchwałą Nr 16 Rady Ministrów z dnia 5 lutego 2013 r.)
- 2) Krajowa Strategia Rozwoju Regionalnego (KSRR) przyjęta Uchwałą Rady Ministrów z dnia 13 lipca 2010 r.
- 3) Strategia na rzecz Odpowiedzialnego Rozwoju do roku 2020 (z perspektywą do 2030 r.) przyjęta Uchwałą nr 8 Rady Ministrów z dnia 14 lutego 2017 r.

- 4) Polityka ekologiczna państwa 2030 – strategia rozwoju w obszarze środowiska i gospodarki wodnej przyjęta Uchwałą Rady Ministrów z dnia 16 lipca 2019 r.
- 5) Strategia Zrównoważonego Rozwoju Transportu do 2030 roku przyjęta Uchwałą Rady Ministrów z dnia 24 września 2019 r.
- 6) Strategia zrównoważonego rozwoju wsi, rolnictwa i rybactwa 2030 przyjęta Uchwałą Rady Ministrów z dnia 15 października 2019 r.
- 7) Polityka energetyczna Polski do 2040 r. zatwierdzona przez Radę Ministrów w dniu 2 lutego 2021 r.
- 8) Krajowy Plan na Rzecz Energii i Klimatu na lata 2021-2030 przyjęty przez Komitet do Spraw Europejskich na posiedzeniu w dniu 18 grudnia 2019 r.
- 9) Krajowy Plan Działania w zakresie energii ze źródeł odnawialnych do 2020 roku przyjęty przez Radę Ministrów w dniu 7 grudnia 2010 r.
- 10) Krajowy Plan Działań dotyczący efektywności energetycznej dla Polski 2014 uchwalony przez Radę Ministrów w dniu 20 października 2014 r.
- 11) Narodowy Program Rozwoju Gospodarki Niskoemisyjnej (NPRGN), którego założenia zostały przyjęte przez Radę Ministrów dnia 16 sierpnia 2011 r.
- 12) Strategiczny Plan Adaptacji dla sektorów i obszarów wrażliwych na zmiany klimatu do roku 2020 z perspektywą do roku 2030 przyjęty uchwałą Rady Ministrów w dniu 29 października 2014 r.
- 13) Plan gospodarowania wodami na obszarze dorzecza Wisły przyjęty rozporządzeniem Rady Ministrów z dnia 18 października 2016 r. w sprawie Planu gospodarowania wodami na obszarze dorzecza Wisły.
- 14) Krajowy Program Renaturyzacji Wód Powierzchniowych.
- 15) Plan Przeciwdziałania Skutkom Suszy.
- 16) Strategia Rozwoju Województwa Podlaskiego 2030 przyjęta uchwałą Nr XVIII/213/2020 Sejmiku Województwa Podlaskiego z dnia 27 kwietnia 2020 r.
- 17) Program ochrony powietrza dla strefy podlaskiej przyjęty uchwałą nr XXXIV/414/13 Sejmiku Województwa Podlaskiego z dnia 20.12.2013 r. Jego aktualizację przyjęto Uchwałą Sejmiku Województwa Podlaskiego Nr XIX/236/19 z dnia 8 czerwca 2020 r.
- 18) Program Ochrony Środowiska Województwa Podlaskiego do 2030 r. przyjęty uchwałą Nr XXXVI/474/2021 z dnia 29 listopada 2021 r. przez Sejmik Województwa Podlaskiego.
- 19) Program Ochrony Środowiska Powiatu Suwalskiego na lata 2021-2024 przyjęty uchwałą Nr XIX/133/21 Rady Powiatu w Suwałkach z dnia 17 grudnia 2021 r.

- 20) Program rozwoju sieci dróg powiatowych Powiatu Suwalskiego na lata 2016 – 2025 przyjęty uchwałą nr XLIX/142/2016 Zarządu Powiatu w Suwałkach z dnia 19 lutego 2016 r.
- 21) Wieloletni program współpracy Gminy Raczki z organizacjami pozarządowymi oraz innymi podmiotami prowadzącymi działalność pożytku publicznego na lata 2022-2026 przyjęty uchwałą Nr XXV/185/21 Rady Gminy Raczki z dnia 26 listopada 2021 r.
- 22) Program Ochrony Środowiska dla Gminy Raczki na lata 2021-2024 z perspektywą do 2028 roku przyjęty uchwałą Nr XXVII/205/21 Rady Gminy Raczki z dnia 22 grudnia 2021 r.

## **2. WNIOSKI Z DIAGNOZY SYTUACJI SPOŁECZNEJ, GOSPODARCZEJ I PRZESTRZENNEJ GMINY RACZKI**

Zgodnie z art. 10a ust. 1 ustawy z dnia 6 grudnia 2006 r. o zasadach prowadzenia polityki rozwoju (t.j. Dz. U. z 2021 r. poz. 1057) podmiot opracowujący projekt strategii rozwoju przygotowuje diagnozę sytuacji społecznej, gospodarczej i przestrzennej, z uwzględnieniem obszarów funkcjonalnych, w tym miejskich obszarów funkcjonalnych. W ramach przeprowadzonej diagnozy dokonano więc analizy sfery przestrzenno-środowiskowej, społecznej i gospodarczej, ponadto opisano infrastrukturę techniczną, społeczną powiązaną z jakością życia mieszkańców oraz finanse samorządowe. Diagnoza zawiera także podsumowanie wyników badania ankietowego, które zostało przeprowadzone na terenie Gminy Raczki wśród jej mieszkańców.

Kompleksowa diagnoza sytuacji społecznej, gospodarczej i przestrzennej Gminy Raczki, przygotowana na potrzeby opracowania niniejszej Strategii Rozwoju stanowi odrębny dokument.

### **2.1. Sfera przestrzenno-środowiskowa**

#### **2.1.1. Położenie administracyjne i geograficzne**

Gmina Raczki położona jest w północno – wschodniej części Polski w województwie podlaskim. Gmina Raczki graniczy bezpośrednio z gminami: Bakałarzewo i Suwałki (powiat suwalski), Wieliczki (powiat olecki), Kalinowo (powiat etcki), Augustów i Nowinka (powiat augustowski). Siedzibą władz gminy jest wieś Raczki.

Gmina Raczki zajmuje powierzchnię 14224 ha (142 km<sup>2</sup>, dane GUS), co stanowi 10,9% powierzchni całego powiatu.

Pod względem fizyczno – geograficznym obszar Gminy Raczki położony jest w obrębie mezoregionów:

- mezoregionów: Równina Augustowska oraz Pojezierze Zachodniosuwalskie;
- makroregionu: Pojezierze Litewskie;
- podprovincji: Pojezierze Wschodniobałtyckie;
- prowincji: Niż Wschodniobałtycko-Białoruski;



- megaregionu: Niż Wschodnioeuropejski;
- mezuregionu: Pojezierze Ełckie;
- makroregionu: Pojezierze Mazurskie;
- podprovincji: Pojezierze Wschodniobałtyckie;
- prowincji: Niż Wschodniobałtycko-Białoruski;
- megaregionu: Niż Wschodnioeuropejski;

Gmina Raczki znajduje się na obszarze z urozmaiconą rzeźbą terenu w postaci rynien polodowcowych i dużą ilością jezior. Teren gminy jest bardzo urozmaicony pod względem geomorfologicznym. Wyodrębnić można tu trzy zasadnicze formy ukształtowania terenu, a mianowicie:

- pagórkowata wysoczyzna morenowa z licznymi formami wytopiskowymi po bryłach „martwego lodu” – w części zachodniej,
- poziom sandrowy z rynną rzeki Rospudy – w części centralnej,
- pagórkowata wysoczyzna morenowa z wykształconymi pojedynczymi formami moren czołowych, rozciętą meandrującą doliną rzeki Szczeberki – na wschodzie.

W zachodniej i południowej części występują charakterystyczne zagłębienia wytopiskowe, obecnie wypełnione torfem oraz osadami torfiastymi ze stagnującą wodą. Najwyższe wzniesienie w tej części gminy znajduje się w okolicy miejscowości Ziółkowo (181,7 m n.p.m.). Najniżej położony teren znajduje się zaś we wsi Wronowo (154,1 m n.p.m.). Deniwelacje osiągają tu wartość około 25 m. Średnia wysokość terenu waha się w granicach 160 – 170 m n.p.m. W części wschodniej Gminy Raczki najwyższe wzniesienie znajduje się we wsi Podwysokie (osiąga ona wartość 190,9 m n.p.m.). Najniżej położony teren gminy znajduje się w okolicy Kuriank i posiada wysokość bezwzględną 140,6 m n.p.m. Średnie wysokości waha się w granicach 150 – 175 m n.p.m. Różnice wysokości na terenie gminy osiągają około 50 m.

Na całym obszarze gminy występują utwory neopleistoceny zlodowacenia bałtyckiego. Wykształciły się one w postaci glin zwałowych i utworów fluwioglacjalnych, czyli piasków, piasków ze żwirem i żwirów. W dolinie rzeki Rospudy występują utwory holoceny reprezentowane przez torfy oraz utwory torfiaste bez znaczenia gospodarczego.

**Wnioski:** Gmina Raczki nie jest zlokalizowana bezpośrednio w strefie przygranicznej, co zmniejsza możliwości rozwoju współpracy transgranicznej z drugiej jednak strony teren ten nie jest, aż tak mocno narażony na presję migracyjną. Jej negatywne efekty można było zaobserwować np. w drugiej połowie 2021 r. (kryzys migracyjny). Znajduje się jednak na tyle blisko (zlokalizowana jest ona stosunkowo niedaleko od przejść granicznych na Litwę: Budzisko - około 43 km oraz Ogrodniki - około 55 km) by było możliwe korzystanie z dobrodziejstw takiego położenia (np. turystyka przygraniczna).

### 2.1.2. Gleby i zasoby geologiczne

Większość gleb na terenie Gminy Raczki została wytworzona z glin, piasków i żwirów. Na obszarze stanowiącym około 20% powierzchni gminy, w obrębie sandru Rospudy, występują gleby rdzawe i częściowo bielcowe zaliczane do kompleksu żytniego słabego i żytniego bardzo słabego. Należą do V i VI klasy bonitacji. W części północno-zachodniej i północno-wschodniej, na obszarze stanowiącym około 40% powierzchni gminy, występują gleby brunatne i bielcowe zaliczane do kompleksu żytniego bardzo słabego. W części południowej, na obszarze stanowiącym około 40% powierzchni gminy, występują gleby brunatne zaliczane do kompleksu pszennego dobrego, należące do IIIa, IIIb i IV klasy bonitacji. Gleby I i II klas bonitacyjnych w ogóle nie występują na terenie gminy.

W strukturze gruntów największy udział mają gleby średnie (kl. IV i V), które stanowią łącznie 79,67% ich powierzchni z dominującą klasą IVa (32,09%).

Zgodnie ze „Studium uwarunkowań i kierunków zagospodarowania przestrzennego Gminy Raczki” Gmina Raczki jest obszarem głównie rolniczym. Grunty rolne zajmują 72,25% jej powierzchni, w tym grunty rolne zabudowane stanowią 2,10%. Grunty leśne oraz zadrzewione i zakrzewione zajmują 20,11% powierzchni gminy. Grunty pod wodami zajmują 1,31% powierzchni gminy. Grunty zabudowane i zurbanizowane stanowią 4,51%, w tym 3,91% to tereny komunikacyjne. Znikomy odsetek stanowią tereny zabudowane nierolnicze – 0,50%.

Na terenie Gminy Raczki występują niewielkie złoża piasku i żwiru.

**Wnioski:** Na terenie Gminy Raczki dominują gleby średnio urodzajne, co ogranicza możliwość rozwoju rolnictwa, ale go nie wyklucza.

Teren gminy nie jest zbyt zasobny w surowce mineralne, jednak konieczne jest podejmowanie działań mających na celu ochronę już dostępnych zasobów.

### 2.1.3. Położenie komunikacyjne

Gmina leży poza głównymi szlakami komunikacyjnymi województwa podlaskiego, ale ma stosunkowo dobre połączenia komunikacyjne. Zlokalizowana jest ona stosunkowo niedaleko od przejść granicznych na Litwę: Budzisko (około 43 km) oraz Ogrodniki (około 55 km).

Na układ komunikacyjny Gminy Raczki składają się:

- droga ekspresowa S-61 „Via Baltica”;
- droga krajowa nr 8 w kierunku Augustowa od węzła Raczki przy drodze ekspresowej S-61;
- droga wojewódzka: Suwałki – Raczki – Olecko,
- drogi powiatowe:
  - nr 1119B Orłowo - Podwysokie - Żubrynek - do drogi 654;
  - nr 1120B Bakalarzewo – Raczki;
  - nr 1123B Karasiewo – Nieszki - Szczodruchy – Wiercioch - Małe Raczki – Raczki;
  - nr 1125B granica województwa – Wierciochy;
  - nr 1146B Przebród - Wychodne - Zielone Pierwsze - Poddubówek - do drogi 1184B;
  - nr 1147B od drogi 653 - Białe - Niemcowizna - Bakaniuk – Józefowo;
  - nr 1183B Małe Raczki - Krukówek - do drogi 654;
  - nr 1184B Żubrynek - Kurianki – Juryzdyka;
  - nr 1185B Dowspuda – Kurianki;
  - nr 1189B Sucha Wieś - Chomontowo - Pruska Mała – Mazurki;
  - nr 1190B Raczki - Moczydły - Jankielówka - granica województwa;
  - nr 2540B Raczki – Sucha Wieś – Janówka – Augustów
- drogi gminne: o nawierzchni bitumicznej – 38 424 mb, o nawierzchni nieutwardzonej – 52 723 mb.

Przez gminę przebiega też linia kolejowa Suwałki – Olecko, która obecnie nie obsługuje jednak przewozów pasażerskich.

Przez teren gminy ma przebiegać linia kolejowa „Rail Baltica” (E75) łącząca Warszawę z Helsinkami. Teren gminy obsługiwany jest przez autobusy PKS Nova. Głównym węzłem ich

linii są Raczki. Z przystanku autobusowego w Raczkach, autobusy odjeżdżają najczęściej do Suwałk (19 km), Augustowa (21 km) oraz do Olecka (21 km).

Dobre połączenia autobusowe z Suwałkami, Augustowem i Oleckiem ma miejscowość Raczki. Pozostałe miejscowości gminy nie są obsługiwane transportem zbiorowym w dostatecznym stopniu.

Na terenie gminy znajduje się 9 wiat przystankowych należące do gminy (wg stanu na dzień 31.12.2020 r.). Zgodnie z danymi GUS istnieje 18 przystanków.

**Wnioski:** Gmina Raczki posiada dobre położenie komunikacyjne, ponieważ przez jej teren przebiega droga krajowa i droga wojewódzka, znajduje się też w niedużej odległości od przejść granicznych Budzisko i Ogrodniki. Zlokalizowane są tu także przystanki zapewniające dostęp do komunikacji zbiorowej.

#### 2.1.4. Walory przyrodnicze

Na terenie Gminy Raczki występują następujące obszary chronione:

- Obszaru Chronionego Krajobrazu „Dolina Rospudy”;
- pomniki przyrody;
- obszar NATURA 2000 „Dolina Górnej Rospudy”;
- obszar NATURA 2000 „Ostoja Augustowska”;
- obszar NATURA 2000 „Puszcza Augustowska”.

Fauna gminy jest słabo poznana.

Charakterystyczną cechą flory Gminy Raczki jest duży udział świerka w drzewostanach oraz duża rola gatunków borealnych. W rejonie moren czołowych (w obrębie wierzchowin o szybkim spływie powierzchniowym) występują suche murawy. Żyźniejsze siedliska gliniaste ze żwirkiem wapiennym pokrywają kseromorficzne łąki z dużym udziałem roślin motylkowych. Niżej położone tereny zajmują tutaj łąki rajgrasowe. Słabsze siedliska w tym rejonie moren zajmują zespoły pastwiskowe życicy oraz grzebienicy. Ugory na wzniesieniach morenowych porastają zaś ciepłolubne zbiorowiska synantropijne.

Z zespołów leśnych w obrębie moren można wyróżnić grądy oraz lasy mieszane. W miejscach wysięku wód tworzą się zaś torfowiska. W strefie dolin występują wilgotne łąki torfowe oraz świeże i suche murawy na zboczach. Leśnym stanowiskiem są tu olsy bądź grądy. Brzegi wód porastają zbiorowiska roślinności wodnej oraz wodno-błotnej, jak również

szuwały. Strefa równin sandrowych zasiedlana jest przez suche murawy przechodzące w suche murawy zielone oraz bory chrobotkowe, czernicowe i bory mieszane świeże.

Znaczną część powierzchni Gminy Raczki zajmuje zlewnia Rzeki Rospudy, która płynie z północnego zachodu na południowy wschód głęboką doliną, silnie meandrując. Rzeka ta przepływa przez jezioro Bolesty. Rospuda charakteryzuje się ustrojem wodnym umiarkowanym z wezbraniem wiosennym oraz zimowym i zasilaniem gruntowo – deszczowo – śnieżnym. Sieć rzeczna gminy jest związana właśnie przede wszystkim z rzeką Rospudą. Całkowita długość rzeki wynosi 102,5 km, z czego na terenie gminy znajduje się zaledwie jej kilkunastokilometrowy odcinek. Różnica wysokości pomiędzy jej górnym i dolnym biegiem (na terenie gminy) wynosi około 16 m.

Oprócz Rospudy przez teren gminy przepływa niewielka rzeczka Szczeberka, a także występują tu drobne ciek wodne, takie jak strumyk Głęboka.

Wody powierzchniowe reprezentowane są też przez Jezioro Bolesty, które jest jedynym zbiornikiem wodnym na terenie gminy. Jego powierzchnia wynosi 128,95 ha, długość 5,8 km, średnia głębokość to jakieś 7 m, a maksymalna szerokość 325 m. Jest to typowe jezioro rynnowe ze słabo rozwiniętą linią brzegową. Stoki rynny jeziora są strome oraz wysokie o bogatym urzeźbieniu spowodowanym erozją, z licznymi jarami i wąwozami. W północnej części jest zalesione. Jezioro posiada piaszczyste dno i gwałtowny spadek głębokości już od samych brzegów. Charakterystyczny – biało-zielony kolor wody spowodowany jest budową dna, jak również roślinnością przydenną. Jezioro posiada charakter oligotroficzno-eutroficzny.

Tabela 1. Jednolite części wód powierzchniowych na terenie Gminy Raczki

<b>Kod JCWP</b>	<b>Nazwa JCWP</b>
<b>LW30017</b>	Bolesty
<b>RW200018262235912</b>	Dopływ spod Zajączkowa
<b>RW2000182622372</b>	Kanał Rynie
<b>RW20001826223929</b>	Głęboka
<b>RW200018262247</b>	Szczeberka od źródeł do Blizny bez Blizny
<b>RW2000182622729</b>	Zelwianka
<b>RW200018262615349</b>	Kanał Wieliczki
<b>RW2000182626169</b>	Czarna
<b>RW200020262279</b>	Netta (Rospuda) od wypływu z jez. Bolesty do wypływu z jez. Necko ze Szczeberką od Blizny
<b>RW2000252622379</b>	Netta (Rospuda) do wypływu z jeziora Bolesty

Źródło: [www.kzgw.gov.pl](http://www.kzgw.gov.pl)

W przypadku wystąpienia suszy zasoby nienaruszalne wód powierzchniowych na terenie gminy nie zostają wyeksploatowane, jednak teren gminy w dużej mierze leży na obszarze zlewni o intensywnym stopniu wykorzystania wód. Co wraz ze zmianami klimatycznymi może pogorszyć sytuację hydrologiczną na terenie gminy i stworzyć sytuację niebezpieczną dla zdrowia oraz życia jej mieszkańców.

Gmina Raczki położona jest na terenie JCWPd 32. Nie występuje tu ryzyko nieosiągnięcia celów środowiskowych, a stan wód podziemnych jest dobry, co potwierdzają badania monitoringowe prowadzone przez Inspekcję Ochrony Środowiska, jednak nadal konieczne jest podejmowanie na terenie Gminy Raczki przedsięwzięć przyczyniających się do ochrony wód podziemnych przed zanieczyszczeniami.

Zgodnie ze „Studium uwarunkowań i kierunków zagospodarowania przestrzennego Gminy Raczki” potencjalne zagrożenie powodziowe może być związane jedynie z rzeką Rospudą. Wzdłuż tej rzeki występują niewielkie obszary szczególnego zagrożenia powodzią.

Zgodnie z „Roczną Oceną Jakości Powietrza w Województwie Podlaskim. Raport Wojewódzki za rok 2021” strefą, w której zanotowano przekroczenia norm jakości powietrza jest strefa podlaska ze względu na przekroczenia:

- dobowego poziomu dopuszczalnego dla pyłu zawieszonego PM<sub>10</sub>, określonego ze względu na ochronę zdrowia ludzi,
- poziomu dopuszczalnego dla pyłu zawieszonego PM<sub>2,5</sub> (II faza) – stężenie średnioroczne, kryterium ochrona zdrowia ludzi,
- poziomu docelowego dla benzo(a)pirenu zawartego w pyłe zawieszonym PM<sub>10</sub>, określonego ze względu na ochronę zdrowia ludzi,
- poziomu celu długoterminowego stężeń ozonu (max 8-h) określonego ze względu na ochronę zdrowia ludzi,
- poziomu celu długoterminowego stężeń ozonu (AOT40) określonego ze względu na ochronę roślin.

Warto zwrócić uwagę, że przekroczenia poziomu dopuszczalnego w zakresie zawartości benzo(a)pirenu w pyłe zawieszonym PM<sub>10</sub> odnotowano w 3 miastach strefy podlaskiej: w Augustowie, Suwałkach i Łomży.

Na terenie Gminy Raczki wciąż istnieje potrzeba przeprowadzenia działań mających na celu zmniejszenie poziomu emisji zanieczyszczeń do powietrza (główne źródło – tzw. emisja antropogeniczna).

W stacji meteorologicznej w Suwałkach, zgodnie z danymi „Rocznika Statystyczny Województwa Podlaskiego 2021”, w 2020 r. usłonecznienie w godzinach wyniosło 1690. Było ich mniej niż w 2019 r. (1791 h). Roczna suma opadów w 2020 r. wyniosła 612 mm i była większa niż w 2019 r. (487 mm).

Na terenie Gminy Raczki nie odnotowano udokumentowanych osuwisk, jednak wskazano obszary zagrożone występowaniem ruchów masowych w przyszłości. Konieczne jest zatem podejmowanie inicjatyw mających na celu zabezpieczanie terenów przed tym zagrożeniem oraz związanych z usuwaniem skutków osuwisk.

W kolejnych latach na terenie Gminy Raczki będzie miało miejsce nasilenie występowania katastrof i zdarzeń wynikających ze zmian klimatycznych. Obserwując zachodzące trendy, można się spodziewać zwiększenia liczby nagłych pożarów, powodzi czy innych zdarzeń nadzwyczajnych.

**Wnioski:** Gmina Raczki posiada znaczne walory przyrodnicze w postaci terenów chronionych, w tym obszarów NATURA 2000.

Część jednolitych części wód powierzchniowych wykazuje się złym stanem wód, wobec czego konieczne jest podejmowanie działań mających na celu ochronę zasobów wodnych przed zanieczyszczeniem, wynikającym z prowadzenia gospodarki rolnej z wykorzystaniem nawozów czy też z egzystencji mieszkańców (niewystarczający poziom skanalizowania gminy, niewystarczająca ilość oczyszczalni przydomowych czy szczelnych szamb). Teren gminy położony jest na obszarze zlewni o intensywnym stopniu wykorzystania wód. Co może przyczynić się do zaistnienia sytuacji niebezpiecznej dla zdrowia oraz życia mieszkańców gminy.

W przypadku jednolitych części wód podziemnych nie występuje ryzyko nieosiągnięcia celów środowiskowych, jednak nadal konieczne jest podejmowanie przedsięwzięć przyczyniających się do ochrony tych wód przed zanieczyszczeniami.

Wzdłuż rzeki Rospuda występują niewielkie obszary szczególnego zagrożenia powodzią.

Roczna suma opadów w 2020 r. była większa niż w 2019 r. Usłonecznienie w godzinach było zaś niższe.

Na terenie Gminy Raczki wciąż istnieje potrzeba przeprowadzenia działań mających na celu zmniejszenie poziomu emisji zanieczyszczeń do powietrza (główne źródło – tzw. emisja antropogeniczna).

Obserwując zachodzące trendy związane ze zmianami klimatycznymi, można się spodziewać zwiększenia liczby nagłych pożarów, powodzi czy innych zdarzeń nadzwyczajnych.

### 2.1.5. Walory kulturowe

1. Zabytki architektury i budownictwa wpisane do rejestru zabytków na terenie Gminy Raczki:

Dowspuda

1. Pozostałości zespołu pałacowego

- a) portyk murowany 1820-1823 r.,
- b) wieża murowana 1820-1823,
- c) piwnice murowane 1820-1824,
- d) park pocz. XIX w.; nr rej. 45, decyzja nr KL.WKZ 534/45/d/79 z dnia 25.05.1979 r.

2. Kordegarda murowana 1820-1827 r., nr rej. A-963 z dnia 28.06.1993 r.

Raczki

3. Kościół Parafii Rzymskokatolickiej p.w. Przenajświętszej Trójcy, murowany z 2 poł. XVIII w., przebudowany ok. 1825 r. nr rej. 507, decyzja nr KL.WKZ 534/507/d/86 z dnia 23.06.1986 r.

4. Układ urbanistyczny XVI-XIX w., nr rej. A-986 z dnia 23.03.1994 r.

Parki wpisane do rejestru zabytków na terenie gminy:

Koniecibór

1. Park dworski, wł. S. Putra, XIX w. nr rej. A-854, decyzja nr WKZ 534/854/d/91 z dnia 14.10.1991 r.

Dowspuda

2. Park pałacowy XIX w. nr rej. 45 z dnia 25.05.1979 r.

Cmentarze wpisane do rejestru zabytków:

*Moczydły*

1. Cmentarz żydowski XVIII/XIX w. nr rej. A-883, decyzja WKZ 534/883/d/91 z dnia 25.11.1991 r.

*Raczki*

2. Cmentarz Parafii Rzymskokatolickiej, XIX w., nr rej. 493, decyzja nr KL.WKZ 534/493/d/86 z dnia 15.05.1986 r.

Zabytki ruchome wpisane do rejestru zabytków:

1. Zespół zabytków sztuki sakralnej stanowiący wystrój i wyposażenie kościoła parafialnego p.w. Trójcy Świętej, nr rej. B-10, decyzja z dnia 27.06.1984 r.

- a) płaskorzeźba alegoryczna z aniołem – I poł. XIX w.,
- b) płaskorzeźba alegoryczna z kobietą – I poł. XIX w.,
- c) nastawa ołtarzowa – z 2 ćw. XIX w.,
- d) rzeźba św. Jana Nepomucena,



- e) krzyż ołtarzowy- z II poł. XIX w.,  
 f) krzyż ołtarzowy-neogotycki z II poł. XIX w.,  
 g) cztery lichtarze – odlane z mosiądzu, posrebrzane z II poł. XIX w.

Tabela 2. Wykaz zabytków znajdujących się w gminnej ewidencji

Rodzaj obiektu zabytkowego	Lokalizacja	Wpis w rejestrze zabytków	Obiekt zabytkowy		
<b>Zabytki sakralne</b>	Raczki	tak	Kościół z XVIII w. w stylu neoklasycznym wg projektu Henryka Marconiego, przebudowany i rozbudowany ok. 1825 r. Ciekawy wystrój kościoła - dwie marmurowe płaskorzeźby - Antoniego Canawy.		
<b>Układy staromiejskie</b>	Raczki	tak	Plac Kościuszki w Raczkach – zachowany dawny układ urbanistyczny z brukowanym rynkiem.		
			Zabytkowe budynki murowane i drewniane z XIX/XX		
			ul. Browarna - dom nr 1, 2, 17 Plac Kościuszki - dom nr 1, 2, 3, 5, 6, 7, 8, 9, 10, 11, 14, 17, 18		
<b>Zabytki obronne</b>	Okolice Raczek	nie	Bunkry z okresu Wojny Światowej wzdłuż rzeki Rospuda.		
<b>Zabytki dworsko – pałacowe oraz wiejskie</b>	Dowspuda	tak	Pałac wzniesiony przez L.M. Paca w latach 1820 – 1823, na prawym brzegu rzeki Rospudy – w stylu neogotyckim wraz z ogrodem angielskim. Budowniczym pałacu był włoski architekt Henryk Marconi. Po konfiskacie Dóbr Dowspudzkich Pałac Paca uległ ruinie. Zachowały się: - portyk, wieża , piwnice z 1820-1823 - park, proj. John Hejton z 1 ćw. XIX w		
			Franciszkowo	tak	- dom nr 7 drewniany, 1905-1910 - dom nr 8 drewniany z 2 poł XIX w.
			Konieczbór	tak	Park podworski z XIX/XX w.
	<b>Zabytki historyczno-geologiczne</b>	Moczydły	tak	Cmentarz Żydowski z XVIII/XIX w.	
Raczki			Cmentarz rzymsko-katolicki z XIX w.		
Dowspuda Józefowo		nie	Cmentarz wojenny Cmentarz ewangelicki z XIX w.		

Źródło: dane Gminy Raczki

Na terenie Gminy Raczki znajdują się zabytki wpisane do Wojewódzkiej ewidencji zabytków nieruchomych wskazane w tabeli 3.

Tabela 3. Zabytki wpisane do Wojewódzkiej ewidencji zabytków nieruchomych

<b>miejsowość</b>	<b>adres</b>	<b>zabytek</b>	<b>włączony</b>	<b>wpisany do rejestru</b>	<b>nr rej</b>	<b>l dz</b>
<b>Bakaniuk</b>		cmentarz rzymskokatolicki	x			
<b>Bakaniuk</b>	Bakaniuk nr 13	budynek mieszkalny-chałupa nr 13	x			
<b>Bakaniuk</b>	Bakaniuk nr 15	budynek mieszkalny-chałupa nr 15	x			
<b>Bakaniuk</b>	Bakaniuk nr 24	budynek gospodarczy - spichrz w zagrodzie nr 24	x			
<b>Bakaniuk</b>	Bakaniuk nr 29	budynek mieszkalny-chałupa w zagrodzie nr 29	x			
<b>Bakaniuk</b>	Bakaniuk nr 36	budynek mieszkalny-chałupa nr 36	x			
<b>Bakaniuk</b>	Bakaniuk nr 38	budynek gospodarczy - kurnik w zagrodzie nr 38	x			
<b>Bakaniuk</b>	Bakaniuk nr 41	budynek mieszkalny-chałupa nr 41	x			
<b>Dowspuda</b>		cmentarz wojenny z I wojny św.	x			
<b>Dowspuda</b>		zespół pałacowo - parkowy	x	x	A - 230 (d. 45) z dn 11.08.1979 r.	KL.WKZ 534/45/d/79
<b>Dowspuda</b>		pozostałości Pałacu Paca	x	x	A - 230 (d. 45) z dn	KL.WKZ 534/45/d/79

					11.08.19 79 r.	
<b>Dowspuda</b>		park w zespole pałacowo - parkowym	x	x	A - 230 (d. 45) z dn 11.08.19 79 r.	KL.WKZ 534/45/d/79
<b>Dowspuda</b>		kordegarda - zespół pałacowo-parkowym	x	x	A- 230 (d. 963) z dn 11.08.19 79 r.	KL.WKZ 534/45/d/79
<b>Dowspuda</b>		podjazd w zespole pałacowo - parkowym	x	x	A - 230 (d. 45) z dn 11.08.19 79 r.	KL.WKZ 534/45/d/79
<b>Franciszko wo</b>		cmentarz ewangelicki	x			
<b>Franciszko wo</b>	Franciszko wo nr 5	budynek mieszkalny-chałupa nr 5	x			
<b>Franciszko wo</b>	Franciszko wo nr 5	budynek mieszkalny-chałupa nr 5	x			
<b>Franciszko wo</b>	Franciszko wo nr 5	budynek gospodarczy - stodoła nr 5	x			
<b>Franciszko wo</b>	Franciszko wo nr 5	budynek gospodarczy - obora w zagrodzie nr 5	x			
<b>Franciszko wo</b>	Franciszko wo nr 8	budynek mieszkalny-chałupa nr 8	x			
<b>Józefowo</b>		cmentarz ewangelicki	x			
<b>Konieczbór</b>		dwór	x			
<b>Konieczbór</b>		park dworski wraz z przyległym terenem zabudowy mieszkalnej i gospodarczej	x	x	854 z dn. 14.10.19 91 r.	WKZ 534/854/d/91
<b>Moczydły</b>		cmentarz żydowski	x	x	883 z dn. 25.11.19 91 r.	KL.WKZ 534/883/d/91

<b>Raczki</b>		zabytkowy układ przestrzenny miasta	x	x	986 z dn. 23.03.1994 r.	WKZ 534/986/d/94
<b>Raczki</b>	ul. Kościelna	kościół rzymskokatolicki p.w. Trójcy Przenajświętszej	x	x	507 z dn. 23.06.1986 r.	KL.WKZ 534/507/d/86
<b>Raczki</b>		cmentarz parafialny rzymskokatolicki	x	x	493 z dn. 15.05.1986 r.	KL.WKZ 534/493/d/86
<b>Raczki</b>	Pl. Kościuszki nr 15	fabryka chusteczek, ob. Gminny Ośrodek Kultury	x			
<b>Raczki</b>	ul. Browarna nr 1	budynek mieszkalny nr 1	x			
<b>Raczki</b>	ul. Browarna nr 6	budynek mieszkalny nr 6	x			
<b>Raczki</b>	ul. Browarna nr 7	budynek mieszkalny nr 7	x			
<b>Raczki</b>	ul. Browarna nr 12	budynek mieszkalny nr 12	x			
<b>Raczki</b>	ul. Browarna nr 18	budynek mieszkalny nr 18	x			
<b>Raczki</b>	ul. Kościelna nr 17	budynek mieszkalny, plebania	x			
<b>Raczki</b>	Pl. Kościuszki nr 1	budynek mieszkalno-usługowy nr 1	x			
<b>Raczki</b>	Pl. Kościuszki nr 4	budynek mieszkalno-usługowy nr 4	x			
<b>Raczki</b>	Pl. Kościuszki nr 2	budynek mieszkalno-usługowy nr 2	x			
<b>Raczki</b>	Pl. Kościuszki nr 3	budynek mieszkalno-	x			

		usługowy nr 3				
<b>Raczki</b>	Pl. Kościuszki nr 5	budynek mieszkalno-usługowy nr 5	x			
<b>Raczki</b>	Pl. Kościuszki nr 7	budynek mieszkalno-usługowy nr 7	x			
<b>Raczki</b>	Pl. Kościuszki nr 8 i 9	budynek mieszkalno-usługowy nr 8 i 9	x			
<b>Raczki</b>	Pl. Kościuszki nr 10	budynek mieszkalny nr 10	x			
<b>Raczki</b>	Pl. Kościuszki nr 14	budynek mieszkalny, ob. administracyjny	x			
<b>Raczki</b>	Pl. Kościuszki nr 16 i 17	budynek mieszkalno-usługowy nr 16 i 17	x			
<b>Raczki</b>	Pl. Kościuszki nr 18	budynek mieszkalno-usługowy nr 18	x			
<b>Raczki</b>	ul. Suwalska nr 1	budynek mieszkalno-usługowy nr 1	x			
<b>Sidory</b>		szkoła	x			
<b>Stoki</b>		mogiła żołnierska z okresu I woj. św.	x			

Źródło: <https://wuo.bialystok.bip.gov.pl/rejestry-ewidencje-archiwa/wojewodzka-ewidencja-zabytkow.html>, 11.01.2022 r., Stan na 23 listopada 2021 roku

„Plan Zagospodarowania Przestrzennego Województwa Podlaskiego” przyjęty uchwałą Nr XXXVI/330/17 Sejmiku Województwa Podlaskiego z dnia 22 maja 2017 r. przedstawia kierunki wspierania rozwoju infrastruktury turystycznej, wypoczynkowej i uzdrowiskowej. Wśród nich ukazuje potrzebę zwiększenia atrakcyjności turystycznej i rekreacyjnej zabytkowych zespołów urbanistycznych i przestrzeni publicznych głównych ośrodków

obszarów turystyczno-wypoczynkowych województwa, poprzez wsparcie podnoszenia atrakcyjności turystycznej obszarów zabytkowych i przestrzeni publicznych z priorytetem miejscowości gminnych. Wskazuje na taką potrzebę na terenie Gminy Raczki.

Dokument ten wskazuje także ważnym działaniem w kierunku rozwoju we wspomnianym kierunku będzie także wsparcie inicjatyw podnoszących atrakcyjność turystyczną gmin np. takich, jak: centrum edukacji, kultury i turystyki na bazie szkół w Dowspudzie w Gminie Raczki.

#### Zespoły i organizacje, twórcy działający w sferze lokalnej kultury

Na terenie gminy działają liczni twórcy ludowi. W ich dorobku twórczym znajdziemy: dywany dwuosnowowe z wzorami tradycyjnym, pisanki, palmy wielkanocne, kwiaty z bibuły, barwne pająki ze słomy, pieczywo obrzędowe, wianki świętojańskie i wieńce dożynkowe, rzeźbę o tematyce sakralnej i przyrodniczej, hafciarstwo techniką krzyżkową, prace techniką szydełkową.

W działalności kulturalnej uczestniczą członkowie:

1. Zespołu muzyki tradycyjnej – „Zorniczeńka”,
2. Zespołu ludowego- „Raczkowiacy”,
3. Orkiestry Dętej OSP w Raczkach,
4. Stowarzyszenia „Małoraczkowiacy znad Rospudy”,
5. Koła Gospodyń Raczkowskich,
6. Koła Gospodyń Wiejskich z Małych Raczek,
7. Raczkowskiego Klubu Seniora.

**Wnioski:** Gmina Raczki posiada cenne zabytki architektoniczne, posiadające także walory turystyczne. Obecne są tu bogate tradycje kultywowane przez mieszkańców oraz Koła Gospodyń Wiejskich. Prężnie działa Gminy Ośrodek Kultury. Z terenem gminy związanych jest wiele osób ze świata lokalnej kultury. Część zabytków wymaga przeprowadzenia prac konserwatorskich.

„Plan Zagospodarowania Przestrzennego Województwa Podlaskiego” ukazuje potrzebę wsparcia podnoszenia atrakcyjności turystycznej obszarów zabytkowych i przestrzeni publicznych z priorytetem miejscowości gminnych oraz wsparcia inicjatyw podnoszących atrakcyjność turystyczną gmin np. takich, jak: centrum edukacji, kultury i turystyki na bazie szkół w Dowspudzie w Gminie Raczki.

### 2.1.6. Planowanie i zagospodarowanie przestrzenne

Na terenie Gminy Raczki istnieją obowiązujące miejscowe plany zagospodarowania przestrzennego. Związane z terenem gminy plany:

- Miejscowy plan zagospodarowania przestrzennego części wsi Raczki (Uchwała Nr XXII/143/01 Rady Gminy Raczki z dnia 19 stycznia 2001r. w sprawie miejscowego planu zagospodarowania przestrzennego części wsi Raczki);
- Miejscowy plan zagospodarowania przestrzennego części wsi: Rudniki, Sidory, Bolesty, Wierciochy, Ludwinowo, Małe Raczki (Uchwała nr IV/19/11 Rady Gminy Raczki z dnia 27 stycznia 2011 r. w sprawie uchwalenia miejscowego planu zagospodarowania przestrzennego części wsi: Rudniki, Sidory, Bolesty, Wierciochy, Ludwinowo, Małe Raczki);
- Miejscowy plan zagospodarowania przestrzennego dla części obszaru gminy Raczki obejmującego tereny położone w obrębach miejscowości Raczki i Dowspuda (Uchwała nr VI/40/15 Rady Gminy Raczki z dnia 28 lipca 2015 r. w sprawie uchwalenia miejscowego planu zagospodarowania przestrzennego dla części obszaru gminy Raczki obejmującego tereny położone w obrębach miejscowości Raczki i Dowspuda);
- Miejscowy plan zagospodarowania przestrzennego części wsi Raczki „Nad Doliną Rospudy” (Uchwała nr XXI/179/17 Rady Gminy Raczki z dnia 31 maja 2017 r. w sprawie Miejscowego planu zagospodarowania przestrzennego części wsi Raczki „Nad Doliną Rospudy”);
- „Miejscowy plan zagospodarowania przestrzennego części wsi DOWSPUDA” (Uchwała nr XV/123/20 Rady Gminy Raczki z dnia 22 września 2020 r. w sprawie „Miejscowego planu zagospodarowania przestrzennego części wsi DOWSPUDA”).

Gmina w najbliższym czasie nie planuje opracowania programu rewitalizacji. Znajdują się na jej obszarze jednak tereny, które uznano, że wymagają prac rewitalizacyjnych w miejscowościach: Raczki i Dowspuda.

Na terenie gminy obowiązuje także:

- „Studium uwarunkowań i kierunków zagospodarowania przestrzennego Gminy Raczki” (Uchwała nr XV/122/20 Rady Gminy Raczki z dnia 22 września 2020 r. w sprawie zmiany „Studium uwarunkowań i kierunków zagospodarowania przestrzennego Gminy Raczki”).

**Wnioski:** Na obszarze gminy obowiązują miejscowe plany zagospodarowania przestrzennego. Znajdują się na jej terenie obszary wymagające rewitalizacji (w miejscowości Raczki i w miejscowości Dowspuda) – wskazano to w „Studium uwarunkowań i kierunków zagospodarowania przestrzennego Gminy Raczki”. Tereny te znajdują się w stanie kryzysowym

z powodu koncentracji negatywnych zjawisk społecznych, w szczególności bezrobocia, ubóstwa, przestępczości, niskiego poziomu edukacji lub kapitału społecznego, a także niewystarczającego poziomu uczestnictwa w życiu publicznym i kulturalnym.

Występuje również koncentracja negatywnych zjawisk:

- gospodarczych - w szczególności niskiego stopnia przedsiębiorczości, słabej kondycji lokalnych przedsiębiorstw;
- środowiskowych - w szczególności przekroczenia standardów jakości środowiska, obecności odpadów stwarzających zagrożenie dla życia, zdrowia ludzi lub stanu środowiska;
- przestrzenno - funkcjonalnych - w szczególności niewystarczającego wyposażenia w infrastrukturę techniczną i społeczną lub jej złego stanu technicznego, braku dostępu do podstawowych usług lub ich niskiej jakości, niedostosowania rozwiązań urbanistycznych do zmieniających się funkcji obszaru, niskiego poziomu obsługi komunikacyjnej, niedoboru lub niskiej jakości terenów publicznych;
- technicznych - w szczególności degradacji stanu technicznego obiektów budowlanych, w tym o przeznaczeniu mieszkaniowym, oraz niefunkcjonowaniu rozwiązań technicznych umożliwiających efektywne korzystanie z obiektów budowlanych, w szczególności w zakresie energooszczędności i ochrony środowiska.

Rewitalizacja powinna obejmować w przypadku miejscowości Raczki m.in. ochronę obszarów i obiektów wpisanych do rejestru zabytków (zaplanowano rewitalizację parku i rynku w Raczkach, termin realizacji: 2022 r. – 2023 r.), a w przypadku miejscowości Dowspuda m.in. poprzez rewaloryzację „Pałacu Paca” na potrzeby usług turystycznych, z infrastrukturą techniczną i drogową wraz zagospodarowaniem terenu.

## **2.2. Sfera społeczna**

### **2.2.1. Demografia**

Istotnym czynnikiem wpływającym na rozwój Gminy Raczki jest sytuacja demograficzna oraz perspektywy jej zmian. Według danych Głównego Urzędu Statystycznego w 2020 roku na terenie Gminy Raczki zamieszkiwało 5.860 osób. W analizowanych latach liczba osób zamieszkujących gminę ulegała zmniejszeniu. W 2020 r. była mniejsza niż w 2015 r. o 158 osób. W większości analizowanych lat więcej było mężczyzn niż kobiet.



Tabela 4. Stan ludności faktycznie zamieszkującej teren gminy, stan na 31 XII

	Jedn. miary	2015	2016	2017	2018	2019	2020
<b>ogółem, miejsce zamieszkania, stan na 31 XII</b>							
<b>ogółem</b>	osoba	6018	6004	5981	5915	5907	5860
<b>mężczyźni</b>	osoba	3051	3044	3047	3017	3017	2985
<b>kobiety</b>	osoba	2967	2960	2934	2898	2890	2875

Źródło: Dane GUS

Współczynnik feminizacji, według danych Głównego Urzędu Statystycznego, w latach 2015 – 2020 utrzymywał się na podobnym poziomie i oscylował pomiędzy 96 a 97 osobami. Najwyższy wystąpił w 2015 r. i 2016 r. (97). Jest to współczynnik określający wzajemne relacje między liczbą kobiet i mężczyzn, tj. liczba kobiet przypadająca na 100 mężczyzn.

Gęstość zaludnienia zaś w 2020 roku wyniosła 41 osób na 1 km<sup>2</sup>. W porównaniu do pozostałych lat analizy gęstość spadła o 1 – w latach 2015 – 2019 gęstość zaludnienia wynosiła 42 osoby na 1 km<sup>2</sup>.

Na terenie Gminy Raczki brak jednolitej tendencji w przyroście naturalnym w analizowanych latach. Najgorsza sytuacja wystąpiła w 2020 r., przyrost naturalny osiągnął poziom: -25. Dodatni przyrost naturalny wystąpił we wcześniejszych analizowanych latach.

Saldo migracji wewnętrznych w 2020 roku w Gminie Raczki, według danych GUS, wyniosło -37. Migracje zagraniczne w analizowanych latach miały stosunkowo niewielki wpływ na saldo migracji ogółem (największy w 2016 r., gdy saldo migracji zagranicznych osiągnął poziom: -7, w innych latach analizy oscylował pomiędzy -3 a 1).

**Wnioski:** W Gminie Raczki dynamika zmian liczby ludności nie jest korzystna, a zatem istotne jest podejmowanie działań mających na celu przyciągnięcie na ten teren nowych mieszkańców, dla których istotne znaczenie ma także stan środowiska przyrodniczego oraz dostępność do podstawowej infrastruktury społecznej i technicznej.

Niekorzystne są dane zarówno dotyczące przyrostu naturalnego, jak i salda migracji. Jeśli więc nie zostaną zahamowane występujące obecnie trendy związane ze zmniejszaniem się liczby mieszkańców gminy, można się spodziewać, że w kolejnych latach liczba osób zamieszkujących tę część województwa podlaskiego będzie nadal malała.

### 2.2.2. Wiek i wykształcenie ludności

Na terenie Gminy Raczki w latach 2015-2018 zmniejszała się liczba osób w wieku przedprodukcyjnym by w 2019 r. zacząć wzrastać. Przez wszystkie lata analizy zwiększała się liczba osób w wieku poprodukcyjnym. Najmniejsza liczba osób w wieku produkcyjnym wystąpiła w 2020 r. Współczynnik obciążenia demograficznego osobami starszymi w 2020 r. wyniósł 22,5 osób i był najwyższy w analizowanych latach. Odsetek osób w wieku 65 lat i więcej w populacji ogółem w 2020 r. wyniósł 15,4 osób. Podobnie jak w przypadku wspomnianego współczynnika wynik ten był najwyższy w porównaniu do pozostałych analizowanych lat.

Wykształcenie ludności jest wskaźnikiem w dużym stopniu obrazującym potencjał regionu do rozwoju, zmiany struktury społeczno-gospodarczej i aktywności ekonomicznej. Zgodnie z danymi pochodzącymi z Narodowego Spisu Powszechnego z 2002 r. (w chwili przygotowania Diagnozy nie są dostępne bardziej aktualne dane) na terenie Gminy Raczki dominują osoby z wykształceniem podstawowym (52,71% mieszkańców). Najmniej jest zaś osób z wykształceniem policealnym (3,15%) oraz wyższym (5,28%). Ponadto zauważalna jest tendencja związana z posiadaniem wyższego poziomu wykształcenia przez kobiety zamieszkujące Gminę Raczki (5,91% kobiet posiada wykształcenie wyższe, 4,56% - policealne, 27,23% - średnie, natomiast w przypadku mężczyzn odsetek ten przedstawia się następująco: 4,6% mężczyzn legitymuje się wykształceniem wyższym, 1,62% - policealnym, a 28,59% - średnim).

W ostatnich latach zauważalna jest jednak tendencja związana z podwyższaniem poziomu wykształcenia, zarówno przez najmłodszych, jak i starszych mieszkańców gminy, wobec czego poziom obecnego wykształcenia mieszkańców może odbiegać od zaprezentowanych danych statystycznych. Podwyższanie poziomu wykształcenia przez mieszkańców może stanowić wyzwanie dla władz gminy polegające na dostosowaniu lokalnego rynku pracy do spełnienia oczekiwań osób przede wszystkim z wykształceniem wyższym. W przypadku nie podjęcia działań prorozwojowych istnieje realne zagrożenie odpływu najlepiej wykształconej części społeczeństwa do większych ośrodków miejskich.

Jednocześnie analizując poziom wykształcenia mieszkańców Gminy Raczki można zaobserwować niekorzystne zjawisko w zestawieniu ze średnim poziomem wykształcenia

zwłaszcza w województwie podlaskim, gdzie odsetek osób z wykształceniem wyższym był prawie dwukrotnie wyższy.

**Wnioski:** Na terenie Gminy Raczki przybywa osób w wieku poprodukcyjnym, co może powodować konieczność przeznaczania dodatkowych środków na usługi społeczne oraz zapewnienie zagospodarowania czasu wolnego tej grupy mieszkańców.

Obserwowane jest podnoszenie poziomu wykształcenia przez mieszkańców gminy, co może także wzmacniać ich szanse na rynku pracy.

### 2.2.3. Mieszkalnictwo

Na terenie Gminy Raczki w 2020 r. istniało 1.761 mieszkań (dane GUS). Ich powierzchnia wyniosła 167.604 m<sup>2</sup>. W analizowanych latach wzrastała zarówno liczba mieszkań, jak i ich powierzchnia użytkowa.

Tabela 5. Zasoby mieszkaniowe Gminy Raczki w latach 2015 – 2020

	Jedn	2015	2016	2017	2018	2019	2020
	miar						
	y						
	<b>Zasoby mieszkaniowe</b>						
<b>mieszkania</b>	-	1713	1722	1729	1735	1746	1761
<b>izby</b>	-	7518	7573	7609	7644	7711	7801
<b>powierzchnia użytkowa mieszkań</b>	m <sup>2</sup>	16037 1	16180 8	16278 8	16372 3	16529 4	16760 4

Źródło: Dane GUS

W latach 2015 – 2020 poziom wyposażenia mieszkań w instalacje wzrastał i to zarówno w odniesieniu do wodociągu, ustępu splukiwanego, łazienki, jak i centralnego ogrzewania.

W 2020 roku 93,9% mieszkań wyposażonych było w wodociąg, 85,1% - w łazienkę i 70,1% - w centralne ogrzewanie.

**Wnioski:** Na terenie gminy rośnie liczba mieszkań oraz poprawia się ich wyposażenie w instalacje. Biorąc jednak pod uwagę odsetek wyposażonych mieszkań należy stwierdzić, że nadal występują potrzeby w tym zakresie i konieczna jest realizacja inwestycji poprawiających ten stan.

#### 2.2.4. Struktura zatrudnienia i rynek pracy

Analizując realną aktywność zawodową mieszkańców wzięto pod uwagę liczbę osób pracujących przypadających na 1000 mieszkańców. Na terenie Gminy Raczki wskaźnik ten jest niższy niż średnia wojewódzka (200 osób w 2020 r.) ale wyższy niż średnia dla powiatu suwalskiego (100 osób) i kształtuje się na poziomie 105 osób, co przedstawiono na wykresie 25. Świadczy to o średnim poziomie zatrudnienia mieszkańców, sytuacja ta mogłaby być zdecydowanie lepsza (średnia dla województwa jest prawie dwa razy wyższa).

Biorąc pod uwagę poszczególne gminy zlokalizowane na terenie powiatu suwalskiego należy wskazać, że wskaźnik pracujących na 1000 mieszkańców przyjmuje najwyższą wartość dla Gminy Suwałki (217), zaś najniższą – dla Gminy Wiżajny (36). Gmina Raczki zajmuje pod tym kątem 2 miejsce w powiecie.

**Wnioski:** Gmina charakteryzuje się średnim poziomem zatrudnienia mieszkańców. Sytuacja jest stosunkowo zadawalająca, mogłaby być jednak lepsza. Warto podejmować działania, które będą sprzyjać poprawie sytuacji na terenie gminy.

#### 2.2.5. Bezrobocie

Na terenie Gminy Raczki odnotowywane było stałe zmniejszanie liczby osób pozostających bez pracy do 2018 r. Od 2019 r. następuje ich wzrost a wystąpienie pandemii COVID-19 spowodowało, że w 2020 r. było aż o 15 osób bezrobotnych więcej niż w 2019 r.

Analizując dane dotyczące bezrobocia na terenie gminy nie można zapomnieć, że badania statystyczne prowadzone przez GUS i PUP nie pokazują pełnego obrazu rynku pracy, nie rejestrując przede wszystkim problemu ukrytego bezrobocia w rolnictwie. Nie można także pomijać faktu, że w przeciągu ostatnich lat zmieniały się przepisy dotyczące sposobu określania statusu osoby bezrobotnej, które eliminowały z tej statystyki niejednokrotnie całe grupy społeczne. Dodatkowym czynnikiem wpływającym na statystyki rynku pracy jest ujemne saldo migracji. Trudno wskazać jak dalej będzie wyglądała liczba pracujących i zarejestrowanych bezrobotnych szczególnie jeśli sytuacje takie jak np. stan pandemii (COVID-19) i negatywne skutki lockdownów będą się utrzymywały. Im więcej będzie czynników osłabiających gospodarkę tym bardziej będzie utrudniona możliwość znalezienia i podjęcia nowej pracy.

Tabela 6. Liczba osób bezrobotnych na terenie Gminy Raczki w latach 2015-2020

	Jedn. miary	2015	2016	2017	2018	2019	2020
<b>Bezrobotni zarejestrowani wg płci w gminach</b>							
<b>ogółem</b>	osoba	149	107	82	78	82	97
<b>mężczyźni</b>	osoba	75	49	34	31	40	49
<b>kobiety</b>	osoba	74	58	48	47	42	48
<b>Udział bezrobotnych zarejestrowanych w liczbie ludności w wieku produkcyjnym wg płci</b>							
<b>ogółem</b>	%	4	2,9	2,2	2,1	2,3	2,7
<b>mężczyźni</b>	%	3,7	2,4	1,7	1,5	2	2,5
<b>kobiety</b>	%	4,4	3,4	2,9	2,8	2,6	3

Źródło: Dane GUS

Porównując udział bezrobotnych zarejestrowanych w liczbie ludności w wieku produkcyjnym według płci w poszczególnych gminach powiatu suwalskiego należy stwierdzić, że najkorzystniejszą sytuacją przedstawia się na terenie Gminy Rutka - Tartak (udział bezrobotnych zarejestrowanych w liczbie ludności w wieku produkcyjnym wynosi tu 1,6%), zaś najmniej korzystnie – w Gminie Szypliszki i Gminie Filipów (3,3%).

Wielkości te są stosunkowo niewielkie. Świadczą one o stosunkowo dobrej sytuacji na terenie wskazanych gmin.

**Wnioski:** Gmina Raczki cechuje się stosunkowo niskim poziomem bezrobocia mieszkańców. Wśród nich wciąż jednak przeważają kobiety. Warto podejmować działania służące wsparciu ich na rynku pracy.

## 2.3. Sfera gospodarcza

### 2.3.1. Rolnictwo

Według danych pochodzących z Powszechnego Spisu Rolnego z 2010 roku na terenie Gminy Raczki były 883 gospodarstwa rolne. Najwięcej było gospodarstw o powierzchni 15 ha i więcej (29,33%), zaś najmniej – do 1 ha włącznie (12,80%).

Tabela 7. Gospodarstwa rolne ogółem na terenie Gminy Raczki

wyszczególnienie	ilość gospodarstw
<b>ogółem</b>	883
<b>do 1 ha włącznie</b>	113
<b>1 - 5 ha</b>	180
<b>5 - 10 ha</b>	170
<b>10 - 15 ha</b>	161
<b>15 ha i więcej</b>	259

Źródło: Dane GUS, PSR 2010

Zgodnie z danymi Głównego Urzędu Statystycznego (Powszechny Spis Rolny z 2010 roku) najczęściej gospodarstw zajmowało się uprawą zbóż – 717, żadne gospodarstwo nie zajmowało się uprawą rzepaku i rzepiku oraz warzyw gruntowych.

„Plan Zagospodarowania Przestrzennego Województwa Podlaskiego” przyjęty uchwałą Nr XXXVI/330/17 Sejmiku Województwa Podlaskiego z dnia 22 maja 2017 r. wskazuje m.in. zasady ochrony oraz poprawy jakości i struktury rolniczej przestrzeni produkcyjnej. Wskazuje, że na terenie Gminy Raczki ważne jest ograniczanie do niezbędnego minimum przeznaczania na cele nierolnicze gruntów rolnych o wysokiej waloryzacji przestrzeni produkcyjnej, strategicznych dla produkcji żywności, w szczególności w studiach i planach miejscowych.

**Wnioski:** Gospodarstwa rolne w Gminie Raczki charakteryzują się korzystną strukturą agrarną, gdzie największy odsetek stanowią gospodarstwa dość duże (15 ha i więcej), co może zachęcać mieszkańców do czerpania dochodów z tego działu gospodarki z powodu braku opłacalności działalności. „Plan Zagospodarowania Przestrzennego Województwa Podlaskiego” wskazuje, że na terenie gminy ważne jest ograniczanie do niezbędnego minimum przeznaczania na cele nierolnicze gruntów rolnych o wysokiej waloryzacji przestrzeni produkcyjnej, strategicznych dla produkcji żywności, w szczególności w studiach i planach miejscowych.

### 2.3.2. Przedsiębiorczość

Na terenie Gminy Raczki – zgodnie z danymi GUS – w 2020 roku istniało 329 podmiotów gospodarki narodowej, z czego sektor prywatny reprezentowało 309 podmiotów. Największą ilość podmiotów prywatnych stanowią osoby fizyczne prowadzące działalność gospodarczą w 2020 roku było ich 273.

Na sektor publiczny składają się głównie państwowe i samorządowe jednostki prawa budżetowego, w 2020 roku było ich 16, sektor publiczny ogółem liczył 19 podmiotów. Na sektor prywatny oprócz osób fizycznych prowadzących działalność gospodarczą składają się również spółki handlowe (8), spółdzielnie (2) oraz stowarzyszenia i organizacje społeczne (10). Zgodnie z danymi będącymi w posiadaniu Gminy Raczki ilość podmiotów gospodarczych w poszczególnych miejscowościach wygląda następująco:

1. Bakaniuk – 11,
2. Bolesty – 1,
3. Chodźki – 3,
4. Franciszkowo – 1,
5. Jankielówka – 0,
6. Jaśki – 2,
7. Józefowo – 5,
8. Koniecbór – 5,
9. Korytki – 2,
10. Krukówek – 2,
11. Kurianki Pierwsze – 5,
12. Kurianki Drugie – 5,
13. Lipowo – 4,
14. Lipówka – 5,
15. Małe Raczki – 7,
16. Moczydły – 4,
17. Planta – 1,
18. Podwysokie – 0,
19. Rabalina – 1,
20. Raczki – 119,
21. Rudniki – 7,
22. Sidory – 2,
23. Słoboda – 0,
24. Stoki – 2,
25. Sucha Wieś – 6,
26. Szczodruchy – 0,
27. Szkocja – 5,
28. Wasilówka – 0,
29. Wierciochy – 2,

30. Witówka – 2,
31. Wronowo – 3,
32. Wysokie – 1,
33. Ziółkowo – 2,
34. Żubrynek – 2,
35. Dospuda – 13.

**Wnioski:** Mieszkańców Gminy Raczki cechuje średnia przedsiębiorczość. Na obszarze gminy brak jest większych zakładów pracy, dominują podmioty zatrudniające do 9 pracowników.

### 2.3.3. Wspieranie przedsiębiorczości, tereny inwestycyjne

Na terenie Gminy Raczki nie wyznaczono terenów inwestycyjnych.

**Wnioski:** Gmina nie posiada wyznaczonych terenów inwestycyjnych, jednak podejmuje działania w celu pozyskania inwestorów i zachęcenia ich do inwestowania na terenie analizowanej jednostki samorządu terytorialnego.

## 2.4. Infrastruktura techniczna

### 2.4.1. Infrastruktura transportowa i komunikacyjna

Duża część dróg stanowiących sieć drogową Gminy Raczki nie odpowiada wymaganiom określonym w przepisach prawa dla dróg publicznych, charakteryzuje się niewystarczającymi parametrami technicznymi w stosunku do określonych w nich wymogów. Część dróg posiada nawierzchnię nieutwardzoną, co powoduje, że możliwość poruszania się tymi szlakami komunikacyjnymi jest bardziej uzależniona od warunków atmosferycznych niż ma to miejsce w przypadku dróg asfaltowych.

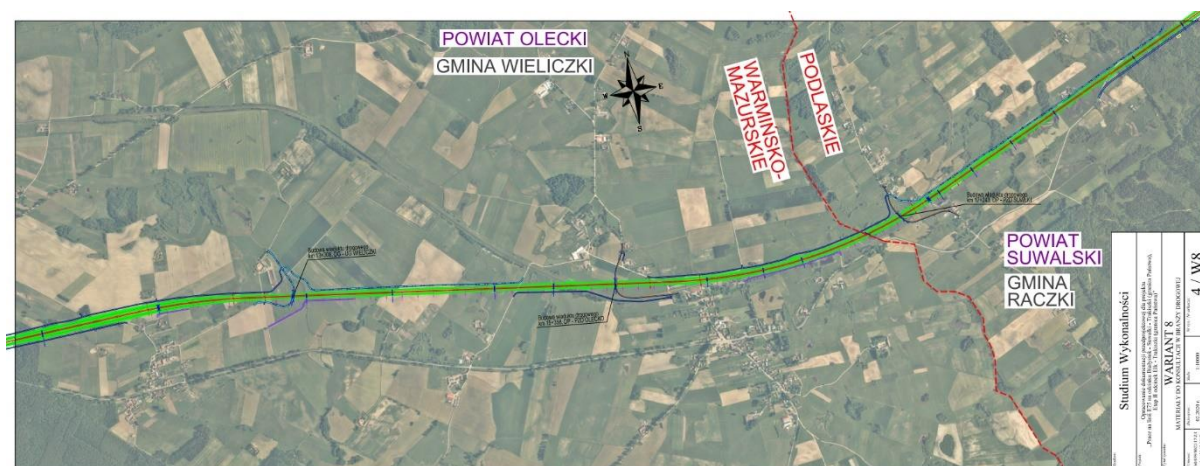
W związku z tym zasadne jest podjęcie działań mających na celu poprawę standardu technicznego dróg publicznych, zapewniającą poprawę jakości dróg i bezpieczeństwa ruchu drogowego. W tym celu niezbędne jest dokonanie budowy, przebudowy rozbudowy i modernizacji istniejących dróg publicznych stanowiących sieć komunikacyjną gminy. Ponadto – dla zwiększenia poziomu bezpieczeństwa rowerzystów – warto rozważyć tworzenie ścieżek rowerowych.



Przez gminę przebiega też linia kolejowa Suwałki – Olecko, która obecnie nie obsługuje jednak przewozów pasażerskich.

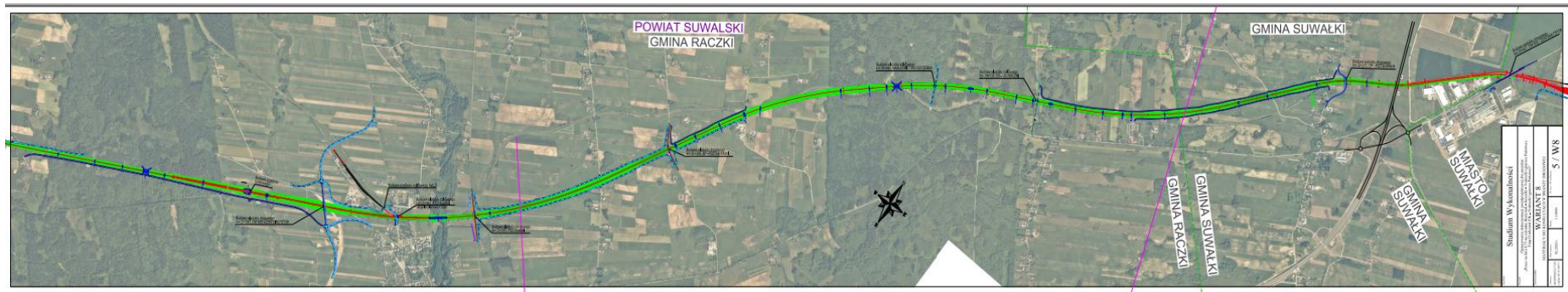
Na stan infrastruktury komunikacyjnej na terenie gminy będzie miała wpływ planowana inwestycja związana z linią kolejową – prace na linii E75 na odcinku Białystok – Suwałki – Trakiszki (granica państwa), etap II odcinek Ełk – Trakiszki (granica państwa). Jej planowany przebieg zaprezentowano na Rysunku 1.

Rysunek 1. Planowany przebieg linii kolejowej



Źródło: Opracowanie dokumentacji przed projektowej dla projektu „Prace na linii E75 na odcinku Białystok-Suwałki-Trakiszki (granica Państwa), Etap II odcinek Ełk-Trakiszki (granica Państwa)”

Rysunek 2. Planowany przebieg linii kolejowej, cz. 2



Źródło: Opracowanie dokumentacji przed projektowej dla projektu „Prace na linii E75 na odcinku Białystok-Suwałki-Trakiszki (granica Państwa),  
Etap II odcinek Ełk-Trakiszki (granica Państwa)”

Na terenie gminy znajduje się 9 wiat przystankowych należące do gminy (wg stanu na dzień 31.12.2020 r.). Zgodnie z danymi GUS istnieje 18 przystanków.

Zgodnie z Planem Zagospodarowania Przestrzennego Województwa Podlaskiego przyjętego uchwałą Nr XXXVI/330/17 Sejmiku Województwa Podlaskiego z dnia 22 maja 2017 r. jednym z kierunków działań jest rozwój infrastruktury ruchu rowerowego. Podjęte działania mają służyć zwiększeniu możliwości transportu rowerowego. Zaproponowano ewentualny rozwój szlaku Fortyfikacji Pozycji Granicznej na odc. Raczki – Koziół – Turośl – Zbójna.

Wśród kierunków współpracy z województwem warmińsko-mazurskim w zakresie infrastruktury transportowej wskazano potrzebę modernizacji i utrzymania dobrego stanu technicznego dróg wojewódzkich o znaczeniu międzyregionalnym w tym nr 655 Kąp – Wydminy – Olecko – Raczki – Suwałki – Rutka-Tartak kl. Z.

W dokumencie wspomniano także potrzebę działań związanych z drogą krajową nr 61 klasy GP, które wymagać mogą np. zmiany na podstawie art. 10 ust. 5 ustawy z dnia 21 marca 1985 r. o drogach publicznych (obecnie t.j. Dz.U. 2021 poz. 1376 z późn. zm.) kategorii drogi na odcinku Szczuczyn – Augustów, w wyniku jej zastąpienia przez wybudowany odcinek drogi S61 Szczuczyn – Raczki oraz zmian struktury i natężenia ruchu, z krajowej na wojewódzką.

**Wnioski:** Na obszarze Gminy Raczki obserwowany jest niewystarczający stan techniczny dróg (drogi o nawierzchni nieutwardzonej – 52 723 mb) oraz infrastruktury drogowej (chodniki, ścieżki rowerowe, oświetlenie). W związku z tym konieczna jest realizacja inwestycji zmniejszająca niedobory w tym zakresie.

#### **2.4.2. Gospodarka wodno-ściekowa**

Odpowiednia gospodarka wodna jest jednym z podstawowych działań mających na celu zachowanie odpowiednich stosunków ekologicznych na danym terenie. Jednocześnie niezbędne jest dostarczenie mieszkańcom podstawowych usług komunalnych. W 2020 roku na terenie Gminy Raczki, według danych Głównego Urzędu Statystycznego, długość czynnej sieci rozdzielczej wodociągowej wyniosła 160,5 km (w 2019 r. nastąpił wzrost jej długości o 0,5 km w porównaniu do lat wcześniejszych).

Procent ogółu ludności gminy, według GUS, korzystający z wodociągu w 2020 roku osiągnął poziom 82,4%, najwyższy w porównaniu do lat 2015-2019. W 2020 roku zużycie wody w gospodarstwach domowych na 1 mieszkańca wyniosło 48,8 m<sup>3</sup>.

Zgodnie z „Analizą ryzyka - ocena zagrożeń zdrowotnych dla ujęć wód podziemnych w Gminie Raczki” na terenie gminy ujęcia wody podziemnej znajdują się w miejscowościach: Podwysokie, Raczki, Wierciochy. Wyniki badań wody przeprowadzone we wrześniu 2020 r., wskazują na dobrą jakość wody pochodzącej ze wszystkich ujęć.

Na terenie Gminy Raczki w 2020 r. (zgodnie z danymi GUS) długość czynnej sieci kanalizacyjnej wynosiła 18,2 km. Utrzymuje się ona na tym samym poziomie od 2015 r.

Procent ogółu ludności gminy, według GUS, korzystający z kanalizacji w 2020 roku osiągnął poziom 41,1% i był najwyższy w analizowanych latach.

Zgodnie z danymi GUS na terenie gminy funkcjonuje 497 zbiorników bezodpływowych oraz 480 oczyszczalni przydomowych. Ze względu na walory przyrodnicze obszaru zasadne jest rozważenie budowy kolejnych oczyszczalni przydomowych czy szczelnych szamb na gruntach o wysokim stanie wód gruntowych lub gruntach nieprzepuszczalnych, gdzie lokalizacja oczyszczalni przydomowych nie będzie możliwa. W przypadku zwartej zabudowy, po uwzględnieniu rachunku ekonomicznego, należy także rozważyć rozbudowę kanalizacji sanitarnej.

**Wnioski:** Na terenie gminy obserwowane są niedobory w zakresie sieci kanalizacyjnej, oczyszczalni przydomowych oraz szczelnych szamb. Konieczna jest zatem realizacja projektów poprawiających zaopatrzenie mieszkańców w infrastrukturę kanalizacyjną.

Na stałym poziomie pozostaje liczba budynków korzystających z sieci wodociągowej. Nadal nie wszyscy mieszkańcy mają możliwość korzystania z wody pochodzącej z sieci.

### 2.4.3. Gospodarka odpadami

Na terenie Gminy Raczki system odbioru odpadów jest efektywny. Zgodnie z danymi GUS – w 2020 roku na terenie Gminy Raczki zebrano 981,32 t odpadów. Na jednego mieszkańca przypadało 104,7 kg odpadów zmieszanych. W 2020 roku była 1 jednostka odbierająca odpady.

Punktu Selektywnej Zbiórki Odpadów Komunalnych na terenie gminy zlokalizowany jest w miejscowości Dowspuda (nr działki geod. 44/10).

**Wnioski:** Na terenie Gminy Raczki funkcjonuje PSZOK a efekty obowiązującego systemu odbioru odpadów są satysfakcjonujące.

#### 2.4.4. Infrastruktura elektroenergetyczna, ciepłownicza i gazowa

Na terenie Gminy Raczki nie funkcjonuje sieć ciepłownicza. Przez teren gminy przebiega gazociąg DN 700 Polska – Litwa.

Dostępna jest infrastruktura energetyczna zaopatrująca mieszkańców w energię elektryczną.

Przez teren Gminy Raczki przebiegają:

linia SN-15 kV zasilana ze stacji 110/15 kV Augustów oraz stacji 110/15 kV Olecko;

– linia SN-20 kV ze stacji 110/20 kV Strefa Suwałki oraz stacji 110/20 kV Filipów.

Linie średnich napięć doprowadzone są do stacji transformatorowych (SN/nn) 20/0,4 kV i 15 kV, z których liniami napowietrznymi niskiego napięcia zasilani są odbiorcy. W istniejącym rozwiązaniu sieci –warunki atmosferyczne mają istotny wpływ na pewność zasilania.

Przez Gminę Raczki przebiega odcinek telekomunikacyjnej sieci szkieletowej województwa podlaskiego, z węzłem dystrybucyjnym w Raczkach, stanowiący „Sieć Szerokopasmową Polski Wschodniej”.

**Wnioski:** Na terenie Gminy Raczki nie funkcjonuje sieć ciepłownicza. Przez teren gminy przebiega gazociąg DN 700 Polska – Litwa. Dostępna jest infrastruktura energetyczna zaopatrująca mieszkańców w energię elektryczną, jednak część sieci wymaga modernizacji i uzupełnień. Przez teren gminy przebiega odcinek telekomunikacyjnej sieci szkieletowej województwa podlaskiego.

## 2.5. Infrastruktura społeczna

### 2.5.1. Infrastruktura edukacyjna, jakość edukacji

Na terenie Gminy Raczki edukację na poziomie podstawowym zapewnia Szkoła Podstawowej im. św. Jana Pawła II w Raczkach oraz Szkoła Podstawowa we Wronowie.

Tabela 8. Liczba oddziałów i uczniów, stan na 30 września 2021 r. w ujęciu Systemu Informacji Oświatowej

Nazwa szkoły	Liczba oddziałów	Liczba uczniów
<b>Szkoła Podstawowa w Raczkach</b>	26	480
<b>Szkoła Podstawowa we Wronowie (prowadzona przez stowarzyszenie Edukator)</b>	9	43

Źródło: dane Gminy Raczki

#### Wyniki egzaminu ósmoklasisty rok szkolny 2019/2020

W 2020 r. odbył się w dniach od 16 do 18 czerwca. Termin został przesunięty z miesiąca kwietnia ze względu na COVID-19. Do egzaminu przystąpiło 59 uczniów.

Tabela 9. Wyniki egzaminu ósmoklasisty rok szkolny 2019/2020

Przedmiot	Klasa VIII a	Klasa VIII b	Klasa VIII c	Szkoła
<b>j. polski</b>	56%	49%	57%	54%
<b>matematyka</b>	40%	33%	33%	36%
<b>język angielski</b>	39%	32%	47%	39%

Źródło: dane Gminy Raczki

#### Wyniki egzaminu ósmoklasisty rok szkolny 2020/2021

Do egzaminu przystąpiło 46 uczniów.

Tabela 10. Wyniki egzaminu ósmoklasisty rok szkolny 2020/2021

Przedmiot	Klasa VIII a	Klasa VIII b	Szkoła
<b>j. polski</b>	57%	50%	53%
<b>matematyka</b>	35%	35%	35%
<b>język angielski</b>	60%	46%	53%

Źródło: dane Gminy Raczki

Współczynnik skolaryzacji netto, liczony jako relacja liczby osób (w danej grupie wieku) uczących się (stan na początku roku szkolnego) na danym poziomie kształcenia do liczby ludności (stan w dniu 31 XII) w grupie wieku określonej jako odpowiadająca temu poziomowi nauczania, wynosi w gminie 88,82%. Dość wysoki wskaźnik skolaryzacji na poziomie szkoły podstawowej wskazuje na to, że znaczna część uczniów kształci się w placówkach zlokalizowanych na terenie gminy.

Tabela 11. Liczba oddziałów i uczniów/ stan na 30 września 2021 r. w ujęciu Systemu  
Informacji Oświatowej

Nazwa szkoły	Liczba oddziałów	Liczba uczniów
<b>Oddział Przedszkolny w Raczkach</b>	3	53
<b>Oddział Przedszkolny we Wronowie</b>	1	12
<b>Punkt Przedszkolny w Raczkach</b>	5	110

Źródło: dane Gminy Raczki

W zakresie edukacji przedszkolnej od 2017 r. liczba dzieci objętych nauczaniem przedszkolnym rośnie. Jedyny spadek odnotowano w 2020 r., co jest spowodowane obostrzeniami związanymi z pandemią COVID-19. Trzeba przy tym pamiętać, że poprawa dostępności do edukacji przedszkolnej jest jednym z wyzwań czekających każdą gminę, szczególnie w przyszłości w kontekście przyciągania do gminy i zachęcania do zamieszkania w niej młodych małżeństw (dotyczy to także Gminy Raczki).

Na terenie gminy położony jest Zespół Szkół im. Gen. Ludwika Michała Paca w Dospudzie (kształcenie ponadpodstawowe).

**Wnioski:** Na terenie Gminy Raczki edukację na poziomie podstawowym zapewniają dwie placówki (w tym jedna prowadzona przez stowarzyszenie Edukator), funkcjonują tu także oddziały przedszkolny oraz punkt przedszkolny.

Uczniowie szkół podstawowych osiągają niezadowalające wyniki z egzaminów zewnętrznych, wobec czego niezbędna jest organizacja zajęć wyrównawczych, dodatkowych, rozwijających zainteresowania i zdolności dzieci i młodzieży.

### 2.5.2. Infrastruktura sportowa i rekreacyjna

Na terenie Gminy Raczki znajdujących się następujące obiekty sportowo – rekreacyjne:

- 1) Stadion Sportowy w Raczkach;
- 2) Stadion Sportowy w Dospudzie (w zarządzie Starostwa);
- 3) Boisko wielofunkcyjne przy SP w Raczkach;
- 4) Boisko wielofunkcyjne przy ul. Kościelnej (blokowisko);
- 5) Boisko do piłki plażowej przy ul. Kościelnej (blokowisko);
- 6) Boisko do piłki plażowej „pod mostem kolejowym”;

- 7) 9 placów zabaw wraz z „siłownią pod chmurką” (Chodźki, Sidory, Józefowo, Lipowo, Wierciochy, Raczki szt. 3 – przy Ośrodku Zdrowia, przy SP w Raczkach, przy ul. Kościelnej – blokowisko oraz w Dowspudzie w zarządzie Starosty Suwalskiego);
- 8) Plac zabaw przy SP w Raczkach;
- 9) 5 małych trawiastych boisk otwartych (Bakaniuk, Józefowo, Sidory, Sucha Wieś, Wronowo);
- 10) Plac rekreacyjny „Plaża pod mostem kolejowym”;
- 11) Plac rekreacyjny „Plaża Bolesty”;
- 12) Sala gimnastyczna przy SP w Raczkach.

Na terenie gminy działalność prowadzi jeden klub sportowy - Klub Sportowy „Polonia” w Raczkach. Klub występuje w rozgrywkach na szczeblu województwa organizowanych przez Podlaski Związek Piłki Nożnej.

Podczas pandemii nie odbywały się imprezy sportowe poza rozgrywkami w ramach funkcjonowania KS „Polonia” w Raczkach. Przed pandemią do ważniejszych imprez sportowych należały: Sportowy Piknik Rodzinny, Szkolna Olimpiada Sportowa, Turniej Halowy Piłki Nożnej o Puchar Wójta Gminy Raczki, Raczkowski Bieg Uliczny.

**Wnioski:** Na obszarze gminy występuje dość rozwinięta infrastruktura sportowa i rekreacyjna, która znajduje się w dobrym stanie technicznym, jednakże wymaga stałej modernizacji i doposażenia. Organizowane są tu lokalne imprezy sportowe integrujące i aktywizujące mieszkańców w różnym wieku.

### 2.5.3. Infrastruktura kultury, działalność kulturalna

Głównymi jednostkami kulturalnymi funkcjonującymi na terenie Gminy Raczki są:

- Gminna Biblioteka Publiczna w Raczkach;
- Gminny Ośrodek Kultury w Raczkach.

Na terenie gminy funkcjonują Koła Gospodyń Wiejskich w Małych Raczkach oraz Gospodyń Raczkowskich.

„Plan Zagospodarowania Przestrzennego Województwa Podlaskiego” przyjęty uchwałą Nr XXXVI/330/17 Sejmiku Województwa Podlaskiego z dnia 22 maja 2017 r. przedstawia kierunki wspierania rozwoju infrastruktury turystycznej, wypoczynkowej i uzdrowiskowej.



Wśród nich ukazuje potrzebę zwiększenia atrakcyjności turystycznej i rekreacyjnej zabytkowych zespołów urbanistycznych i przestrzeni publicznych głównych ośrodków obszarów turystyczno-wypoczynkowych województwa, poprzez wsparcie podnoszenia atrakcyjności turystycznej obszarów zabytkowych i przestrzeni publicznych z priorytetem miejscowości gminnych. Wskazuje na taką potrzebę na terenie Gminy Raczki.

Dokument ten wskazuje także ważnym działaniem w kierunku rozwoju we wspomnianym kierunku będzie także wsparcie inicjatyw podnoszących atrakcyjność turystyczną gmin np. takich, jak: centrum edukacji, kultury i turystyki na bazie szkół w Dowspudzie w Gminie Raczki.

**Wnioski:** Na terenie Gminy Raczki funkcjonują jednostki kulturalne zapewniające zagospodarowanie czasu wolnego, jednak ich oferta nadal powinna być rozszerzana, aby spełniać oczekiwania mieszkańców.

#### 2.5.4. Infrastruktura ochrony zdrowia i opieki społecznej

W zakresie podstawowej opieki medycznej na terenie Gminy Raczki usługi wykonują dwie placówki (stan w 2020 r., zgodnie z danymi GUS). Na obszarze gminy funkcjonuje także punkt apteczny. W zakresie opieki szpitalnej oraz specjalistycznej mieszkańcy korzystają z usług placówek zlokalizowanych na terenie Suwałk, Augustowa, Sejna i Olecka.

Zadania z zakresu pomocy społecznej są realizowane przez Gminny Ośrodek Pomocy Społecznej w Raczkach (GOPS), który jest jednostką organizacyjną gminy.

W 2020 r. osób objętych procedurą Niebieskiej Karty było 42, przy ilości Niebieskich Kart: 19.

**Wnioski:** Na terenie Gminy Raczki działa ośrodek zdrowia, który zapewnia mieszkańcom podstawową opiekę medyczną. Dostępny jest także punkt apteczny.

Najczęściej występującymi przyczynami trudnej sytuacji życiowej osób i rodzin a jednocześnie powodami ubiegania się o pomoc społeczną, wskazanymi przez GOPS, w 2020 r. było kolejno: ubóstwo, bezrobocie, niepełnosprawność, długotrwała lub ciężka choroba, potrzeba ochrony macierzyństwa. Liczba osób korzystających z pomocy społecznej maleje.

#### 2.5.5. Bezpieczeństwo publiczne

Nad bezpieczeństwem mieszkańców Gminy Raczki czuwa Policja oraz Ochotnicza Straż Pożarna. W Raczkach zlokalizowany jest rewir dzielnicowy. Jednostki Ochotniczej Straży Pożarnej zlokalizowane są w miejscowościach: Raczki (jednostka w KSRG), Sidory, Sucha Wieś, Stoki, Wierciochy. Jednostki OSP brały czynny udział w akcjach gaśniczych, do których w 2020 r. wyjeżdżały 74 razy.

**Wnioski:** Nad bezpieczeństwem mieszkańców czuwa Policja oraz Ochotnicza Straż Pożarna.

## 2.6. Finanse samorządowe

W latach 2015-2020 dochody własne przewyższały dochody majątkowe. Od 2017 r. w budżecie odnotowano wzrost dochodów, szczególnie widoczne jest to w przypadku dochodów własnych.

Największą sumę dochodów odnotowano w następujących działach (wykonanie za 2021r.):

- Dział 758 - Różne rozliczenia (33,53% dochodów);
- Dział 855 – Rodzina (24,53% dochodów).

Wydatki na terenie gminy uległy wzrostowi od 2017 r. W budżecie przeważały wydatki bieżące.

Analizując wydatki (wykonanie 2021 r.) pod kątem poszczególnych działów klasyfikacji budżetowej należy zauważyć, że największą sumę wydatków odnotowano w:

- Dziale 855 – Rodzina (25,06% wszystkich wydatków);
- Dziale 801 - Oświata i wychowanie (22,85% wydatków).

W latach 2017 – 2020 (oprócz 2018 r.) było więcej dochodów niż wydatków.

Zgodnie z zapisami Uchwały Nr XXXI/222/22 Rady Gminy Raczki z dnia 30 maja 2022 r. w sprawie zmiany Wieloletniej Prognozy Finansowej Gminy Raczki na lata 2022 - 2026 w kolejnych latach budżet Gminy Raczki będzie się charakteryzował nadwyżką. W dokumencie ujemny wynik budżetu wskazano jedynie w 2018 r. (wykonanie) i planie na 2022 r.

**Wnioski:** Do 2026 r. budżet Gminy Raczki będzie się wykazywał się nadwyżką budżetową, analizowana jednostka samorządu terytorialnego będzie w stanie wygenerować środki z przeznaczeniem na niezbędne inwestycje rozwojowe.

## 2.7. Podsumowanie Diagnozy – analiza SWOT

Jako podsumowanie przeprowadzonej diagnozy oraz po uwzględnieniu badań ankietowych, przygotowano analizę SWOT. Analiza SWOT stanowi jedną z najpopularniejszych metod diagnozy sytuacji, w jakiej znajduje się wspólnota samorządowa. Służy porządkowaniu i segregacji informacji, dzięki czemu stanowi użyteczną pomoc przy dokonywaniu oceny zasobów i otoczenia danej jednostki samorządu terytorialnego, ułatwia też identyfikację problemów i określenie priorytetów rozwoju. Jej nazwa to skrót od pierwszych liter angielskich słów, stanowiących jednocześnie pola przyporządkowania czynników, mogących mieć wpływ na powodzenie planu strategicznego – silne strony (strenghts), słabe strony (weaknesses), szanse (opportunities) i zagrożenia (threats).

S -> STRENGHTS, czyli silne strony

W -> WEAKNESSES, czyli słabe strony

O -> OPPORTUNITIES, czyli okazje

T -> THREATS, czyli zagrożenia

Zgodnie z powyższym, czynniki rozwoju podzielić można na wewnętrzne, na które społeczność lokalna ma wpływ (silne i słabe strony), oraz na czynniki zewnętrzne – umiejscowione w bliższym i dalszym otoczeniu jednostki (szanse i zagrożenia). Podział ten można przeprowadzić również w inny sposób, mianowicie: czynniki pozytywne, czyli atuty i szanse, oraz czynniki negatywne, czyli wady i zagrożenia.

Zgodnie z zakresem przeprowadzonej diagnozy oraz w oparciu o sfery najbardziej istotne dla rozwoju gminy, analizę SWOT przeprowadzono w pięciu obszarach:

- sfera przestrzenno-środowiskowa;
- sfera społeczna;
- sfera gospodarcza;
- infrastruktura techniczna;
- infrastruktura społeczna, jakość życia mieszkańców.

<b>Sfera przestrzenno-środowiskowa</b>	
<b>Silne strony</b>	<b>Słabe strony</b>
<ul style="list-style-type: none"> <li>– <b>korzystne położenie komunikacyjne;</b></li> <li>– <b>znaczne walory środowiska przyrodniczego;</b></li> <li>– <b>bogate tradycje kultywowane przez mieszkańców oraz Koła gospodyń wiejskich;</b></li> <li>– <b>działalność lokalnych twórców;</b></li> <li>– <b>cenne zabytki architektoniczne;</b></li> <li>– <b>duża świadomość społeczna lokalnego dziedzictwa kulturowego;</b></li> <li>– <b>duże walory kulturowe;</b></li> <li>– <b>istnienie miejscowych planów zagospodarowania przestrzennego</b></li> </ul>	<ul style="list-style-type: none"> <li>– istnienie obszarów wymagających prac rewitalizacyjnych;</li> <li>– niewystarczający stan techniczny dróg (część dróg gminnych posiada nawierzchnię nieutwardzoną);</li> <li>– niewystarczająca długość kanalizacji i ilość przydomowych oczyszczalni ścieków oraz szczelnych szamb;</li> <li>– niewystarczający poziom izolacyjności budynków użyteczności publicznej oraz obiektów prywatnych;</li> <li>– niewystarczający poziom wykorzystania odnawialnych źródeł energii w budynkach użyteczności publicznej oraz w budynkach indywidualnych;</li> <li>– niewystarczający poziom efektywności energetycznej części budynków;</li> <li>– nieefektywne oświetlenie uliczne;</li> <li>– występowanie obszarów zdegradowanych wymagających interwencji;</li> <li>– znaczne zanieczyszczenie wód powierzchniowych</li> </ul>
<b>Szanse</b>	<b>Zagrożenia</b>
<ul style="list-style-type: none"> <li>– <b>racjonalna polityka przestrzenna, tworzenie planów miejscowych na terenach rozwojowych;</b></li> <li>– <b>poprawa dostępności terenów i poprawa systemów komunikacji;</b></li> <li>– <b>możliwość pozyskania funduszy w nowej perspektywie finansowej;</b></li> <li>– <b>stworzenie spójnej oferty turystycznej oraz rozwój i rozbudowa zaplecza rekreacyjnego i okolicy turystycznego;</b></li> <li>– <b>tworzenie i rozbudowa tras turystycznych</b></li> </ul>	<ul style="list-style-type: none"> <li>– przewlekłość procedur lokalizacyjnych inwestycji oraz ograniczenia realizacji inwestycji ze względu na istniejące programy ochrony środowiska (np. Natura 2000);</li> <li>– duże koszty opracowania planów zagospodarowania przestrzennego;</li> <li>– małe wykorzystywanie alternatywnych (dla tradycyjnie stosowanych) źródeł energii;</li> <li>– niekorzystne zmiany związane z budową i wykorzystywaniem instalacji produkujących odnawialne źródła energii,</li> <li>– niestabilność warunków ekonomiczno-prawnych dla działalności gospodarczej</li> </ul>

<b>Sfera społeczna</b>	
<b>Silne strony</b>	<b>Słabe strony</b>
<ul style="list-style-type: none"> <li>– <b>wzrastający poziom życia mieszkańców (coraz lepszy dostęp mieszkańców do infrastruktury);</b></li> <li>– <b>podnoszenie poziomu wykształcenia przez mieszkańców gminy;</b></li> <li>– <b>duża świadomość społeczna lokalnego dziedzictwa kulturowego;</b></li> <li>– <b>funkcjonowanie placówek zapewniających zagospodarowanie czasu wolnego;</b></li> <li>– <b>rosnąca liczba mieszkań;</b></li> <li>– <b>stosunkowo niski poziom bezrobocia</b></li> </ul>	<ul style="list-style-type: none"> <li>– niekorzystne zmiany demograficzne (ujemne saldo migracji oraz ujemny przyrost naturalny);</li> <li>– starzenie się społeczeństwa – wzrost udziału osób w wieku poprodukcyjnym w udziale ludności;</li> <li>– niedostateczny poziom wykształcenia mieszkańców;</li> <li>– niski udział mieszkańców pracujących poza rolnictwem;</li> <li>– niski poziom aktywności społecznej;</li> <li>– niski poziom wiedzy mieszkańców w zakresie edukacji ekologicznej;</li> <li>– niewystarczający system aktywizacji mieszkańców;</li> <li>– niewystarczająca oferta zagospodarowania czasu wolnego dzieci, młodzieży i dorosłych, a także seniorów;</li> <li>– niewystarczająca oferta zajęć pozaszkolnych dla dzieci i młodzieży;</li> <li>– zauważalny problem z uzależnieniem części mieszkańców i występowaniem przemocy w rodzinie</li> </ul>
<b>Szanse</b>	<b>Zagrożenia</b>
<ul style="list-style-type: none"> <li>– <b>lokalizacja gminy na terenach atrakcyjnych turystycznie;</b></li> <li>– <b>rozwój rolnictwa ekologicznego;</b></li> <li>– <b>rozwój agroturystyki, wzrastające zapotrzebowanie na wypoczynek w gospodarstwach rolnych;</b></li> <li>– <b>stworzenie spójnej oferty turystycznej oraz rozwój i rozbudowa zaplecza rekreacyjnego i okołoturystycznego zapewniających dodatkowe dochody dla mieszkańców gminy</b></li> </ul>	<ul style="list-style-type: none"> <li>– niekorzystne ogólnopolskie zmiany demograficzne;</li> <li>– zbyt mała różnica między najniższym wynagrodzeniem, a wysokością świadczeń socjalnych;</li> <li>– rosnące koszty pracy;</li> <li>– ucieczka ludzi młodych z obszarów wiejskich do większych miast;</li> <li>– niewystarczające zainteresowanie ofertą inwestycyjną gminy;</li> <li>– wzrastanie problemu z dostępnością do placówek ochrony zdrowia</li> </ul>

Sfera gospodarcza	
Silne strony	Słabe strony
<ul style="list-style-type: none"> <li>– <b>wysokie walory środowiska naturalnego;</b></li> <li>– <b>struktura gospodarstw rolnych – przewaga gospodarstw o powierzchni 15 ha i więcej</b></li> </ul>	<ul style="list-style-type: none"> <li>– niezadawalający wskaźnik przedsiębiorczości mieszkańców;</li> <li>– niewystarczający stan infrastruktury oraz bazy turystycznej;</li> <li>– brak wyznaczonych terenów inwestycyjnych;</li> <li>– niska konkurencyjność usług na rynku lokalnym</li> </ul>
Szanse	Zagrożenia
<ul style="list-style-type: none"> <li>– <b>możliwość pozyskania funduszy w nowej perspektywie finansowej;</b></li> <li>– <b>lokalizacja gminy na terenach mających potencjał turystyczny;</b></li> <li>– <b>wzrastające zapotrzebowanie na wypoczynek w gospodarstwach rolnych,</b></li> <li>– <b>transfer nowych technologii do rolnictwa zmierzających do modernizacji zaplecza technicznego;</b></li> <li>– <b>stworzenie spójnej oferty turystycznej oraz rozwój i rozbudowa zaplecza rekreacyjnego i okołoturystycznego;</b></li> <li>– <b>tworzenie i rozbudowa istniejących tras turystycznych</b></li> </ul>	<ul style="list-style-type: none"> <li>– niewystarczające zainteresowanie ofertą inwestycyjną gminy, brak jednej oferty turystycznej na terenie powiatu suwalskiego;</li> <li>– niestabilność warunków ekonomiczno-prawnych dla działalności gospodarczej;</li> <li>– zbyt mała różnica między najniższym wynagrodzeniem, a wysokością świadczeń socjalnych;</li> <li>– rosnące koszty pracy</li> </ul>

Infrastruktura techniczna	
Silne strony	Słabe strony
<ul style="list-style-type: none"> <li>– efektywny system gospodarki odpadami;</li> <li>– funkcjonowanie PSZOK;</li> <li>– wzrost liczby budynków korzystających z sieci wodociągowej;</li> <li>– wzrost liczby budynków korzystających z sieci kanalizacyjnej</li> </ul>	<ul style="list-style-type: none"> <li>– niedostateczna długość sieci kanalizacyjnej oraz niewystarczająca ilość przydomowych oczyszczalni ścieków oraz szczelnych szamb;</li> <li>– niewystarczający poziom izolacyjności budynków użyteczności publicznej oraz obiektów prywatnych;</li> <li>– niewystarczający poziom wykorzystania odnawialnych źródeł energii w budynkach użyteczności publicznej oraz w budynkach indywidualnych;</li> <li>– niewystarczający poziom efektywności energetycznej części budynków indywidualnych i budynków użyteczności publicznej;</li> <li>– niedostateczny stan techniczny zabudowy;</li> <li>– niedostateczny stan dróg oraz infrastruktury drogowej (chodniki, ścieżki rowerowe, oświetlenie);</li> <li>– brak sieci gazowej (oprócz miejscowości Raczki)</li> </ul>
Szanse	Zagrożenia
<ul style="list-style-type: none"> <li>– racjonalna polityka przestrzenna, tworzenie planów miejscowych na terenach rozwojowych,</li> <li>– poprawa dostępności terenów i poprawa systemów komunikacji,</li> <li>– możliwość pozyskania funduszy w nowej perspektywie finansowej</li> </ul>	<ul style="list-style-type: none"> <li>– przewlekłość procedur lokalizacyjnych inwestycji oraz ograniczenia realizacji inwestycji ze względu na istniejące programy ochrony środowiska (np. Natura 2000),</li> <li>– duże koszty opracowania planów zagospodarowania przestrzennego,</li> <li>– małe wykorzystywanie alternatywnych (dla tradycyjnie stosowanych) źródeł energii,</li> <li>– zmiany prawa powodujące zmniejszenie opłacalności wykorzystania odnawialnych źródeł energii</li> </ul>

<b>Infrastruktura społeczna, jakość życia mieszkańców</b>	
<b>Silne strony</b>	<b>Słabe strony</b>
<ul style="list-style-type: none"> <li>– <b>funkcjonowanie placówek wychowania przedszkolnego;</b></li> <li>– <b>funkcjonowanie szkół podstawowych;</b></li> <li>– <b>funkcjonowanie jednostek zapewniających zagospodarowanie czasu wolnego;</b></li> <li>– <b>funkcjonowanie placówek podstawowej opieki medycznej;</b></li> <li>– <b>funkcjonowanie Ochotniczych Straży Pożarnych zapewniających bezpieczeństwo mieszkańców;</b></li> <li>– <b>zlokalizowanie rewiru dzielnicowego w Raczkach</b></li> </ul>	<ul style="list-style-type: none"> <li>– niewystarczający poziom wiedzy mieszkańców;</li> <li>– niskie wyniki egzaminów ósmoklasisty;</li> <li>– niewystarczająca oferta w zakresie zajęć pozalekcyjnych dla dzieci;</li> <li>– niewystarczająca jakość usług medycznych dostępnych na terenie gminy;</li> <li>– niewystarczający system aktywizacji osób starszych, dorosłych oraz młodzieży;</li> <li>– brak żłobków</li> </ul>
<b>Szanse</b>	<b>Zagrożenia</b>
<ul style="list-style-type: none"> <li>– <b>możliwość pozyskania funduszy w nowej perspektywie finansowej;</b></li> <li>– <b>zwiększenie współpracy Gminy Raczki z organizacjami pozarządowymi;</b></li> <li>– <b>przeznaczenie dodatkowych środków finansowych na dofinansowanie inicjatyw organizacji pozarządowych</b></li> </ul>	<ul style="list-style-type: none"> <li>– zmiany przepisów prawnych dotyczących polityki finansowej jednostek samorządu terytorialnego</li> </ul>



### 3. ROZWÓJ STRATEGICZNY GMINY RACZKI

#### 3.1. Wizja rozwoju

Wizja rozwoju Gminy Raczki jest stanem docelowym, który zostanie osiągnięty z wykorzystaniem możliwości i zasobów gminy w perspektywie do roku 2032. Zdefiniowana wizja stawia do realizacji cele i wyznacza kierunki działania, które wygenerują wzrost poziomu jakości życia obecnych mieszkańców, a także zachęci do osiedlania się nowych. Spowoduje tym samym wzrost atrakcyjności turystycznej oraz inwestycyjnej gminy.

**Wizja** rozwoju gminy została zdefiniowana następująco:

**Gmina Raczki jest bezpiecznym i czystym miejscem, otwartym na potrzeby wszystkich uczestników życia społeczno-gospodarczego, o wysokiej jakości usługach społecznych, proekologicznej i odpowiadającej na potrzeby mieszkańców infrastrukturze technicznej, korzystającym ze swoich walorów i mądrze gospodarującym posiadanymi zasobami.**

Do roku 2032 Gmina Raczki będzie czystym i przyjaznym dla środowiska ośrodkiem, dzięki czemu stworzy wysokiej jakości przestrzeń do życia dla obecnych i nowych mieszkańców. Będzie to obszar ze sprawną i efektywną wielosektorową gospodarką, spójny zarazem społecznie jak i terytorialnie bazujący na posiadanym potencjale.

#### 3.2. Misja rozwoju

**Misja** rozwoju Gminy Raczki została zdefiniowana następująco:

**Bezpieczna gmina, rozwijająca się w sposób dynamiczny w oparciu o lokalne zasoby wykorzystywane w celu zapewnienia wielofunkcyjnego rozwoju obszaru, zapewniająca wysoki standard życia mieszkańców.**

Misja strategii warunkuje sformułowanie kierunków bezpośrednich i pośrednich działań – celów strategicznych i operacyjnych. Gmina Raczki za pomocą wyznaczonych celów będzie dążyć do podwyższenia jakości życia mieszkańców w taki sposób, aby poszczególne dziedziny życia i gospodarki wzajemnie się uzupełniały i przenikały w celu stworzenia kompleksowej poprawy warunków. Położenie oraz walory przyrodniczo – kulturowe powodują, iż gmina jest atrakcyjnym miejscem, zarówno pod względem turystycznym, jak i gospodarczym. Świadomość ekologiczna mieszkańców oraz czyste i zadbane środowisko będą sprzyjać naturalnej produkcji rolnej, a bogate walory krajobrazu zdeterminują możliwości rozwoju w kierunku turystyki, ekoturystyki i agroturystyki stanowiącej jeden ze składników rozwoju ekonomicznego.

Gmina dążyć będzie do rozwiązywania problemów społecznych, stymulowania aktywności zawodowej sprzyjającej włączeniu społecznemu oraz podniesienia jakości życia mieszkańców. Ważnymi działaniami będzie także rozwój infrastruktury technicznej, w tym przebudowa i modernizacja dróg oraz poprawa infrastruktury wodno-kanalizacyjnej.

Dotychczas przeprowadzone inwestycje w sposób znaczący podnoszą atrakcyjność inwestycyjną gminy. Przeprowadzona analiza SWOT wskazuje jednak obszary wymagające dalszej pracy i interwencji, koniecznych do utrzymania właściwej polityki prorozwojowej. Diagnoza sytuacji społecznej, gospodarczej i przestrzennej w wielu sferach pokazuje bardzo pozytywne zjawiska zachodzące na terenie gminy (np. prace związane z rozwojem infrastruktury). Analiza wewnętrznych czynników warunkujących zrównoważony rozwój gminy w wielu przypadkach pokazuje dynamiczne i prorozwojowe trendy. Jednak analiza czynników zewnętrznych wskazuje na pojawiające się zagrożenia zahamowania procesów przyczyniających się do dalszej, zrównoważonej polityki prorozwojowej gminy. Pogłębiający się od wielu lat kryzys strefy euro, trwająca konsolidacja finansów publicznych oraz proces oddłużania sektora prywatnego, pandemia COVID-19, które były głównymi przyczynami spowolnienia gospodarczego w całej Europie, negatywnie wpływają na jednostki zarządzania administracją publiczną na wszystkich szczeblach. Wpływ ten odczuwają również mieszkańcy gminy, czyli konsumenci oraz przedsiębiorcy, którzy napotykają liczne problemy, w szczególności z uwagi na znaczny spadek dynamiki udzielanych kredytów przez banki, wzrost cen oraz problemy na rynku pracy. Czynniki zewnętrznymi, które mogą utrzymać spowolnienie gospodarcze na rynkach Europy są pogarszające się perspektywy wzrostu dla krajów strefy euro, jak również ogólna niekorzystna sytuacja polityczna w niektórych krajach

na świecie, która w sposób znaczący wpływa na wszystkie rynki finansowe. Wskazuje to na konieczność podjęcia działań prewencyjnych oraz rozważnego planowania przyszłości gminy.

Diagnoza sytuacji społecznej, gospodarczej i przestrzennej Gminy Raczki, wyniki przeprowadzonych badań ankietowych oraz przeprowadzona analiza SWOT pozwoliły na wyznaczenie celów, które w znaczący sposób wpływają na jej przyszły rozwój gospodarczy, społeczny, ekologiczny i przestrzenny. Wokół wskazanych celów skoncentruje się działalność Gminy Raczki przy współpracy z partnerami sektora publicznego, prywatnego, trzeciego sektora oraz społeczeństwem.

### 3.3. Cele Strategii

W ramach Strategii Rozwoju Gminy Raczki zostały wyznaczone następujące cele strategiczne, cele operacyjne oraz kierunki działań:

#### **CEL STRATEGICZNY I. NOWOCZESNA INFRASTRUKTURA TECHNICZNA**

– **Cel operacyjny I.1 Rozwój infrastruktury komunikacyjnej oraz poprawa dostępności i atrakcyjności transportu zbiorowego:**

- Kierunki działań:
- współpraca z zarządami dróg powiatowych, wojewódzkich i krajowych przy ich przebudowie, rozbudowie i modernizacji,
  - modernizacja i poprawa stanu technicznego istniejącej gminnej infrastruktury drogowej – budowa, przebudowa, rozbudowa, zmiana nawierzchni i modernizacja dróg,
  - budowa i modernizacja infrastruktury towarzyszącej: chodników, oświetlenia ulicznego,
  - modernizacja i poprawa oznakowania istniejących i budowa nowych ścieżek rowerowych,
  - poprawa bezpieczeństwa uczestników ruchu drogowego,
  - poprawa bezpieczeństwa na skrzyżowaniach,
  - zwiększenie ilości miejsc parkingowych,
  - wspieranie rozwoju komunikacji zbiorowej w tym zapewnienie dostępności do przystanków

- ograniczenie emisji CO<sub>2</sub> poprzez zwiększenie udziału ekologicznych środków transportu.
- **Cel operacyjny I.2 Rozbudowa systemów wodno-kanalizacyjnych:**
- Kierunki działań:
  - budowa przydomowych oczyszczalni ścieków oraz budowa szamb,
  - rozbudowa sieci wodociągowej,
  - rozbudowa stacji uzdatniania wody,
  - budowa sieci kanalizacyjnej.
- **Cel operacyjny I.3 Rozwój gospodarki przestrzennej:**
- Kierunki działań:
  - inwentaryzacja gruntów, bazy lokalowej, infrastruktury towarzyszącej mającej potencjał do wykorzystania w działalności gospodarczej w celu uwzględnienia jej w ofercie inwestycyjnej,
  - tworzenie miejscowych planów zagospodarowania przestrzennego w zakresie nowych terenów pod działalność gospodarczą,
  - uzbrajanie terenów stref potencjalnej aktywności gospodarczej,
  - systematyczne wyznaczanie terenów pod budownictwo jednorodzinne,
  - rozwój terenów pod budownictwo mieszkaniowe oraz poprawa standardu istniejących zasobów mieszkaniowych,
  - tworzenie planów zagospodarowania przestrzennego pod kątem infrastruktury turystycznej, wskazujących funkcje kluczowych dla gminy obszarów o wysokich walorach przyrodniczych z uwzględnieniem uwarunkowań ich ochrony, w celu odpowiedniego zorganizowania ruchu turystycznego i okołoturystycznego,
  - rewitalizacja obszarów zdegradowanych wymagających poprawy i przystosowania do pełnienia nowych funkcji.
- **Cel operacyjny I.4 Rozwój infrastruktury i technologii informacyjno – komunikacyjnych:**
- Kierunki działań:
  - wdrożenie działań mających na celu zapewnienie dostępu do szerokopasmowego Internetu na terenie Gminy Raczki,
  - zapewnienie powszechnego dostępu do e-usług i e-administracji,

- o nawiązanie współpracy z partnerami świadczącymi nowoczesne usługi telekomunikacyjne.

## **CEL STRATEGICZNY II. POPRAWA KREATYWNOŚCI I KONKURENCYJNOŚCI MIESZKAŃCÓW**

### **Cel operacyjny II.1 Rozwiązywanie problemów społecznych i stymulowanie aktywności zawodowej sprzyjającej włączeniu społecznemu:**

- Kierunki działania:
  - o zapewnienie sprawnego systemu pomocy społecznej,
  - o tworzenie, udoskonalanie i realizacja programów pomocy rodzinie i pomocy społecznej przeciwdziałających wykluczeniu społecznemu,
  - o współpraca przy wdrażaniu programów przeciwdziałania bezrobociu, wsparcie bezrobotnych w poszukiwaniu pracy,
  - o wprowadzenie działań mających na celu ograniczenie patologii społecznych poprzez profilaktykę, np. grupy wsparcia, profesjonalne doradztwo prawne, zawodowe, pomoc psychologiczną, poradnictwo, mediacje i inne,
  - o wsparcie opieki nad dziećmi (poprawa dostępu do usług przedszkolnych i opieki nad małym dzieckiem) oraz nad osobami starszymi (formy instytucjonalne, rodzinne, pomoc sąsiedzka i inne),
  - o stworzenie nowych miejsc do opieki nad najmłodszymi dziećmi – w wieku do lat 3 (żłobki),
  - o wspieranie działań związanych z aktywizacją zawodową społeczności wiejskiej oraz działań mających na celu zwiększenie adaptacji do nowych zawodów i mobilności mieszkańców,
  - o podnoszenie kwalifikacji mieszkańców, w szczególności w zakresie obsługi ruchu turystycznego, handlu i rzemiosła oraz zawodów nierolniczych, kształtowanie postaw rynkowych i innowacyjnych,
  - o budowanie przyjaznej polityki dla przedsiębiorców inwestujących w zawodowy rozwój zasobów ludzkich i system szkoleń,
  - o zwiększenie absorpcji środków z Unii Europejskiej na programy służące podnoszeniu kwalifikacji osób pozostających bez pracy.

### **Cel operacyjny II.2. Podniesienie poziomu wykształcenia i kwalifikacji zawodowych społeczności:**

- Kierunki działania:

- stymulowanie powstania współpracy placówek oświatowych oraz wymiany doświadczeń w zakresie efektywnego przygotowania młodzieży do życia zawodowego,
  - organizacja zajęć pozalekcyjnych, wyrównawczych, szkoleniowych, rozwijających zainteresowania dzieci i młodzieży w obiektach placówek oświatowych i kulturalnych,
  - wspieranie i promocja innowacyjnych form kształcenia (np. e-edukacja).
- **Cel operacyjny II.3. Poprawa poziomu opieki zdrowotnej:**
- Kierunki działania:
- poprawa dostępu do poradni specjalistycznych,
  - poprawa jakości i dostępu do usług pielęgniarskich i stomatologicznych w szkołach,
  - poprawa jakości usług podstawowej opieki medycznej,
  - powstanie punktu poboru próbek do badań analitycznych.
- **Cel operacyjny II.4. Podniesienie jakości usług oraz poprawa dostępności opieki żłobkowej i edukacji przedszkolnej:**
- Kierunki działania:
- utworzenie systemu opieki nad małym dzieckiem (żłobków, punktów żłobkowych),
  - wspieranie powstania rodzinnych dziennych punktów opieki nad dzieckiem na terenie gminy,
  - rozwój różnych form wychowania przedszkolnego,
  - dostosowanie ilości placówek przedszkolnych oraz godzin ich funkcjonowania do potrzeb mieszkańców oraz poprawa dostępności tych miejsc,
  - racjonalizacja struktury placówek oświatowych w zależności od zmian struktury demograficznej,
  - podniesienie jakości oferty edukacji przedszkolnej oraz dostosowanie jej do zmieniających się potrzeb lokalnej społeczności (uzupełnienie o zajęcia korekcyjne, językowe, prozdrowotne, proekologiczne, sportowe i inne),
  - stymulowanie aktywności organizacji pozarządowych w pozyskiwaniu środków zewnętrznych na projekty skierowane do dzieci w wieku przedszkolnym.
- **Cel operacyjny II.5 Rozwój i poszerzenie funkcji obiektów dydaktycznych, kulturalnych oraz sportowo-rekreacyjnych, stworzenie profesjonalnej oferty:**

- Kierunki działania:
  - modernizacja i rozbudowa infrastruktury bazy oświatowej oraz doposażenie w sprzęt komputerowy, audiowizualny i pomoce dydaktyczne,
  - poprawa bazy lokalowej biblioteki,
  - zapewnienie wysokiego poziomu usług edukacyjnych oraz stworzenie oferty edukacji pozaszkolnej (zajęcia pozalekcyjne, sportowe, kursy, zajęcia taneczne, aktorskie i inne) na bazie gminnych placówek oświatowych i kulturalnych skierowane do dzieci, dorosłych, osób starszych, niepełnosprawnych,
  - wspieranie młodzieży najzdolniejszej (system nagród i stypendiów),
  - wsparcie młodzieży mniej uzdolnionej (dodatkowe zajęcia wyrównawcze),
  - budowa nowej i modernizacja istniejącej infrastruktury sportowo – rekreacyjnej (placów zabaw, siłowni zewnętrznych),
  - wyznaczenie terenu pod utworzenie infrastruktury dla różnych form aktywności ruchowej,
  - wspieranie form aktywności ruchowej dla dzieci i młodzieży,
  - rozbudowa świetlic wiejskich,
  - wzmocnienie współpracy i przedsięwzięć społecznych lokalnie działających podmiotów sektora publicznego, prywatnego i pozarządowego,
  - poszukiwanie nowych, atrakcyjnych form spędzania czasu wolnego dla dzieci, młodzieży i dorosłych, osób starszych i niepełnosprawnych,
  - likwidacja barier architektonicznych dla osób niepełnosprawnych ruchowo,
  - poszerzenie istniejącej oferty dla mieszkańców gminy (organizacja wystaw, koncertów, promocja czytelnictwa i uzupełnienie punktów bibliotecznych) z uwzględnieniem włączenia w przedsięwzięcia kulturalne osób niepełnosprawnych oraz starszych,
  - promocja sportu i aktywnego wypoczynku, wspieranie działalności klubów sportowych, zwiększenie ilości animatorów sportowych, trenerów,
  - zwiększenie aktywności organizacji pozarządowych w pozyskiwaniu zewnętrznych źródeł finansowania przedsięwzięć edukacyjnych, kulturalnych i sportowych,
  - zagospodarowanie terenów rekreacyjnych, w tym budowa plaż i stanic wodnych.
  
- **Cel operacyjny II.6 Budowanie i upowszechnianie społeczeństwa informacyjnego:**
- Kierunki działania:
  - zapewnienie dostępu do szerokopasmowego Internetu na terenie gminy,

- współdziałanie w zakresie umożliwienia rozwoju e-administracji, e-edukacji, e-zdrowia, e-bezpieczeństwa.
- **Cel operacyjny II.7 Rozwijanie tożsamości i integracji społeczności:**
- Kierunki działania:
  - współpraca w zakresie ochrony zabytków oraz miejsc pamięci,
  - integracja mieszkańców wokół działalności organizacji trzeciego sektora,
  - wspieranie inicjatyw oddolnych organizacji wydarzeń kulturalnych, sportowych i rekreacyjnych,
  - wdrożenie systemu działań aktywizujących osoby starsze oraz kultywowanie tradycji i tożsamości lokalnej społeczności,
  - promocja postaw prospołecznych i obywatelskich,
  - wdrożenie działań przeciwko dyskryminacji społeczeństwa, w tym kobiet, osób niepełnosprawnych, likwidowanie barier społecznych,
  - wdrożenie działań mających na celu integrację mieszkańców gminy z nowo osiedlonymi,
  - poprawa estetyki przestrzeni, tworzenie „serc miejscowości”, placów zabaw, skwerów i innych jako miejsc spędzania wolnego czasu dzieci, młodzieży i dorosłych,
  - rewitalizacja obszarów zdegradowanych, podniesienie poziomu kapitału społecznego na tym terenie,
  - wspieranie i promowanie działalności kół gospodyń wiejskich,
  - wspieranie i promowanie lokalnych twórców,
  - wspieranie i promowanie tradycji mniejszości narodowych.

### **CEL STRATEGICZNY III. INNOWACYJNA I EFEKTYWNA GOSPODARKA**

- **Cel operacyjny III.1 Rozwój i wzrost konkurencyjności mikro, małych i średnich przedsiębiorstw:**
- Kierunki działania:
  - wsparcie wykorzystania potencjału obszaru terytorialnego Gminy Raczki,
  - wsparcie różnicowania działalności gospodarczej w kierunku działalności nierolniczej,
  - zapewnienie mikro, małym i średnim przedsiębiorcom wsparcia instytucjonalnego, pomoc i ułatwienie dostępu do informacji o możliwościach pozyskania środków na



- o utworzenie lub rozwój firmy, w tym środków z Powiatowego Urzędu Pracy, środków przeznaczonych na rozwój obszarów wiejskich i innych funduszy Unii Europejskiej,
  - o wsparcie i promocja postaw przedsiębiorczości, tworzenie miejsc pracy,
- **Cel operacyjny III.2 Wsparcie rozwoju sektora usług rolno – spożywczych, handlu i rzemiosła:**
- Kierunki działania:
- o stymulowanie działań mających na celu utworzenie na terenie gminy centrum usług, handlu, gastronomii i rzemiosła poprzez aktywne poszukiwanie inwestorów,
  - o pomoc w zakresie pozyskania zewnętrznych źródeł finansowania dla przedsiębiorców, stworzenie profesjonalnego doradztwa,
  - o wsparcie rozwoju usług rolno – spożywczych, handlu i rzemiosła wysokiej jakości poprzez promocję nowoczesnych technologii.
- **Cel operacyjny III.3 Stworzenie atrakcyjnej oferty turystycznej, agroturystycznej i ekoturystycznej gminy w oparciu o zasoby przyrodnicze, historyczne i kulturowe oraz innowacyjne ich wykorzystanie:**
- Kierunki działania:
- o wspieranie rozwoju infrastruktury turystyczno - rekreacyjnej, bazy noclegowej oraz gastronomicznej,
  - o budowa ścieżek rowerowych i pieszo-rowerowych, rozbudowa istniejących szlaków turystycznych,
  - o wspieranie rozwoju oferty usługowej wzdłuż szlaków turystycznych,
  - o budowa punktów widokowych, parkingów w pobliżu tras turystycznych w miejscach atrakcyjnych krajobrazowo,
  - o współpraca z partnerami w zakresie zagospodarowania terenu wokół zbiorników wodnych pod kątem turystyki i rekreacji (przystań, zagospodarowanie plaży, wiaty, miejsca integracji i rekreacji, miejsca na ogniska i inne),
  - o wspieranie utworzenia wraz z innymi gminami zintegrowanej informacji turystycznej i promocji gminy,
  - o poprawa oznakowania atrakcji turystycznych gminy oraz dróg dojazdowych,
  - o wykorzystanie potencjału lokalnych kapel, zespołów ludowych, śpiewaczych, a także zdefiniowanych produktów turystycznych do promocji turystycznej gminy,

- stworzenie spójnej, kompleksowej oferty turystycznej z uwzględnieniem turystyki kulturowej, aktywnej, rekreacyjnej, specjalistycznej, jak również konferencyjnej,
- organizacja rajdów pieszych, konnych, rowerowych i ich promocja,
- zagospodarowanie plaż gminnych,
- nawiązanie współpracy z podmiotami branży turystycznej, wojewódzkimi i centralnymi punktami informacji turystycznej w celu efektywnej dystrybucji oferty.

## CEL STRATEGICZNY IV. ZAPEWNIENIE ŚRODOWISKA NATURALNEGO WYSOKIEJ JAKOŚCI, OCHRONA WARTOŚCI PRZYRODNICZYCH I HISTORYCZNYCH

### – **Cel operacyjny IV.1 Ochrona dziedzictwa przyrodniczego i racjonalna gospodarka zasobami:**

- Kierunki działań:
  - zachowanie ciągłości terenów otwartych, ciągów ekologicznych, istniejących na terenie gminy cieków wodnych i użytków zielonych,
  - uporządkowanie systemu odprowadzania wód opadowych,
  - realizacja programu usuwania azbestu,
  - wspieranie działań mających na celu ochronę środowiska przyrodniczego i krajobrazu,
  - wspieranie racjonalnej gospodarki zasobami wodnymi,
  - promocja i wspieranie ekologicznych przedsięwzięć inwestycyjnych,
  - rozbudowa systemów wodociągowych,
  - rozbudowa stacji uzdatniania wody,
  - budowa przydomowych oczyszczalni ścieków oraz budowa szamb na terenach o rozproszonej zabudowie,
  - wzmocnienie nadzoru nad gospodarką ściekową na terenie gminy,
  - prowadzenie i monitorowanie racjonalnej gospodarki odpadami,
  - edukacja mieszkańców z zakresu naturalnych zasobów środowiska oraz ich ochrony,
  - wsparcie rolnictwa ekologicznego oraz wdrażania programów rolno – środowiskowych,
  - termomodernizacja obiektów użyteczności publicznej, komunalnych oraz obiektów indywidualnych i budynków wielorodzinnych;
  - zwiększenie wykorzystania odnawialnych źródeł energii;
  - zmniejszenie ilości pieców powodujących znaczne zanieczyszczenie środowiska,
  - monitorowanie oraz przeciwdziałanie tworzeniu dzikich wysypisk śmieci,

- zmeliorowanie użytków rolnych nie pogarszając stanu środowiska z uwzględnieniem konieczności osiągnięcia celów środowiskowych w jednolitych częściach wód,
  - zwiększenie ilości i czasu retencji wód na gruntach rolnych,
  - retencja i zagospodarowanie wód opadowych i roztopowych z gęstą zabudową,
  - realizacja przedsięwzięć zmierzających do zwiększenia lub odtwarzania naturalnej retencji,
  - wykorzystanie wód z systemów drenarskich do nawożenia i nawadniania upraw polowych,
  - promocja Kodeksu Dobrej Praktyki Rolniczej.
- **Cel operacyjny IV.2 Renowacja i ochrona dziedzictwa historycznego i obiektów zabytkowych:**
- Kierunki działań:
- odnowa i konserwacja obiektów zabytkowych i historycznych przy współudziale partnerów prywatnych, publicznych oraz trzeciego sektora z wykorzystaniem środków Unii Europejskiej i innych dotacji,
  - ochrona dziedzictwa kulturowego oraz zwiększenie roli zabytków w ofercie turystycznej gminy.
- **Cel operacyjny IV.3 Zwiększenie wykorzystania odnawialnych źródeł energii:**
- Kierunki działań:
- zwiększenie udziału innowacyjnych technologii z wykorzystaniem odnawialnych źródeł energii,
  - promocja innowacyjnych technologii grzewczych jako naturalnego źródła energii cieplnej i jej pozytywnego wpływu na środowisko naturalne,
  - wspieranie przedsięwzięć budowy odnawialnych źródeł energii na terenie gminy,
  - modernizacja infrastruktury oświetlenia ulicznego,
  - zmniejszenie ilości pieców powodujących znaczne zanieczyszczenie środowiska.
- **Cel operacyjny IV.4 Promocja ochrony środowiska, postaw proekologicznych i zdrowego trybu życia:**
- Kierunki działań:
- zwiększanie świadomości ekologicznej mieszkańców, w szczególności edukacji ekologicznej,

- organizacja zajęć terenowych dla uczniów placówek oświatowych w ekologicznych gospodarstwach rolnych,
- wdrożenie w placówkach oświatowych zajęć z zasad prawidłowego odżywiania i upowszechniania kultury sportu,
- promocja ochrony środowiska i zdrowego trybu życia,
- organizacja akcji sprzątanía świata,
- organizacja akcji informacyjnych,
- zwiększenie świadomości ekologicznej rolników poprzez propagowanie Kodeksu Dobrej Praktyki Rolniczej,
- organizacja konkursów o tematyce przyrodniczej i ekologicznej.

Sformułowane powyżej strategiczne kierunki rozwoju gminy wynikają z założenia, że stabilna i długofalowa realizacja opracowanych celów strategicznych i operacyjnych przyniesie wymierne efekty poprawy jakości życia mieszkańców. Kształt merytoryczny strategii rozwoju gminy stanowi i opisuje kierunkowe działania gminy, które docelowo zapewnią jej oczekiwany zrównoważony wieloaspektowy rozwój.

### **3.4. Planowane projekty**

W ramach prac nad przygotowaniem Strategii Rozwoju Gminy Raczki zostały sformułowane zadania inwestycyjne przewidziane do realizacji do 2032 r., których wykaz zawarto w tabeli 12.

Tabela 12. Planowane projekty i zadania inwestycyjne

<b>Tytuł projektu</b>	<b>Planowany okres realizacji</b>	<b>Planowany koszt całkowity</b>	<b>Krótki opis planowanego projektu</b>	<b>Planowane źródła finansowania</b>
<b>Przebudowa drogi Małe Raczki przez Wieś</b>	2023 - 2024	1 300 000	Przebudowa drogi z nawierzchni żwirowej na bitumiczną	Rządowy Fundusz Rozwoju Dróg
<b>Przebudowa drogi Raczki - Ogrodniki</b>	2023 - 2024	1 300 000	Przebudowa drogi z nawierzchni żwirowej na bitumiczną	Rządowy Fundusz Rozwoju Dróg
<b>Przebudowa drogi Rabalina - Podwysokie</b>	2024 - 2025	1 700 000	Przebudowa drogi z nawierzchni żwirowej na bitumiczną	Rządowy Fundusz Rozwoju Dróg
<b>Przebudowa drogi - Bolesty – Bolesty Stare</b>	2022	1 300 000	Przebudowa drogi z nawierzchni żwirowej na bitumiczną	Polski Ład
<b>Przebudowa ulic w Raczkach</b>	2022	3 900 000	Przebudowa ulic żwirowych na bitumiczne wraz z oświetleniem	Polski Ład
<b>Remont drogi Jaśki – Święte Miejsce</b>	2023	550 000	Remont drogi bitumicznej	Rządowy Fundusz Rozwoju Dróg
<b>Remont drogi Kurianki Pierwsze – Kurianki Drugie</b>	2023	1 400 000	Remont drogi bitumicznej	Rządowy Fundusz Rozwoju Dróg
<b>Przebudowa mostu w Koniechorze</b>	2024	1 800 000	Przebudowa mostu na rzece Szczeberka	Środki własne / RFRD
<b>Przebudowa drogi Słoboda – przez wieś</b>	2025	1 500 000	Przebudowa drogi z nawierzchni żwirowej na bitumiczną	Rządowy Fundusz Rozwoju Dróg
<b>Przebudowa drogi Kurianki Drugie przez Wieś</b>	2025	1 500 000	Przebudowa drogi z nawierzchni żwirowej na bitumiczną	Rządowy Fundusz Rozwoju Dróg
<b>Przebudowa drogi Wysokie przez wieś</b>	2026	1 500 000	Przebudowa drogi z nawierzchni żwirowej na bitumiczną	Rządowy Fundusz Rozwoju Dróg

<b>Przebudowa drogi Witówka – Wierzbowo</b>	2026	1 500 000	Przebudowa drogi z nawierzchni żwirowej na bitumiczną	Rządowy Fundusz Rozwoju Dróg
<b>Remont drogi Lipowo – Płociczno</b>	2026	1 200 000	Przebudowa drogi z nawierzchni żwirowej na bitumiczną	Rządowy Fundusz Rozwoju Dróg
<b>Przebudowa drogi Sidory – przez wieś</b>	2025	1 800 000	Przebudowa drogi z nawierzchni żwirowej na bitumiczną	Rządowy Fundusz Rozwoju Dróg
<b>Odbiór i utylizacja wyrobów zawierających azbest</b>	corocznie	30 000 – 500 000	Odbiór i utylizacja wyrobów zawierających azbest od mieszkańców gminy	Wojewódzki Fundusz Ochrony Środowiska
<b>Odbiór i utylizacja folii rolniczych</b>	corocznie	70 000 – 100 000	Odbiór i utylizacja folii rolniczych od mieszkańców gminy	Wojewódzki Fundusz Ochrony Środowiska
<b>Wymiana kotłów opałowych na instalacje gazowe w budynkach użyteczności publicznej</b>	2023 - 2025	500 000	Wymiana kotłów w budynkach Urzędu Gminy, Budynku OSP Raczki, Szkoły Podstawowej w Raczkach, Biura Obsługi Szkół w Raczkach / Gminnego Ośrodka Pomocy Społecznej w Raczkach	Środki własne / Wojewódzki Fundusz Ochrony Środowiska
<b>Termomodernizacja budynków użyteczności publicznej</b>	2022 - 2025	500 000	Termomodernizacja budynków Urzędu Gminy, świetlic gminnych	Środki własne / Wojewódzki Fundusz Ochrony Środowiska
<b>Wymiana kotłów w budynkach mieszkalnych na terenie Gminy Raczki</b>	2024-2030	Systematycznie 100 000 / rok	Program dofinansowania wymiany kotłów w budynkach mieszkalnych z terenu gminy	Środki własne
<b>Budowa i modernizacja oświetlenia ulicznego (energooszczędnego)</b>	corocznie	50 000 / rok	Rozbudowa i modernizacja oświetlenia ulicznego na terenie gminy Raczki	Środki własne / Środki UE

<b>Przebudowa stadionu sportowego</b>	2022 - 2023	4 500 000	Przebudowa Stadionu Sportowego , wykonanie nowej nawierzchni, bieżni, kortu tenisowego, wymiana ogrodzenia, utwardzenie parkingu	Polski Ład
<b>Remont Sali gimnastycznej</b>	2023	1 500 000	Wymiana parkietu, urządzeń hali, remont i dostosowanie szatni i łazienek dla osób niepełnosprawnych	Polski Ład
<b>Remonty świetlic i remiz osp</b>	2022 - 2025	400 000	Remonty bieżące świetlicy w Lipówce, Sidorach, Stokach, Lipowym	Środki własne
<b>Remont szkoły podstawowej w Raczkach</b>	2023 - 2027	2 000 000	Dostosowanie pomieszczeń klas „0” wraz z dostosowaniem szkoły dla potrzeb osób niepełnosprawnych	Polski Ład / środki UE
<b>Budowa żłobka/przedszkola w Raczkach</b>	2026-2028	5 000 000	Budowa nowego obiektu na potrzeby utworzenia publicznego żłobka	Polski Ład / środki UE
<b>Rozbudowa budynku Urzędu Gminy</b>	2026-2030	5 000 000	Rozbudowa budynku Urzędu Gminy z dostosowaniem obiektu dla osób niepełnosprawnych wraz z pomieszczeniem dla Gminnej Biblioteki Publicznej w Raczkach	Środki własne/Środki Urzędu Marszałkowskiego
<b>Rozbudowa sieci wodno – kanalizacyjnej na terenie Gminy Raczki</b>	2022 - 2025	1 500 000	Rozbudowa sieci wodno – kanalizacyjnej w ramach Rozwoju gminy zgodnie z planem zagospodarowania przestrzennego	Polski Ład
<b>Budowa hydroforni w Dowspudzie</b>	2024 - 2026	2 000 000	Budowa nowej hydroforni w miejscowości Dowspuda	Środki UE
<b>Rewitalizacja parku i rynku w Raczkach</b>	2022 - 2023	2 000 000	Rewitalizacja parku oraz rynku w miejscowości Raczki	Środki UE

Źródło: Urzędu Gminy Raczki

#### **4. OCZEKIWANE REZULTATY PLANOWANYCH DZIAŁAŃ, W TYM W WYMIARZE PRZESTRZENNYM ORAZ WSKAŹNIKI ICH OSIĄGNIĘCIA**

W celu monitorowania realizacji określonych w Strategii Rozwoju Gminy Raczki na lata 2023-2032 celów, określono następujące mierniki:

##### **CEL STRATEGICZNY I. NOWOCZESNA INFRASTRUKTURA TECHNICZNA:**

- długość wyremontowanych i zmodernizowanych dróg gminnych, powiatowych, wojewódzkich oraz drogi krajowej i ekspresowej (km),
- długość nowo wybudowanych ścieżek rowerowych i pieszo-rowerowych (km),
- ludność korzystająca z sieci wodociągowej, kanalizacyjnej w % ludności ogółem (%),
- liczba nowych miejsc parkingowych (szt.),
- liczba rozbudowanych gminnych stacji uzdatniania wody (szt.),
- liczba wybudowanych hydroforni (szt.),
- liczba wybudowanych przydomowych oczyszczalni ścieków oraz szamb (szt.),
- długość rozbudowanej sieci kanalizacyjnej (km),
- długość rozbudowanej sieci wodociągowej (km),
- liczba opracowanych planów zagospodarowania przestrzennego (szt.),
- powierzchnia terenów inwestycyjnych (ha),
- powierzchnia terenów przeznaczonych na rozwój funkcji turystycznej (ha),
- powierzchnia terenów zdegradowanych poddanych zabiegom rewitalizacyjnym (ha),
- liczba wybudowanych/wyremontowanych obiektów użyteczności publicznej (szt.),
- liczba wdrożonych e-usług (szt.).

##### **CEL STRATEGICZNY II. POPRAWA KREATYWNOŚCI I KONKURENCYJNOŚCI MIESZKAŃCÓW:**

- liczba zarejestrowanych w PUP osób bezrobotnych (osoba),
- liczba osób korzystających z pomocy społecznej (osoba),
- liczba dzieci w przedszkolach (osoba),
- liczba dzieci w nowoutworzonych punktach żłobkowych/ żłobkach (osoba),
- wartość inwestycji infrastrukturalnych w zakresie wyposażania placówek edukacyjnych (w tym sprzętu technologii teleinformacyjnych) (PLN),
- liczba organizacji pozarządowych zarejestrowanych w rejestrze REGON (szt.),



- liczba godzin zorganizowanych zajęć pozalekcyjnych, wyrównawczych, szkoleniowych, rozwijających zainteresowania dzieci i młodzieży w obiektach placówek oświatowych i kulturalnych (godzina),
- liczba wybudowanych siłowni zewnętrznych, placów zabaw (szt.),
- liczba rozbudowanych świetlic wiejskich (szt.),
- liczba budynków dostosowanych do potrzeb osób niepełnosprawnych ruchowo (szt.),
- liczba pracowników urzędów i szkół znająca język migowy (osoba),
- liczba zorganizowanych imprez sportowych (szt.),
- liczba stworzonych terenów rekreacyjnych (szt.),
- liczba działających na terenie gminy kół gospodyń wiejskich (szt.).

### **CEL STRATEGICZNY III. INNOWACYJNA I EFEKTYWNA GOSPODARKA:**

- liczba podmiotów gospodarki narodowej zarejestrowanych w rejestrze REGON (szt.),
- liczba gospodarstw rolnych zrzeszonych w grupach producenckich i kooperacyjnych (szt.),
- liczba utworzonych miejsc pracy poza rolnictwem (szt.),
- liczba zakładów przetwórstwa rolno - spożywczego i rzemiosła (szt.),
- liczba przeprowadzonych przedsięwzięć o charakterze edukacyjnym – szkoleń, warsztatów, konferencji (szt.),
- liczba obiektów prowadzących obsługę ruchu turystycznego, w tym gospodarstw agroturystycznych (szt.),
- wartość inwestycji przeznaczonych na budowę i modernizację infrastruktury turystycznej (PLN),
- liczba instytucji i podmiotów zaangażowanych w tworzenie i funkcjonowanie systemu promocji inwestycyjnej i gospodarczej gminy (szt.),
- liczba rozbudowanych szlaków turystycznych (szt.),
- liczba dostępnych dla turystów zabytków (szt.),
- liczba wybudowanych punktów widokowych, parkingów w pobliżu tras turystycznych w miejscach atrakcyjnych krajobrazowo (szt.).

### **CEL STRATEGICZNY IV. ZAPEWNIENIE ŚRODOWISKA NATURALNEGO WYSOKIEJ JAKOŚCI, OCHRONA WARTOŚCI PRZYRODNICZYCH I HISTORYCZNYCH:**

- liczba rozbudowanych gminnych stacji uzdatniania wody (szt.),
- liczba wybudowanych hydroforni (szt.),
- liczba wybudowanych przydomowych oczyszczalni ścieków oraz szamb (szt.),
- długość rozbudowanej sieci kanalizacyjnej (km),

- długość rozbudowanej sieci wodociągowej (km),
- liczba obiektów użyteczności publicznej, w których przeprowadzono termomodernizację (szt.),
- liczba obiektów indywidualnych objętych działaniami termomodernizacyjnymi (szt.),
- liczba odnowionych obiektów zabytkowych i historycznych (szt.),
- liczba gospodarstw domowych korzystających z ekologicznych technologii grzewczych (szt.),
- liczba powstałych na terenie gminy źródeł energii odnawialnych (szt.),
- powierzchnia zrehabilitowanych terenów przyrodniczo zdegradowanych (ha),
- liczba zorganizowanych działań podnoszących świadomość ekologiczną (konkursy, akcje informacyjne) (szt.).

## 5. WYMIAR PRZESTRZENNY STRATEGII

### 5.1. Model struktury funkcjonalno-przestrzennej Gminy Raczki

Model struktury przestrzenno-funkcjonalnej służy zobrazowaniu przestrzennej struktury gminy, włączając w to kierunki rozwoju oraz poszczególne zadania inwestycyjne. Wynika on przede wszystkim z zapisów Studium uwarunkowań i kierunków zagospodarowania przestrzennego Gminy Raczki oraz pozostałych dokumentów planistycznych opracowanych na poziomie regionalnym tj. Planu Zagospodarowania Przestrzennego Województwa Podlaskiego.

Zgodnie z zapisami Planu Zagospodarowania Przestrzennego Województwa Podlaskiego Raczki należą do wybranych wsi i miejscowości o standardowych funkcjach podstawowych (mieszkaniowo-rolniczych) z funkcjami ponadlokalnymi w zakresie turystyki o znaczeniu regionalnym i krajowym.

Wskazuje on także, że teren gminy ma związek z I Europejskim Korytarzem Transportowym Helsinki – Tallin – Ryga – Kowno – Warszawa. Przebiega on przez woj. podlaskie, z obsługą ruchu drogowego i kolejowego poprzez drogę krajową ekspresową: S8 na odcinku Warszawa – Ostrów Mazowiecka i S61 Ostrów Mazowiecka – Łomża – Szczuczyn – Ełk – Raczki – Suwałki – Budzisko – granica państwa (Kowno).

Wskazano również zasady ochrony oraz poprawy jakości i struktury rolniczej przestrzeni produkcyjnej na terenie gminy – potrzebę ochrony rolniczej przestrzeni produkcyjnej przed funkcjami konfliktogennymi i przeznaczeniem na cele nierolnicze w planowaniu miejscowym, poprzez: ograniczanie do niezbędnego minimum przeznaczania na cele nierolnicze gruntów rolnych o wysokiej waloryzacji przestrzeni produkcyjnej, strategicznych dla produkcji żywności, w szczególności w studiach i planach miejscowych gminy.

Wśród Kierunków wspierania rozwoju infrastruktury turystycznej, wypoczynkowej i uzdrowiskowej wskazano potrzebę zwiększenia atrakcyjności turystycznej i rekreacyjnej zabytkowych zespołów urbanistycznych i przestrzeni publicznych głównych ośrodków obszarów turystyczno-wypoczynkowych województwa, poprzez wsparcie podnoszenia atrakcyjności turystycznej obszarów zabytkowych i przestrzeni publicznych z priorytetem miejscowości gminnych (w tym na terenie Gminy Raczki). Wskazano także potrzebę wsparcia inicjatyw podnoszących atrakcyjność turystyczną gmin np. takich, jak centrum edukacji, kultury i turystyki na bazie szkół w Dowspudzie w Gminie Raczki.

Wśród Kierunków wzmocnienia powiązań transportowych zewnętrznych i wewnętrznych regionu wyznaczono Kierunki rozwoju dróg krajowych dotyczą m.in. drogi

krajowej nr 61 klasy GP, która wymagać może: zmiany kategorii drogi na odcinku Szczuczyn – Augustów, w wyniku jej zastąpienia przez wybudowany odcinek drogi S61 Szczuczyn – Raczki oraz zmian struktury i natężenia ruchu, z krajowej na wojewódzką.

Kierunki rozwoju infrastruktury ruchu rowerowego obejmują m.in. ewentualny rozwój szlaku Fortyfikacji Pozycji Granicznej na odc. Raczki – Kozioł – Turośl – Zbójna.

Kierunki współpracy z województwem warmińsko-mazurskim w zakresie infrastruktury transportowej w przypadku dróg wojewódzkich o znaczeniu międzyregionalnym obejmują modernizację i utrzymanie dobrego ich stanu technicznego, w tym drogi nr 655 Kap – Wydminy – Olecko – Raczki – Suwałki – Rutka-Tartak kl. Z.

Jak to wskazano w Studium uwarunkowań i kierunków zagospodarowania przestrzennego Gminy Raczki położenie Gminy Raczki w bliskiej odległości od strefy przygranicznej, lokalny węzeł komunikacyjny w kierunku: Bakałarzewo – Raczki – Augustów oraz Suwałki – Raczki – Olecko; stwarza doskonałe warunki wzmocnienia potencjału turystycznego gminy jako obszaru położonego na trasie łączącej uzdrowisko i centrum turystyczne Augustów z Suwalskim Parkiem Krajobrazowym oraz Parkiem Krajobrazowym Puszczy Rominckiej. Trasa ta składa się z kilku szlaków przebiegających w obszarze chronionego krajobrazu: kajakowego – Doliny Rospudy, rowerowego oraz drogi kołowej Raczki – Bakałarzewo – Filipów – Przerośl, o charakterze turystycznym. Szczególnie miejscowość gminna ma szanse rozwoju jako lokalne centrum turystyczne, informacyjne, oświatowe, kulturalne i gospodarcze.

Hierarchia strukturalno – administracyjna wskazana w dokumencie:

- miejscowość gminna Raczki wraz z przyległymi terenami obrębów: Dowspuda, Szkocja i Moczydły, stanowiąca wielofunkcyjny ośrodek gminny oraz ponadlokalny: w zakresie turystyki i wypoczynku oraz w zakresie realizacji zakładów rzemieślniczych, produkcyjnych, produkcyjno – usługowych, produkcyjno – magazynowych, usług handlowych wielkopowierzchniowych,
- wsie o funkcji rolniczej oraz usługowej na poziomie elementarnym dla sąsiednich jednostek osadniczych: Wierciochy, Sidory, Podwysokie, Żubrynek, Józefowo, Kurianki Pierwsze, Jaśki, Ziółkowo;
- pozostałe wsie o funkcji rolniczej;
- część wsi z różnych poziomów hierarchicznych będzie pełnić również funkcje turystyczne, są to wsie: Jaśki, Wierciochy, Bolesty, Rabalina, Małe Raczki.

Uwarunkowania i kierunki europejsko – regionalne wynikają z przyczyn bezpośrednio związanych z gminą takich jak wymienione niżej zasoby i sposoby ich wykorzystania:

- położenie na szlaku transgranicznym ku granicy z Litwą i Rosją,

- lokalny węzeł komunikacyjny,
- linia kolejowa Ełk – Suwałki obecnie nie obsługująca ruchu pasażerskiego,
- unikalne walory krajobrazowe, położenie pomiędzy Puszczą Augustowską i atrakcyjnymi turystycznie obszarami przygranicza polsko – litewskiego,
- lokalne wartości kulturowe,
- zasoby umożliwiające przygotowanie atrakcyjnej, oryginalnej oferty agroturystycznej,
- oferta wolnych terenów,
- niski współczynnik urbanizacji,
- warunki dla przygotowania atrakcyjnej, oryginalnej oferty spędzania wolnego czasu, spływy kajakowe, wędkarstwo, myślistwo, kuligi, szkoły przetrwania,
- bezpieczeństwo.

Przy wyznaczaniu terenów budowlanych należy wziąć pod uwagę w szczególności:

- rozmieszczenie i charakter istniejących układów osadniczych,
- rozmieszczenie i rangę obszarów chronionych,
- zakazy i ograniczenia w zagospodarowaniu terenów prawnie chronionych,
- możliwość obsługi zabudowy przez istniejący układ dróg publicznych,
- przebieg istniejącego kolektora kanalizacji sanitarnej i możliwości jego rozbudowy,
- potrzeby rozwojowe w zakresie wskazania terenów produkcyjnych i produkcyjno – usługowych o charakterze ponadlokalnym,
- bilans terenów przeznaczonych pod zabudowę;
- potrzeby rozwojowe w zakresie wskazania terenów usług turystycznych.

Rysunek 3. Granice obszaru rewitalizacji, miejscowość Raczki



----- granice obszaru rewitalizacji obejmujące centralną część miejscowości Raczki, stanowiącą zabytkowy układ przestrzenny miasta Raczki wpisany do rejestru zabytków pod Nr 986

Źródło: Studium uwarunkowań i kierunków zagospodarowania przestrzennego Gminy Raczki

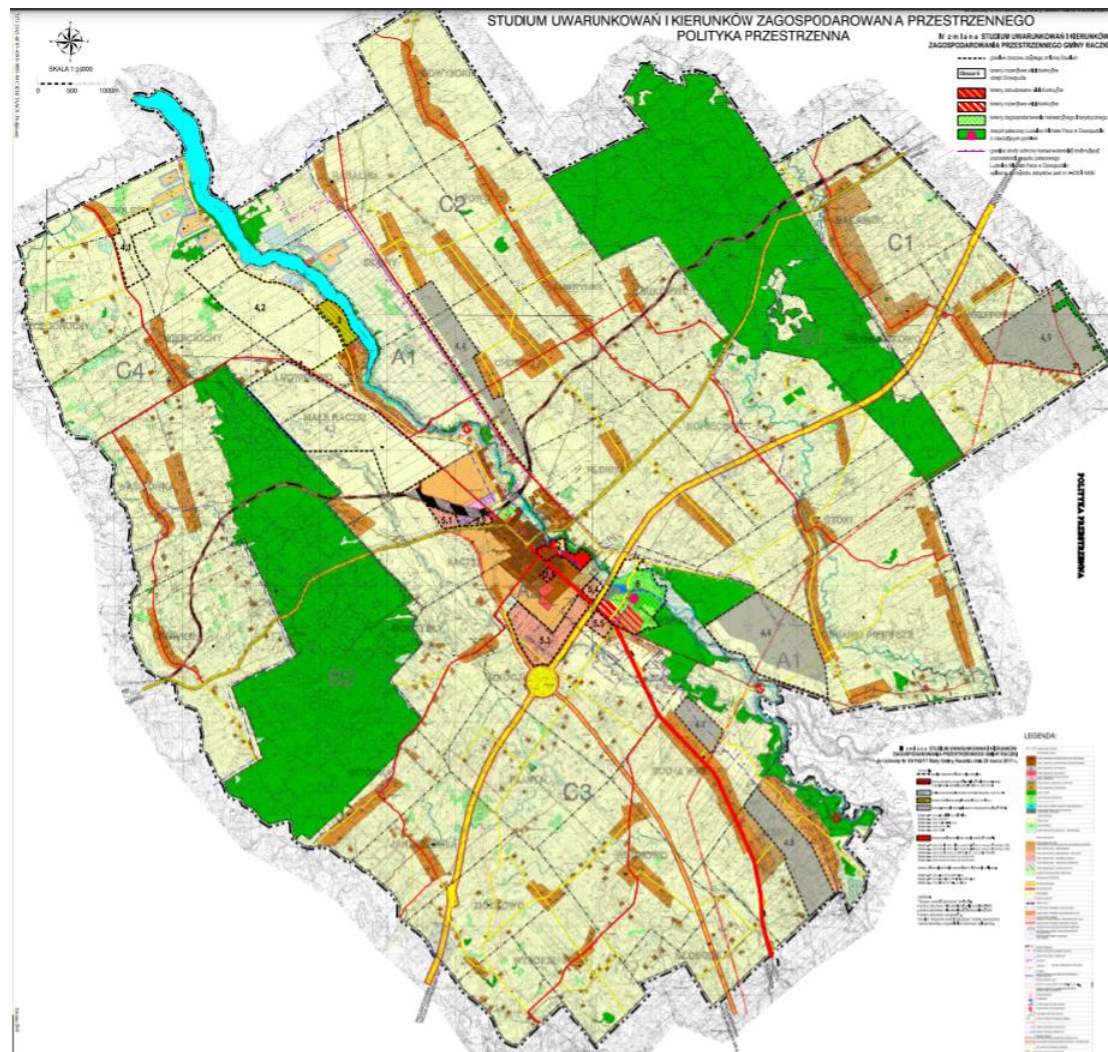
Rysunek 4. Granice obszaru rewitalizacji, miejscowość Dowspuda



Źródło: Studium uwarunkowań i kierunków zagospodarowania przestrzennego Gminy Raczki

Rysunek 5 przedstawia mapę Gminy Raczki z zaznaczonymi kierunkami rozwoju zgodnie ze Studium uwarunkowań i kierunków zagospodarowania przestrzennego Gminy Raczki.

Rysunek 5. Kierunki rozwoju Gminy Raczki





- Oznaczenia:
- granice obszarów objętych zmianą Studium
  - Obszar U.1** tereny zabudowy usługowej - lokalizacja obiektu handlowego o powierzchni sprzedaży powyżej 2000 m<sup>2</sup>, obręb Raczki
  - Obszar 2** zmiana przeznaczenia terenów nad rzeką Rospudą, obręb Raczki
  - Obszar 3** tereny rozwojowe - usługi turystyki, obręb Ludwinowo
  - tereny elektrowni fotowoltaicznych o mocy przekraczającej 100kW:
  - Obszar 4.4** - obręby: Rudnik - Chodźki - Skłory
  - Obszar 4.5** - obręb Józefowo
  - Obszar 4.6** - obręb Kurłanik Pierwsze
  - Obszar 4.7** - obręb Sucha Wieś
  - Obszar 4.8** - obręb Jaśki
  - tereny rozwojowe rzemiosło, usługi, produkcja, handel:
  - Obszar 5.1** - obręb Raczki (teren między pasem kolejowym a drogą wojewódzką nr 655)
  - Obszar 5.2** - obręb Raczki (teren między pasem kolejowym a drogą wojewódzką nr 655)
  - Obszar 5.3** - obręb Szkoćja (teren wzdłuż drogi S61, przy węźle "Szkoćja")
  - Obszar 5.4** - obręb Dowspuda (teren przy drodze S61)
  - Obszar 5.5** - obręb Dowspuda (teren przy drodze S61)
- obszary objęte zmianą Studium pozostające w użytkowaniu rolniczym:
- Obszar 4.1** - obręby: Szczodrzy - Bolesły
  - Obszar 4.2** - obręby: Ludwinowo - Wierdóchy - Bolesły
  - Obszar 4.3** - obręby: Małe Raczki - Ludwinowo

- granice obszaru objętego zmianą Studium
- Obszar 6** tereny rozwojowe wielofunkcyjne obręb Dowspuda
- tereny zabudowane wielofunkcyjne
- tereny rozwojowe wielofunkcyjne
- tereny zagospodarowania rekreacyjnego i turystycznego
- zespół pałacowy Ludwika Michała Pacy w Dowspudzie z otaczającym parkiem
- granice strefy ochrony konserwatorskiej obejmującej pozostałości zespołu pałacowego Lucwika Michała Pacy w Dowspudzie wpisane do rejestru zabytków pod nr A-230 i A936

	GRANICA GMINY RACZKI
--	----------------------

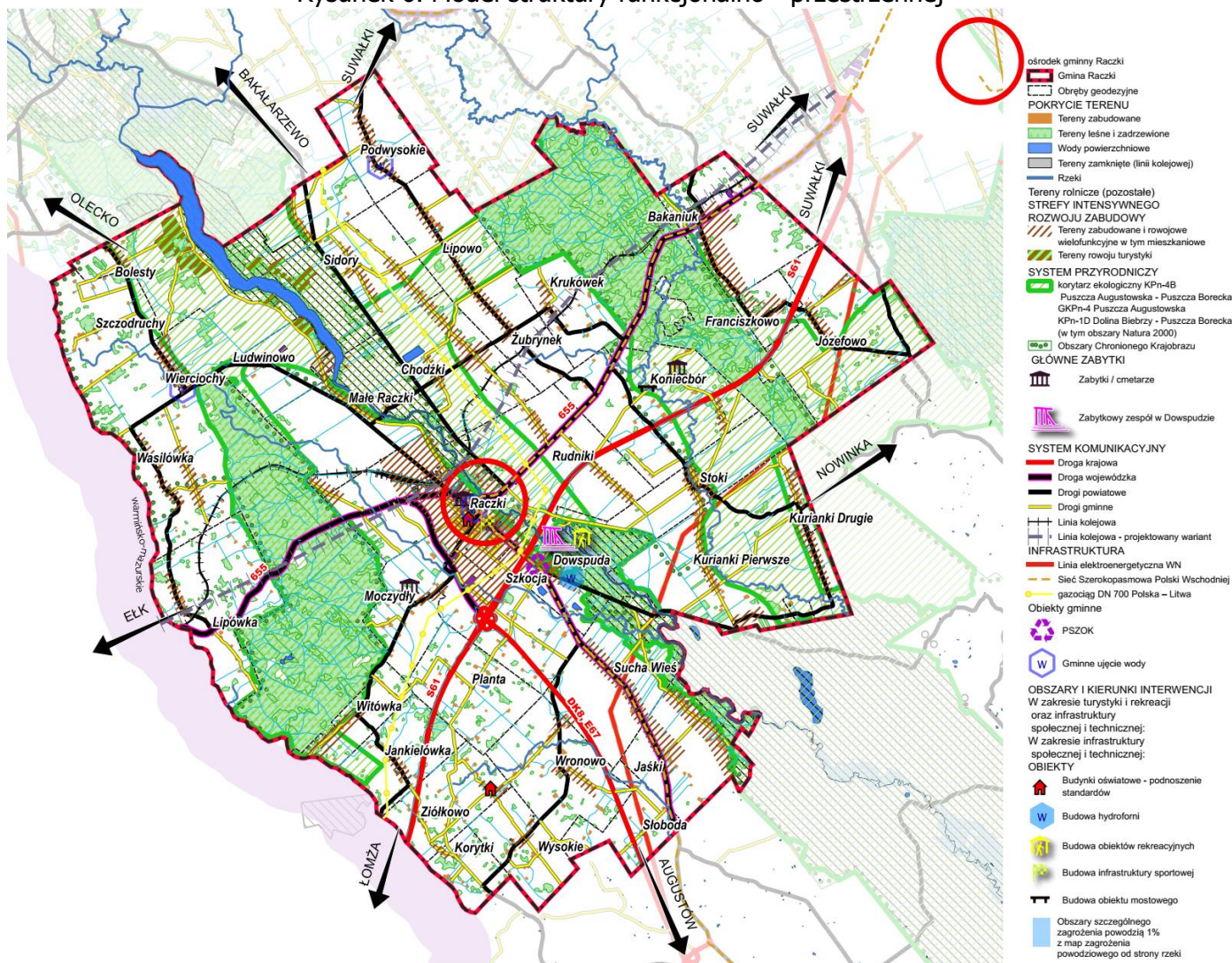
UŻYTKOWANIE TERENU	
MW	TERENY ZABUDOWY MIESZKANIOWEJ WIELORODZINNEJ
MN	TERENY ZABUDOWY MIESZKANIOWEJ JEDNORODZINNEJ
ML	TERENY ZABUDOWY LETNISKOWEJ
U	TERENY ZABUDOWY USŁUGOWEJ
P	TERENY OBIEKTÓW PRODUKCYJNYCH, SKŁADY I MAGAZYNY
US/UT	TERENY SPORTU, REKREACJI I TURYSTYKI
RM	TERENY ZABUDOWY ZAGRODOWEJ
ZŁ	TERENY LASÓW
ZP	TERENY ZIELENI URZĄDOWEJ
ZC	TERENY CMENTARZY
WS	TERENY WÓD POWIERZCHNIOWYCH ŚRÓDLĄDOWYCH
O	TERENY INFRASTRUKTURY TECHNICZNEJ - GOSPODARKA ODPADAMI
TERENY ROLNICZE	
	TERENY ORNE
R	ŁĄKI I PASTWISKA
	TERENY ZIELENI NIEURZĄDZONEJ - ZADRZEWIENIA
TERENY ROZWOJOWE	
	ZWARTA ZABUDOWA WSI Z MOŻLIWOŚCIĄ UZUPEŁNIENIA USŁUGAMI I MIESZKALNICTWEM
	TERENY ROZWOJOWE - MIESZKANIOWE
	TERENY ROZWOJOWE - MIESZKANIOWO - USŁUGOWE
	TERENY ROZWOJOWE - RZEMIOSŁO I USŁUGI
	TERENY ROZWOJOWE - ZABUDOWY LETNISKOWEJ
	TERENY ROZWOJOWE - USŁUGI TURYSTYKI
	REZERWA POD ROZBUDOWĘ CMENTARZA
KOMUNIKACJA I TRANSPORT	
	DROGI WOJEWÓDZKIE
	DROGI POWIATOWE
	DROGI GMINNE
	DROGI DOJAZDOWE
	TERENY KOLEJI

	PROJEKTOWANY PRZEBIEG LINII KOLEJOWEJ
	PROJEKTOWANY PRZEBIEG DROGI KRAJOWEJ NR 61
	ALTERNATYWNY WARIANT PRZEBIEGU PROJEKTOWANEJ DROGI KRAJOWEJ NR 61
	PROJEKTOWANY PRZEBIEG OBWODNICY RACZEK
	ISTNIEJĄCE I PROJEKTOWANE ŚCIEŻKI ROWEROWE
	PROJEKTOWANE TERENY OBSŁUGI KOMUNIKACJI TYPU "MOP" "OUD"
	PROJEKTOWANE OBIEKTY DROGOWE TYPU WIADUKT

	GRANICE OBRĘBÓW
	GRANICE JEDNOSTEK URBANISTYCZNYCH
	OBZAR WYŁĄCZONY Z ZABUDOWY
	PLH200022
	PLB200002
	PLH200005
	GRANICA OBSZARU CHRONIONEGO KRAJOBRAZU "DOLINA ROSPUDY"
	STREFA OCHRONY WÓD
	OBZARY SZCZEGÓLNEGO ZAGROŻENIA POWODZIĄ
	OBZARY NARAŻONE NA NIEBEZPIECZEŃSTWO OSUWANIA SIĘ MAS ZIEMNYCH
	POMNIKI PRZYRODY
	UJĘCIE WODY
	PROJEKTOWANA STANICA WODNA
	PROJEKTOWANE POLE BIWAKOWE
	STANOWISKO ARCHEOLOGICZNE
	STREFA OCHRONY KONSERWATORSKIEJ
	ZŁOŻA SUROWCÓW MINERALNYCH
	GRANICE OBSZARÓW GÓRNICZYCH
	GRANICE TERENÓW GÓRNICZYCH
	REZERWA TERENU POD EKSPLOATACJĘ SUROWCÓW MINERALNYCH
	LINIA ENERGETYCZNA WYSOKIEGO NAPIĘCIA - NAPONIETRZNA
	SIEĆ GAZOWA WYSOKIEGO CIŚNIENIA
	GRANICA TERENÓW ZAMKNIĘTYCH

Źródło: Studium uwarunkowań i kierunków zagospodarowania przestrzennego Gminy Raczki (Uchwała nr XV/122/20 Rady Gminy Raczki z dnia 22 września 2020 r.)

Rysunek 6. Model struktury funkcjonalno - przestrzennej



Źródło: opracowanie własne

## 5.2. Ustalenia i rekomendacje w zakresie kształtowania i prowadzenia polityki przestrzennej w gminie

Rekomendacje w zakresie kształtowania i prowadzenia polityki przestrzennej określono na podstawie stworzonego modelu struktury funkcjonalno-przestrzennej wraz z przeprowadzoną analizą uwarunkowań przestrzennych w gminie:

### 1) Tereny rozwoju zabudowy wsi:

Na tych terenach rekomenduje się zastąpienie starej zabudowy nową, wprowadzenie nowej oraz uzupełnienie dotychczasowej zabudowy mieszkaniowej jednorodzinnej i zagrodowej. Rozwój zabudowy mieszkaniowej i zagrodowej zaleca się przeprowadzać wokół istniejącej zabudowy na zasadzie uzupełnień. Dopuszcza się lokalizację usług nieuciążliwych dla funkcji mieszkaniowej, ograniczonych do granic posiadanej działki budowlanej oraz rozwój zaplecza rekreacyjnego i terenów zielonych.

### 2) Rolnicza przestrzeń produkcyjna:

Rekomenduje się ograniczanie do niezbędnego minimum przeznaczania na cele nierolnicze gruntów rolnych o wysokiej waloryzacji przestrzeni produkcyjnej, strategicznych dla produkcji żywności, w szczególności w studiach i planach miejscowych gminy.

### 3) Tereny rolnicze:

Rekomenduje się wyznaczenie terenów wyłączonych spod zabudowy, za wyjątkiem zabudowy związanej z użytkowaniem rolniczym gruntów, ograniczonej do istniejących siedlisk rolniczych. W obszarach istniejących zagród dopuszcza się remonty, przebudowę i zmianę sposobu użytkowania istniejących budynków oraz wznoszenie nowych obiektów budowlanych.

### 4) Tereny położone w granicach obszarów chronionych:

Rekomenduje się dostosowanie sposobów użytkowania i zagospodarowania terenów do warunków i ustaleń określonych w planach ochrony (jeśli takie na ich terenie funkcjonują). W celu zahamowania rozpraszania zabudowy we wsiach zlokalizowanych na obszarach obszar NATURA 2000 należy dążyć do zachowania tradycyjnego układu przestrzennego. Nowa zabudowa powinna powstawać wzdłuż dróg z historycznie ukształtowanymi ciągami wsi i uzupełniać zabudowę istniejącą. Wskazane jest zachowanie tradycyjnego układu budynków w zagrodzie oraz utrzymanie linii zabudowy od strony drogi i od strony pól.

## **5) Tereny rozwoju zabudowy turystyczno-wypoczynkowej z dopuszczeniem zabudowy mieszkaniowej:**

Rekomenduje się realizację nowych obiektów i urządzeń związanych z turystyką i wypoczynkiem wokół jeziora i innych atrakcyjnych miejsc. Dla utrzymania ładu przestrzennego i walorów krajobrazowych rekomenduje się, aby zabudowa kształtowana była stosownie do cech i stylu lokalnej architektury oraz krajobrazu.

## **6) Tereny usług sportu:**

Rekomenduje się dalszy rozwój infrastruktury sportowej i rekreacyjno – sportowej w tym siłowni zewnętrznych.

## **7) Tereny zieleni oraz miejsca aktywności:**

Rekomenduje się:

- realizację ogólnodostępnych kąpielisk, plaż, przystani wodnych oraz pól namiotowych,
- zachowanie istniejącej i realizację nowej wielogatunkowej zieleni w celu ochrony krajobrazu jeziornego i rzecznoego, z jednoczesnym ich rekreacyjnym wykorzystaniem, w powiązaniu z zabudową turystyczno-wypoczynkową.

## **8) Tereny rozwoju zabudowy przemysłowo-usługowej:**

Rekomenduje się wprowadzenie terenów zieleni izolacyjnej i obsługi parkingowej z dopuszczeniem lokalizacji reklam i urządzeń infrastruktury technicznej. Ewentualna uciążliwość funkcji produkcyjnej lub usługowej musi ograniczać się do granic jednostki terenu wyznaczonego w studium lub działki budowlanej.

## **9) Infrastruktura techniczna:**

Do ustaleń i rekomendacji w zakresie infrastruktury technicznej zaliczyć można przede wszystkim rozbudowę sieci wodociągowej, budowę sieci kanalizacji sanitarnej, przydomowych oczyszczalni ścieków oraz szamb, a także poprawę stanu technicznego dróg. Niezbędne jest także zapewnienie lepszego oświetlenia dróg, budowa ścieżek rowerowych i pieszo-rowerowych.

## **10) Sfera społeczna:**

Do ustaleń i rekomendacji w zakresie sfery społecznej zaliczyć można dalszy wzrost zaangażowania i świadomości społecznej mieszkańców gminy oraz rozbudowa infrastruktury turystycznej.

## **11) Tereny usługowe:**

Rekomenduje się rozważenie powiększenia terenów przeznaczonych do zabudowy usługowej oraz produkcyjno – magazynowej i obiektów handlowych także o powierzchni sprzedaży powyżej 2000 m<sup>2</sup>.

Na terenie gminy, poza miejscowością Raczki występuje niski stopień nasycenia usługami. Pojedyncze usługi występują w następujących wsiach: Bakaniuk – działalność gospodarza osób fizycznych; Dowspuda – Zespół Szkół, usługi turystyczne, gminna oczyszczalnia ścieków; Jaśki – działalność gospodarza osób fizycznych; Krukówek – działalność gospodarza osób fizycznych; Kurianki – Szkoła Podstawowa, działalność gospodarza osób fizycznych; Koniecbór – działalność gospodarza osób fizycznych; Lipówka – świetlica wiejska, działalność gospodarza osób fizycznych; Małe Raczki – działalność gospodarza osób fizycznych; Moczydły – baza administracyjno - magazynowa GDDKiA, działalność gospodarza osób fizycznych; Franciszkowo – działalność gospodarza osób fizycznych; Planta – działalność gospodarza osób fizycznych; Rudniki – stacja paliw; Sidory – Ochotnicza Staż Pożarna; Stoki – Ochotnicza Staż Pożarna, działalność gospodarza osób fizycznych; Sucha Wieś – Ochotnicza Staż Pożarna, działalność gospodarza osób fizycznych; Szkocja – Przedsiębiorstwo Produkcyjno – Handlowe „Meliorex”, działalność gospodarza osób fizycznych; Wasilówka – świetlica wiejska; Wierciochy – Ochotnicza Staż Pożarna, działalność gospodarza osób fizycznych.

Rekomenduje się zadbanie o możliwość rozwoju istniejących usług oraz wspieranie stworzenia nowych jednostek.

### **Obszary rewitalizacji:**

Na terenie Gminy Raczki znajdują się dwa obszary, które uznano za potrzebujące przeprowadzenia prac rewitalizacyjnych.

Jeden z nich obejmuje centralną część miejscowości Raczki, stanowiącą zabytkowy układ przestrzenny miasta Raczki, wpisany do rejestru zabytków pod Nr 986.

Drugi obejmuje pozostałości zespołu pałacowo – parkowego Ludwika Michała Paca w Dowspudzie, wpisane do rejestru zabytków pod Nr A-230 i A-963. wraz z otoczeniem przyległym do drogi ekspresowej S61, dróg powiatowych i rzeki Rospudy.

### Zagrożenia bezpieczeństwa

Nie wskazuje się lokalizacji inwestycji mogących znacząco pogorszyć stan środowiska.

### Jezioro Bolesty oraz szlak turystyczny rzeki Rospuda

Istnieje potrzeba zaprognozowania terenów rozwojowych w zakresie usług turystyki nad jeziorem Bolesty oraz na szlaku turystycznym rzeki Rospuda, ze szczególnym uwzględnieniem potrzeb turystów na szlaku wodnym (m.in. miejsca biwakowania, przenocowania i rekreacji, gdzie zostanie zapewnione bezpieczeństwo turystów oraz usługi mające wpływ na komfort wypoczynku).

### Dowspuda

Ważnym działaniem jest odbudowa zespołu pałacowo – parkowego Ludwika Paca w Dowspudzie na potrzeby usług turystycznych.

Między rzeką Rospudą, drogą ekspresową S61, drogami powiatowymi nr 2540B, 1185B i kompleksem leśnym (zgodne z „Miejscowym planem zagospodarowania przestrzennego części wsi Dowspuda”) proponuje się:

- wzajemne dostosowanie gabarytów obiektów budowlanych;
- stosowanie kolorystyki elewacji w gamie zgaszonych kolorów naturalnych, unikając czystej bieli w dużych płaszczyznach i ostrych kontrastów;
- w granicach działki budowlanej stosowanie jednorodnych pokryć dachowych pod względem użytego materiału i koloru;
- w granicach działki budowlanej stosowanie jednorodnej, harmonijnej kolorystyki elewacji pod względem użytego materiału i koloru;
- architektura obiektu nie może powodować w krajobrazie silnie eksponowanych dominant z wyjątkiem, którym jest ekspozycja i dominacja odbudowanego zespołu pałacowego Ludwika Michała Paca w Dowspudzie (zgodne z wzorcem historycznym).

### Rudniki, Sidory, Bolesty, Wierciochy, Ludwinowo, Małe Raczki

Ukształtowania lub rewaloryzacji wymagają: układ przestrzenny wsi w oparciu o zasadę kontynuacji historycznego rozwoju jednostki osadniczej, kompozycja zieleni na terenach publicznych, ochronę walorów krajobrazowych obszaru nad jeziorem i terenów lasów. Proponowane zasady (zgodne z Miejscowym planem zagospodarowania przestrzennego części wsi: Rudniki, Sidory, Bolesty, Wierciochy, Ludwinowo, Małe Raczki):

- wymóg kształtowania form i usytuowania nowych budynków mieszkalnych oraz obiektów i urządzeń towarzyszących w nawiązaniu do zabudowy o charakterze regionalnym;

- zakaz wprowadzania obiektów agresywnych lub obcych krajobrazowo, w tym szczególnie obiektów o wysokości, która przekracza wysokość wyższego z budynków zlokalizowanych na sąsiednich posesjach;
- preferowanym kształtem bryły budynku jest budynek horyzontalny tzn. szerokość ściany frontowej jest większa niż wysokość budynku i stosunek ich winien wynosić minimum 1,5 : 1;
- przy przebudowie lub odbudowie lub rozbudowie lub nadbudowie istniejących budynków oraz przy budowie nowych budynków proponuje się uwzględnić następujące elementy architektoniczne (dach stromy dwuspadowy, o symetrycznych układach połączeń, wyeksponowany cokół, wykończony kamieniem naturalnym, zróżnicowane ukształtowanie elewacji uwzględniające między innymi: nadokienniki, ozdobne węgły i płycinowe okiennice, otwory drzwiowe akcentowane drewnianymi gzymsami lub listwami, otwory drzwiowe akcentowane drewnianymi gzymsami lub listwami, ponad to w budynkach drewnianych proponuje się zastosowanie szalunku szczytów dachowych układany we wzory: rombu, jodły, pajęczyny, promieni);
- dopuszcza się następujące elementy architektonicznego ukształtowania zabudowy: ganki, werandy, balkony;
- dopuszcza się następujące materiały wykończeniowe: drewno, kamień, cegła, łupek naturalny, gont lub łupek sztuczny, dachówka w kolorze czerwonym lub brązowym, ewentualnie blacha tłoczona „dachówkowa” w kolorze czerwonym lub brązowym;
- nie dopuszcza się stosowania papy i okładzin typu siding PCV;
- preferowanym typem ogrodzenia na terenach zabudowy zagrodowej i na terenach zabudowy letniskowej jest tradycyjne drewniane ogrodzenie ze sztachet.

### Raczki

Istnieje potrzeba utrzymania i zadbanie o tereny zabudowy mieszkaniowej jednorodzinnej oznaczone, tereny zabudowy mieszkaniowej z usługami, teren usług publicznych (oświaty), tereny usług komercyjnych, tereny ulic i parkingów, ale także istniejącej rozproszonej zabudowy związanej z rolniczym wykorzystaniem terenu.

Rekomenduje się rozwój miejscowości gminnej jako ośrodka wielofunkcyjnego poprzez podjęcie takich działań jak: modernizacja i rehabilitacja istniejącej zabudowy; rewitalizację centralnej części miejscowości Raczki, stanowiącej zabytkowy układ przestrzenny miasta Raczki; wyznaczanie terenów pod zabudowę mieszkaniową oraz terenów predysponowanych do lokalizacji inwestycji w zakresie zabudowy produkcyjnej, zabudowy usługowej, w tym: administracji lokalnej, biznesu, informacji, oświaty i kultury, usług dla mieszkańców, usług dla

rolnictwa i turystyki; wspieranie rozwoju systemów kanalizacji sanitarnej i deszczowej oraz innych działań zapobiegających zanieczyszczeniom i degradacji wód.

### Ład przestrzenny

W celu zapewnienia ładu przestrzennego, utrzymania i zapewnienia harmonijnego rozwoju, zachowania walorów przyrodniczych i kulturowych i krajobrazowych środowiska (zgodnie z zapisami „Studium uwarunkowań i kierunków zagospodarowania przestrzennego Gminy Raczki”) na terenie gminy warto przeprowadzać działania zgodnie z poniższymi działaniami:

- rozwój osadnictwa wiejskiego wzdłuż ciągów komunikacyjnych, w obrębie zwartej zabudowy wsi, na których mogą być realizowane funkcje mieszkaniowe, letniskowe, pensjonatowe, usługowe oraz nieuciążliwa działalność gospodarcza, a także obiekty związane z realizacją celów publicznych;
- racjonalne zagospodarowanie terenów najbardziej atrakcyjnych turystycznie poprzez wyznaczanie miejsc do lokalizacji stanic wodnych, pól biwakowych i usług turystycznych;
- wyznaczenie obszarów pod realizację zabudowy mieszkaniowej, pensjonatowej i budownictwa letniskowego;
- uzupełnianie braków infrastruktury technicznej na terenach zabudowanych i wyprzedzające przygotowanie infrastruktury dla terenów przeznaczonych pod zabudowę;
- wyznaczanie terenów przestrzeni publicznych;
- budowa, przebudowa i modernizacja dróg i ulic, z zabezpieczeniem terenów pod budowę infrastruktury technicznej oraz ścieżek rowerowych i ciągów pieszych;
- rozwój programów wiążących rolnictwo z ochroną środowiska naturalnego np. retencją wód, ochroną bioróżnorodności, zalesieniem, przeciwdziałaniem erozji gleb;
- wyznaczenie terenów rozwojowych rzemiosło, usługi, produkcja, handel;
- umożliwienie lokalizacji obiektów handlowych o powierzchni sprzedaży powyżej 2000 m<sup>2</sup>;
- wyznaczenie obszarów pod realizację elektrowni fotowoltaicznych o mocy przekraczającej 100 kW, z jednoczesnym zakazem realizacji elektrowni wiatrowych o mocy przekraczającej 100 kW,
- rozwój gospodarki leśnej;
- wyznaczenie obszarów wyłączonych spod zabudowy;

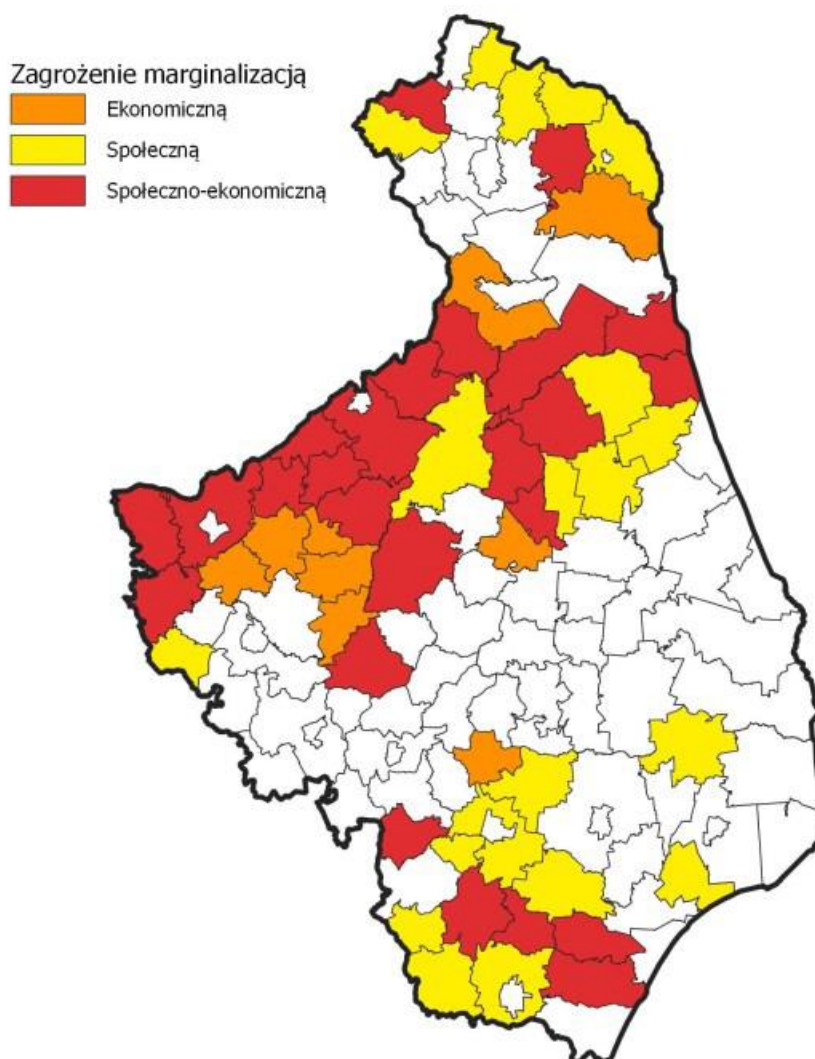


- rewitalizacja pozostałości zespołu pałacowo – parkowego Ludwika Michała Paca w Dowspudzie z otoczeniem wraz z otoczeniem przyległym do drogi ekspresowej S61, dróg powiatowych i rzeki Rospudy.

### 5.3. Obszary strategicznej interwencji określone w strategii rozwoju województwa wraz z zakresem planowanych działań

Gmina Raczki nie została wskazana w Strategii Rozwoju Województwa Podlaskiego 2030 przyjętej uchwałą Nr XVIII/213/2020 Sejmiku Województwa Podlaskiego z dnia 27 kwietnia 2020 r. jako obszar wymagający strategicznej interwencji.

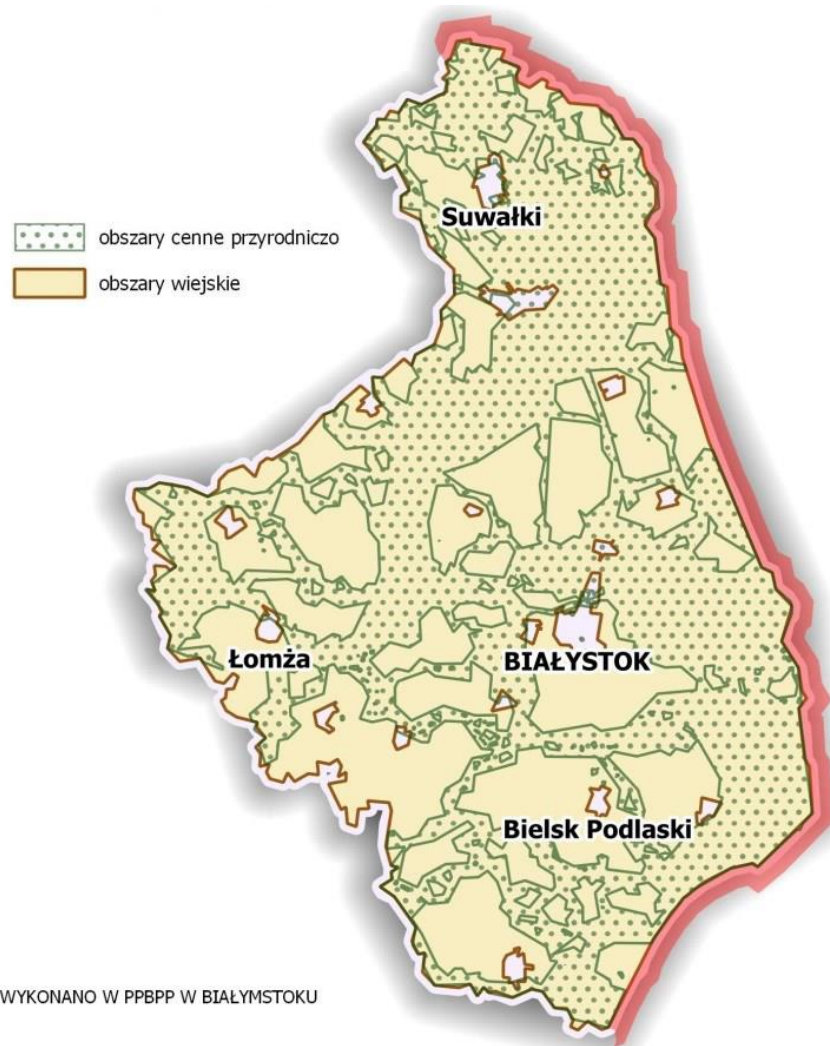
Rysunek 7. Obszary zagrożone trwałą marginalizacją w województwie podlaskim wg gmin



Źródło: Strategia Rozwoju Województwa Podlaskiego 2030 przyjęta uchwałą Nr XVIII/213/2020 Sejmiku Województwa Podlaskiego z dnia 27 kwietnia 2020 r.

Ponadto Gmina Raczki została wskazana w Strategii Rozwoju Województwa Podlaskiego 2030 jako **obszar wiejski, w tym przyrodniczo cenny**. Zakres interwencji na tym obszarze powinien obejmować wachlarz instrumentów podnoszących jakość życia mieszkańców. Będzie temu służyć m.in. rozwój i unowocześnienie szkolnictwa począwszy od etapu przedszkolnego aż do kształcenia ustawicznego, rozwój infrastruktury transportowej, telekomunikacyjnej i wodno-kanalizacyjnej. Niezbędne są działania dotyczące przywracania funkcji społeczno-gospodarczych obszarów wiejskich w ramach odnowy wsi. Ważne będą działania promujące przedsiębiorczość i umiejętności konkurowania na rynku pracy. W odniesieniu do rolnictwa szczególne zagrożenie zaczyna stanowić brak wody. Stąd ważna jest mała retencja, program zalesień terenów nieużywanym rolniczo, ale też ochrona rolniczej przestrzeni produkcyjnej przed uszczupleniem na nieuzasadnione cele nierolnicze. Istotną kwestią pozostaje także poprawa struktury obszarowej gospodarstw. Ze względu na przyjęty w regionie model energetyki rozproszonej, w dalszym ciągu należy wspierać inwestycje dotyczące produkcji i dystrybucji energii ze źródeł odnawialnych, co będzie możliwe poprzez działania podejmowane w ramach realizacji celu operacyjnego 1.4 *Rewolucja energetyczna i gospodarka obiegu zamkniętego*. Polityka regionalna w stosunku do obszarów wiejskich powinna być oparta na inicjatywach lokalnych, rozwijających kapitał społeczny. W gminach, które są objęte szczególną ochroną prawną ze względu na obszary cenne przyrodniczo (m.in. obszary Natura 2000), co w wielu przypadkach może stanowić istotną barierę ich rozwoju, m.in. poprzez ograniczenia organizacyjne, społeczne, prawne i zwiększone koszty inwestycji, należy kontynuować działania z jednej strony dotyczące ochrony środowiska i wartości krajobrazowych, z drugiej zaś wspierające rozwój przedsiębiorczości, która pozwoli zachować walory przyrodnicze, w tym turystyki kwalifikowanej czy ekoturystyki. Rolnictwo na obszarach cennych przyrodniczo powinno rozwijać się w kierunku produkcji żywności wysokiej jakości oraz rolnictwa ekologicznego i zrównoważonego. Na obszarach wiejskich zasadne będzie koncentrowanie się na realizacji działań służących realizacji celów operacyjnych związanych z przestrzenią wysokiej jakości (cel operacyjny 2.3.), a także rozwojem przedsiębiorczości (cel operacyjny 1.3.) w powiązaniu z aktywizacją mieszkańców (cel operacyjny 2.2.), szczególnie w zakresie wspierania mieszkańców w zdobywaniu i rozwijaniu kompetencji na wszystkich etapach życia. W obszarze przedsiębiorczości można liczyć na rozwój ekologicznych i zrównoważonych form produkcji rolniczej i powiązany z nimi rozwój przetwórstwa żywności wysokiej jakości.

Rysunek 8. Obszary wiejskie w województwie podlaskim, w tym przyrodniczo cenne



Źródło: Strategia Rozwoju Województwa Podlaskiego 2030 przyjęta uchwałą Nr XVIII/213/2020 Sejmiku Województwa Podlaskiego z dnia 27 kwietnia 2020 r.

## 6. SYSTEM REALIZACJI STRATEGII, W TYM WYTYCZNE DO SPORZĄDZANIA DOKUMENTÓW WYKONAWCZYCH

Prawidłowy przebieg procesu realizacji założeń Strategii Rozwoju Gminy Raczki na lata 2023-2032 będzie kontrolowany poprzez odpowiednie wdrażanie dokumentu, a następnie jego monitoring i ewaluację.

Działania wyznaczone w dokumencie wynikają z kompetencji gminy oraz ze zdiagnozowanych problemów i potrzeb mieszkańców gminy. Ich koordynacja należy do obowiązków władzy wykonawczej Gminy Raczki, czyli Wójta Gminy. Wdrażanie Strategii będzie obejmować w szczególności:

- realizację przypisanych działań,
- ewaluację i monitorowanie procesu realizacji działań określonych w Strategii,
- kreowanie i przyjmowanie propozycji nowych działań od partnerów i interesariuszy Strategii,
- koordynację procesu jej aktualizacji we współpracy z Radą Gminy Raczki,
- zapewnianie promocji strategii,
- poszukiwanie, wraz z innymi podmiotami zaangażowanymi, pozabudżetowych źródeł finansowania dla działań.

Wójt Gminy Raczki będzie koordynował realizację założeń Strategii, które wykonywane będą przez pracowników Urzędu Gminy oraz gminne jednostki organizacyjne. Ponadto w Strategii znajdują się również działania, za których realizację odpowiadać mogą organizacje pozarządowe oraz przedsiębiorcy z terenu gminy, a także partnerzy społeczno - gospodarczy. Stąd istotne jest również wdrażanie skutecznych mechanizmów współdziałania między Gminą Raczki i pozostałymi zainteresowanymi. W związku z tym wszyscy partnerzy zaangażowani, realizujący działania w ramach Strategii, będą aktywnie współpracować z Gminą Raczki w celu realizacji założeń przedmiotowego dokumentu strategicznego.

Strategia Rozwoju Gminy Raczki na lata 2023-2032 będzie wdrażana poprzez wykorzystanie instrumentów obejmujących narzędzia programowe i finansowe, których zakres przedmiotowy lub kierunki wydatkowania środków podlegają bezpośredniej kontroli ze strony organów samorządu. Należą do nich m.in. programy branżowe, strategie postępowania w ramach konkretnych obszarów, uchwały budżetowe i inne dokumenty finansowe, określające krótko- i długofalowe kierunki koncentracji środków finansowych, projekty międzysektorowe

i międzyorganizacyjne, w tym zlecenie organizacji zadań publicznych organizacjom pozarządowym.

Dodatkowo, rekomendowane jest również przyjęcie i – w miarę potrzeb - aktualizacja szczegółowych programów i planów określających dokładny zakres działań koniecznych do realizacji w zakresie celów wskazanych w Strategii w poszczególnych dziedzinach (np. pomocy społecznej, ochrony środowiska, rewitalizacji, gospodarki niskoemisyjnej oraz pozostałych strategii i programów jednorocznych).

Ważnym aspektem wdrażania Strategii jest również zachęcanie lokalnej społeczności do aktywnego udziału w planowaniu i realizacji zaplanowanych działań, przyczyniających się do rozwoju społeczno – gospodarczego Gminy Raczki. Pełna wersja Strategii znajdować się będzie na stronie internetowej gminy, co umożliwi wszystkim zainteresowanym zapoznanie się z jej treścią.

Monitoring wdrażania Strategii będzie służył identyfikacji osiągniętych rezultatów oraz porównaniu ich zgodności z założeniami i celami. Dane zebrane i opracowane w procesie monitoringu posłużą do ewaluacji Strategii. Będzie ona polegała na gromadzeniu i opracowywaniu informacji oraz danych zebranych od wszystkich podmiotów zaangażowanych w realizację działań strategicznych.

Monitorowanie umożliwi:

- bieżącą ocenę realizacji działań i osiągnięcia celów,
- prognozowanie możliwych zmian warunków realizacji Strategii,
- podjęcie czynności naprawczych i zabezpieczających,
- informowanie lokalnej społeczności o osiągniętych efektach,
- zapewnienie spójności różnych dokumentów programowych.

Ewaluacja oznacza systematyczne zbieranie, analizę i interpretację danych w celu określenia wartości Strategii. W szerokim pojęciu proces ten musi odpowiadać na pytanie, w jakim stopniu strategia rozwiązuje realne problemy społeczności lokalnej, w wąskim zaś aspekcie ewaluacja koncentruje się na realizacji oceny zapisów strategii np. wskaźników realizacji celów i działań strategii, rozwiązywanie problemów. Ewaluacji podlegać będzie: materiał empiryczny stanowiący podstawę do analiz i ocen; oraz ocena trafności, skuteczności, efektywności, użyteczności, trwałość i spójności.

Sprawozdawczość na potrzeby monitoringu i ewaluacji będzie realizowana w okresach rocznych. Podmiotem odpowiedzialnym za monitorowanie będzie Wójt Gminy, który realizuje swoje zadania poprzez jednostki podległe.

Ponadto do ewaluacji zostanie wykorzystana metoda samodzielnej oceny stopnia realizacji Strategii i osiągniętych efektów, dokonywana siłami własnymi na podstawie zbioru informacji pochodzących ze sprawozdań i raportów. Bezpośrednim wskaźnikiem wykonania Strategii będzie stopień realizacji zaplanowanych w niej działań. Informacje o realizacji Strategii będą zawarte w sporządzanym rokrocznie raporcie o stanie gminy.

Prowadzony monitoring pozwoli na wykrycie zagrożenia w zakresie braku realizacji danego celu i osiągnięcia założonych wskaźników oraz na ewentualną konieczność modyfikacji planowanych do realizacji działań lub podmiotów współpracujących przy ich realizacji. W ostatnim roku badania stopnia realizacji założeń Strategii, tj. 2032 r. sporządzony zostanie raport z ewaluacji zawierający podsumowanie efektów wybranych do realizacji działań w całym okresie jej wdrażania. Pozwoli to uzyskać pełny obraz i ocenę realizacji założeń Strategii. Będzie on również określał wnioski i rekomendacje, które pozwolą usprawnić proces wdrażania Strategii na kolejne lata.

## 7. RAMY FINANSOWE I ŹRÓDŁA FINANSOWANIA

Środki zabezpieczające realizację zadań zapisanych w poszczególnych celach operacyjnych pochodzić będą z następujących źródeł:

- a) z programów pomocowych UE,
- b) z programów rządowych,
- c) z budżetu państwa,
- d) z budżetu Gminy Raczki,
- e) z budżetu partnerów projektów,
- f) ze środków zaangażowanych przez krajowych i zagranicznych inwestorów prywatnych,
- g) z krajowych i zagranicznych organizacji pozarządowych,
- h) od instytucji finansowych i funduszy inwestycyjnych.

Główne źródła finansowania działań oraz wkładu własnego stanowi budżet gminy. Część działań przewidzianych w Strategii należy do zadań realizowanych w ramach bieżącej działalności gminy. Wobec tego środki na te działania pochodzić będą z dochodów własnych. Realizacja części działań zakłada również współpracę z innymi jednostkami organizacyjnymi, spółkami komunalnymi, stowarzyszeniami, pozostałymi partnerami. Współpraca ta może również opierać się na wspólnym finansowaniu działań, przekazaniu dotacji na ich realizację.

Gmina Raczki zakłada ponadto pozyskanie środków finansowych z funduszy europejskich, w tym w ramach Programu Fundusze Europejskie dla Województwa Podlaskiego. W chwili tworzenia Strategii wskazany Program oraz inne dokumenty regulujące finansowanie projektów ze środków europejskich znajdują się w fazie konsultacji i zatwierdzania, wobec czego dla zadań przewidzianych w Strategii wskazano konkretnych źródeł finansowania. Wskazano jednak Planowane źródła finansowania, które wraz ze zmianą sytuacji oraz ogłoszeniem konkretnych konkursów mogą ulec zmianie.

## 8. PROCES TWORZENIA STRATEGII

---

Rada Gminy Raczki przyjęła uchwałę NR XXIII/172/21 z dnia 17.09.2021 r. w sprawie przystąpienia do sporządzenia Strategii Rozwoju Gminy Raczki na lata 2023-2032 oraz określenia szczegółowego trybu i harmonogramu opracowania projektu strategii, w tym konsultacji.

Pierwszym etapem prac nad przygotowaniem Diagnozy sytuacji społecznej, gospodarczej i przestrzennej Gminy Raczki oraz Strategii Rozwoju Gminy Raczki na lata 2023-2032 było przeprowadzenie badania ankietowego wśród mieszkańców analizowanej jednostki samorządu terytorialnego. Ankieta była dostępna w siedzibie Urzędu Gminy Raczki oraz na BIP Urzędu. W badaniu wzięło udział 75 osób zamieszkujących Gminę Raczki.

W dniu 28 lutego 2022 r. odbyło się spotkanie skierowane do mieszkańców Gminy Raczki, przedstawicieli jednostek organizacyjnych, organizacji pozarządowych, działaczy społecznych, przedstawicieli i działaczy miejscowej oświaty i kultury, organizacji pozarządowych. Głównym tematem spotkania było wypracowanie konkretnych pomysłów oraz potrzeb środowiska, głównych założeń opracowywanej Strategii Rozwoju Gminy Raczki na lata 2023-2032. W wyniku tego spotkania wprowadzono zmiany w planowanych inwestycjach.

Została opracowana Diagnoza sytuacji społecznej, gospodarczej i przestrzennej Gminy Raczki oraz Strategia Rozwoju Gminy Raczki na lata 2023-2032, która następnie została skierowana do konsultacji z mieszkańcami, przedstawicielami sąsiednich gmin, lokalnymi partnerami społecznymi i gospodarczymi oraz do dyrektora regionalnego zarządu gospodarki wodnej Państwowego Gospodarstwa Wodnego Wody Polskie.



## 9. SPIS TABEL I RYSUNKÓW

TABELA 1. JEDNOLITE CZĘŚCI WÓD POWIERZCHNIOWYCH NA TERENIE GMINY RACZKI .....	13
TABELA 2. WYKAZ ZABYTEKÓW ZNAJDUJĄCYCH SIĘ W GMINNEJ EWIDENCJI.....	17
TABELA 3. ZABYTKI WPISANE DO WOJEWÓDZKIEJ EWIDENCJI ZABYTEKÓW NIERUCHOMYCH .....	18
TABELA 4. STAN LUDNOŚCI FAKTYCZNIE ZAMIESZKUJĄCEJ TEREN GMINY, STAN NA 31 XII .....	25
TABELA 5. ZASOBY MIESZKANIOWE GMINY RACZKI W LATACH 2015 – 2020.....	27
TABELA 6. LICZBA OSÓB BEZROBOTNYCH NA TERENIE GMINY RACZKI W LATACH 2015-2020 .....	29
TABELA 7. GOSPODARSTWA ROLNE OGÓŁEM NA TERENIE GMINY RACZKI .....	30
TABELA 8. LICZBA ODDZIAŁÓW I UCZNIÓW, STAN NA 30 WRZEŚNIA 2020 R. W UJĘCIU SYSTEMU INFORMACJI OŚWIATOWEJ.....	38
TABELA 9. WYNIKI EGZAMINU ÓSMOKLASISTY ROK SZKOLNY 2019/2020.....	38
TABELA 10. WYNIKI EGZAMINU ÓSMOKLASISTY ROK SZKOLNY 2020/2021 .....	38
TABELA 11. LICZBA ODDZIAŁÓW I UCZNIÓW/ STAN NA 30 WRZEŚNIA 2020R. W UJĘCIU SYSTEMU INFORMACJI OŚWIATOWEJ .....	39
TABELA 12. PLANOWANE PROJEKTY I ZADANIA INWESTYCYJNE .....	61
RYSUNEK 1. PLANOWANY PRZEBIEG LINII KOLEJOWEJ.....	33
RYSUNEK 2. PLANOWANY PRZEBIEG LINII KOLEJOWEJ, CZ. 2 .....	34
RYSUNEK 3. GRANICE OBSZARU REWITALIZACJI, MIEJSCOWOŚĆ RACZKI .....	70
RYSUNEK 4. GRANICE OBSZARU REWITALIZACJI, MIEJSCOWOŚĆ DOWSPUDA .....	71
RYSUNEK 5. KIERUNKI ROZWOJU GMINY RACZKI .....	72
RYSUNEK 6. MODEL STRUKTURY FUNKCJONALNO - PRZESTRZENNEJ .....	74
RYSUNEK 7. OBSZARY ZAGROŻONE TRWAŁĄ MARGINALIZACJĄ W WOJEWÓDZTWIE PODLASKIM WG GMIN .	81
RYSUNEK 8. OBSZARY WIEJSKIE W WOJEWÓDZTWIE PODLASKIM, W TYM PRZYRODNICZO CENNE .....	83